

แผนปฏิบัติการระยะยาว (พ.ศ. 2567 - 2571)

และแผนปฏิบัติการประจำ ปีงบประมาณ พ.ศ. 2567





คำนำ

การขับเคลื่อนของทุกหน่วยองค์กรของประเทศจำเป็นต้องตอบสนองต่อยุทธศาสตร์ชาติและแผนแม่บทที่เกี่ยวข้อง กองทุนพัฒนาเขตเศรษฐกิจพิเศษภาคตะวันออก จึงได้จัดทำแผนปฏิบัติการระยะ 5 ปี (พ.ศ. 2567 - 2571) และแผนปฏิบัติการประจำปีงบประมาณ พ.ศ. 2567 เพื่อเป็นประโยชน์ต่อการบริหารจัดการกองทุนให้มีทิศทางสำหรับการดำเนินงาน มีแนวทางการจัดการปัญหาที่กำลังประสบอยู่ได้อย่างถูกต้องและตรงจุด และมีภาพที่ชัดเจนในอนาคต ทั้งในเรื่องที่ต้องมีการดำเนินการเชิงรุก ให้เกิดความสอดคล้องตรงตามวัตถุประสงค์ในการสนับสนุนการพัฒนาพื้นที่ ชุมชน และประชาชน ที่อยู่ภายในหรือที่ได้รับผลกระทบจากการพัฒนาเขตพัฒนาพิเศษภาคตะวันออก โดยการวิเคราะห์สถานการณ์ทางสังคมปัจจุบันของกลุ่มเป้าหมาย ศักยภาพของกลไกในการขับเคลื่อนการดำเนินงาน ข้อจำกัดและเงื่อนไขต่าง ๆ ที่จะส่งเสริมและสนับสนุนให้เกิดการพัฒนากิจกรรม/โครงการที่มุ่งผลสัมฤทธิ์

สิงหาคม พ.ศ. 2566



สารบัญ

	หน้า
คำนำ	ก
สารบัญ	ข
สารบัญตาราง/สารบัญรูปภาพ	ค
บทที่ 1 บทนำ	
1.1 ความเป็นมาของกองทุนพัฒนาเขตพัฒนาพิเศษภาคตะวันออก	1
1.2 วัตถุประสงค์การจัดตั้งกองทุนพัฒนาเขตพัฒนาพิเศษภาคตะวันออก	2
1.3 โครงสร้างการบริหารและอำนาจหน้าที่	2
บทที่ 2 กฎหมาย ระเบียบ นโยบาย และยุทธศาสตร์ที่เกี่ยวข้อง	
2.1 พระราชบัญญัติเขตพัฒนาพิเศษภาคตะวันออก พ.ศ. 2561	6
2.2 ระเบียบและประกาศซึ่งออกตามความในพระราชบัญญัติเขตพัฒนาพิเศษภาคตะวันออก พ.ศ. 2561 ที่เกี่ยวข้องกับการดำเนินงานของกองทุนพัฒนาเขตพัฒนาพิเศษภาคตะวันออก	8
2.3 กฎหมาย ระเบียบอื่น ๆ ที่เกี่ยวข้องกับการบริหารกองทุนพัฒนาเขตพัฒนาพิเศษภาคตะวันออก	9
2.4 นโยบายและยุทธศาสตร์ต่าง ๆ ที่เกี่ยวข้อง	13
บทที่ 3 การประเมินผลการดำเนินงานที่ผ่านมาและการวิเคราะห์สภาพแวดล้อมภายในและภายนอก	
3.1 ผลการดำเนินงานกองทุน	21
3.2 การวิเคราะห์ความจำเป็นในการคงอยู่ของกองทุนฯ	27
3.3 การวิเคราะห์สภาพแวดล้อมภายในและภายนอก	31
บทที่ 4 แผนปฏิบัติการระยะยาวและแผนปฏิบัติการประจำปี	
4.1 วิสัยทัศน์ พันธกิจ เป้าหมาย	37
4.2 แผนปฏิบัติการกองทุนพัฒนาเขตพัฒนาพิเศษภาคตะวันออก พ.ศ. 2567 – 2571	41
4.3 แผนปฏิบัติการประจำปีงบประมาณ พ.ศ. 2567	47



สารบัญตาราง

	หน้า
ตารางที่ 4.1 แสดงความสัมพันธ์ระหว่างยุทธศาสตร์ เป้าหมาย ตัวชี้วัดผลการดำเนินงานหลัก และ แนวทางการพัฒนา	39
ตารางที่ 4.2 แสดงแผนปฏิบัติการกองทุนพัฒนาเขตพัฒนาพิเศษภาคตะวันออก พ.ศ. 2567 – 2571	41
ตารางที่ 4.3 แผนปฏิบัติการกองทุนพัฒนาเขตพัฒนาพิเศษภาคตะวันออก ประจำปีงบประมาณ พ.ศ. 2567	48

สารบัญรูปภาพ

	หน้า
รูปที่ 1 โครงสร้างการบริหารกองทุนพัฒนาเขตพัฒนาพิเศษภาคตะวันออก	5
รูปที่ 2 แสดงแผนยุทธศาสตร์การพัฒนาพื้นที่อีอีซีในระยะต่างๆ	19
รูปที่ 3 แสดงความเชื่อมโยงของวิสัยทัศน์ พันธกิจ กลยุทธ์ และแผนปฏิบัติการฯ	38



บทที่ 1

บทนำ

1.1 ความเป็นมาของกองทุนพัฒนาเขตพัฒนาพิเศษภาคตะวันออก

คณะรัฐมนตรีมีมติ เมื่อวันที่ 28 มิถุนายน 2559 เห็นชอบโครงการพัฒนาระเบียงเศรษฐกิจภาคตะวันออก (Eastern Economic Corridor Development หรือ EEC) ครอบคลุมพื้นที่ 3 จังหวัด ได้แก่ จังหวัดชลบุรี ระยอง และฉะเชิงเทรา ให้เป็นพื้นที่ยุทธศาสตร์เศรษฐกิจสำคัญของประเทศและคำสั่งคณะรักษาความสงบแห่งชาติ ที่ 2/2560 เมื่อวันที่ 17 มกราคม 2560 เรื่องการพัฒนาระเบียงเศรษฐกิจพิเศษภาคตะวันออก มีนโยบายส่งเสริมและสนับสนุนการพัฒนาระเบียงเศรษฐกิจพิเศษภาคตะวันออก ตามนโยบายของรัฐบาลเพื่อพัฒนาศักยภาพความเหมาะสมของพื้นที่เพื่อให้เป็นเขตเศรษฐกิจชั้นนำของอาเซียน เชื่อมโยงการค้าการลงทุนตามแนวระเบียงเศรษฐกิจหลักของประเทศกับประเทศเพื่อนบ้าน ส่งเสริมอุตสาหกรรมศักยภาพที่เป็นกลไกขับเคลื่อนเศรษฐกิจเพื่ออนาคต พร้อมลงทุนโครงการขนาดใหญ่ด้านโครงสร้างพื้นฐาน ต่อมาได้เปลี่ยนชื่อเป็น “เขตพัฒนาพิเศษภาคตะวันออก” ตามพระราชบัญญัติเขตพัฒนาพิเศษภาคตะวันออก พ.ศ. 2561 มุ่งเน้นการส่งเสริมการลงทุนในอุตสาหกรรมเป้าหมายให้เป็นกลไกในการขับเคลื่อนเศรษฐกิจอนาคต (New Engine of Growth) โดยดำเนินการพัฒนาอุตสาหกรรมการพัฒนาโครงสร้างพื้นฐานและการพัฒนาเมือง เพื่อพัฒนาพื้นที่ภาคตะวันออกให้เป็นระบบ และสอดคล้องกับหลักการพัฒนาอย่างยั่งยืนโดยเฉพาะอย่างยิ่งการส่งเสริมการประกอบพาณิชย์กรรม และอุตสาหกรรมที่ใช้เทคโนโลยีขั้นสูง ทันสมัยสร้างนวัตกรรม และเป็นมิตรต่อสิ่งแวดล้อม

ในขณะที่ EEC จะสร้างแรงกระตุ้นต่อนักลงทุนอย่างกว้างขวาง ประชาชนในพื้นที่อาจต้องปรับวิถีชีวิตใหม่ เช่น ต้องย้ายที่อยู่ใหม่ หรือเปลี่ยนอาชีพทำกินใหม่ บทบัญญัติในพระราชบัญญัติพื้นที่เขตเศรษฐกิจพิเศษภาคตะวันออก พ.ศ. 2561 มาตรา 61 ให้จัดตั้งกองทุนขึ้นกองทุนหนึ่งในสำนักงาน เรียกว่ากองทุนพัฒนาเขตพัฒนาพิเศษภาคตะวันออก โดยมีวัตถุประสงค์เพื่อเป็นทุนสนับสนุนการพัฒนาพื้นที่ ชุมชน และประชาชนที่อยู่ภายในหรือที่ได้รับผลกระทบจากการพัฒนาเขตพัฒนาพิเศษภาคตะวันออก โดยรายได้ของกองทุนประกอบด้วย (1) เงินอุดหนุนที่รัฐบาลจัดสรรให้ (2) เงินบำรุงตามมาตรา 47 (3) เงินสมทบจากรายได้ของสำนักงานตามมาตรา 24 (2) (4) เงินหรือทรัพย์สินที่มีผู้บริจาคให้ (5) เงินหรือทรัพย์สินอื่นที่ตกเป็นของกองทุน และ (6) ดอกผลหรือผลประโยชน์ใด ๆ ที่เกิดจากเงินหรือทรัพย์สินของกองทุน โดยเงินและทรัพย์สินที่เป็นของกองทุนไม่ต้องนำส่งคลังเป็นรายได้แผ่นดินตามกฎหมายว่าด้วย เงินคงคลังและกฎหมายว่าด้วยวิธีการงบประมาณ



1.2 วัตถุประสงค์ของกองทุนพัฒนาเขตพัฒนาพิเศษภาคตะวันออก

กองทุนพัฒนาเขตพัฒนาพิเศษภาคตะวันออก เป็นกลไกสำคัญในการสนับสนุนการพัฒนาพื้นที่ ชุมชน และประชาชนที่อยู่ภายในหรือที่ได้รับผลกระทบจากการพัฒนาเขตพัฒนาพิเศษภาคตะวันออก โดยมุ่งเน้นการมีส่วนร่วม และโอกาสในการพัฒนาอย่างทั่วถึง สอดคล้องกับปัญหา และนำไปสู่การแก้ไขปัญหาที่รวดเร็ว มุ่งให้เกิดประโยชน์ และเกิดประสิทธิภาพสูงสุดแก่ประชาชนหรือชุมชนด้วย โดยเงินกองทุนให้ใช้จ่ายเพื่อกิจการตามวัตถุประสงค์ของกองทุน ดังนี้

1) เพื่อการพัฒนาพื้นที่หรือชุมชน รวมทั้งช่วยเหลือ หรือเยียวยาประชาชน และชุมชน ที่อาจได้รับผลกระทบจากการพัฒนาเขตพัฒนาพิเศษภาคตะวันออก

2) สนับสนุนและส่งเสริมการศึกษาและให้ทุนการศึกษาแก่ประชาชนที่อยู่อาศัย ในเขตพัฒนาพิเศษภาคตะวันออกหรือที่อยู่ใกล้เคียงและได้รับผลกระทบจาก การพัฒนาเขตพัฒนาพิเศษภาคตะวันออก

3) ค่าใช้จ่ายอื่นที่จะส่งเสริมให้เกิดประสิทธิภาพและความรวดเร็วในการพัฒนาเขตพัฒนาพิเศษภาคตะวันออกตามที่คณะกรรมการนโยบายกำหนด

4) ค่าใช้จ่ายในการบริหารกองทุน

การใช้จ่ายเงินกองทุนตาม (1) และ (2) ให้คำนึงถึงความต้องการของประชาชนในท้องถิ่นด้วย

1.3 โครงสร้างการบริหารและอำนาจหน้าที่

1.3.1 คณะกรรมการบริหารกองทุนพัฒนาเขตพัฒนาพิเศษภาคตะวันออก

ตามระเบียบคณะกรรมการนโยบายเขตพัฒนาพิเศษภาคตะวันออกว่าด้วยกองทุนพัฒนาเขตพัฒนาพิเศษภาคตะวันออก พ.ศ. 2562 ข้อ 5 ให้มีคณะกรรมการบริหารกองทุนคณะหนึ่ง ประกอบด้วย

(1) เลขาธิการ หรือ ผู้ที่เลขาธิการมอบหมาย เป็นประธานกรรมการ

(2) ผู้แทนสำนักงานประมาณ จำนวน 1 คน เป็นกรรมการ

(3) ผู้แทนกระทรวงการคลัง จำนวน 1 คน เป็นกรรมการ

(4) ผู้แทนสำนักงาน จำนวน 1 คน เป็นกรรมการ

(5) กรรมการผู้ทรงคุณวุฒิ จำนวนไม่เกิน 3 คน ซึ่งเลขาธิการแต่งตั้งโดยความเห็นชอบของกระทรวงการคลัง จากผู้ที่มีความรู้ความเชี่ยวชาญ และประสบการณ์ด้านการเงิน บัญชี เศรษฐศาสตร์ การลงทุน กฎหมาย การศึกษา หรือด้านอื่นใดที่เกี่ยวข้องกับการบริหารกองทุนเพื่อการพัฒนา เป็นกรรมการ

(6) ผู้บริหารกองทุนเป็นกรรมการ และเลขานุการ



ข้อ 9 ของระเบียบฯ กำหนดหน้าที่และอำนาจของคณะกรรมการบริหารไว้ดังต่อไปนี้

(1) กำหนดนโยบาย กำกับดูแลการบริหารจัดการ และติดตามการดำเนินงานให้เป็นไปตามวัตถุประสงค์ของกองทุน

(2) กำหนดข้อบังคับว่าด้วยการบริหารงานบุคคล การเงิน การพัสดุ ตลอดจนการกำหนดค่าตอบแทน สิทธิประโยชน์หรือสวัสดิการต่าง ๆ ของผู้บริหารกองทุน พนักงาน และลูกจ้าง

(3) พิจารณออนุมัติแผนการดำเนินงานประจำปี และอนุมัติโครงการภายใต้วัตถุประสงค์เพื่อเป็นทุนสนับสนุนการพัฒนาพื้นที่ ชุมชน และประชาชน ที่อยู่ภายใน หรือที่ได้รับผลกระทบจากการพัฒนาเขตพัฒนาพิเศษภาคตะวันออก

(4) ติดตามการปฏิบัติงานให้เป็นไปตามวัตถุประสงค์และแผนการดำเนินงานของกองทุน รวมทั้งเสนอแนะแนวทางการแก้ไขปัญหาอุปสรรคในการดำเนินงานแก่ผู้ได้รับการจัดสรรเงินกองทุน

(5) สนับสนุนให้มีการสำรวจผลกระทบจากการพัฒนาในเขตพัฒนาพิเศษภาคตะวันออกเป็นระยะ เพื่อใช้ประกอบการพิจารณาโครงการ

(6) ปฏิบัติการอื่นใดตามที่คณะกรรมการนโยบายมอบหมาย

และข้อ 10 ให้คณะกรรมการบริหารแต่งตั้งผู้บริหารกองทุน เพื่อทำหน้าที่บริหารงานกองทุนให้เป็นไปตามวัตถุประสงค์

1.3.2 คณะอนุกรรมการพิจารณากลับกรอง ติดตามการดำเนินงานโครงการ

ในการประชุมคณะกรรมการบริหารกองทุนพัฒนาเขตพัฒนาพิเศษภาคตะวันออก ครั้งที่ 5/2566 เมื่อวันที่ 7 กรกฎาคม 2566 คณะกรรมการบริหารกองทุนฯ มีมติเห็นชอบการแต่งตั้งคณะอนุกรรมการพิจารณากลับกรอง ติดตามการดำเนินงานโครงการ และคณะกรรมการบริหารกองทุนพัฒนาเขตพัฒนาพิเศษภาคตะวันออกได้มีคำสั่ง ที่ 083/2566 ลงวันที่ 20 กรกฎาคม 2566 เรื่อง แต่งตั้งคณะอนุกรรมการพิจารณากลับกรอง ติดตามการดำเนินงานโครงการ โดยมีองค์ประกอบและอำนาจหน้าที่ดังนี้

องค์ประกอบ

- | | |
|---|------------------|
| (1) นายนที ขลิบทอง | ประธานอนุกรรมการ |
| (2) รองศาสตราจารย์วิจิตรบุษบา มารมย์ | อนุกรรมการ |
| (3) ผู้อำนวยการสำนักแผนภาพรวม | อนุกรรมการ |
| (4) ผู้อำนวยการสำนักประสานโครงการและแผนบูรณาการ | อนุกรรมการ |
| (5) ผู้อำนวยการสำนักพัฒนาความร่วมมือพื้นที่และชุมชน | อนุกรรมการ |
| (6) ผู้อำนวยการสำนักบริหารการเงิน | อนุกรรมการ |



(7) ผู้บริหารกองทุนพัฒนาเขตพัฒนาพิเศษภาคตะวันออก อนุกรรมการและเลขานุการ
อำนาจหน้าที่

(1) พิจารณากลับกรองข้อเสนอโครงการ/กิจกรรมที่ขอรับการสนับสนุนเงินจากกองทุนพัฒนาเขตพัฒนาพิเศษภาคตะวันออก โดยคำนึงถึงความจำเป็นเร่งด่วนเพื่อการแก้ไขปัญหาหรือการลดผลกระทบ จากการพัฒนาเขตพัฒนาพิเศษภาคตะวันออก และความสอดคล้องกับแผนการดำเนินงานประจำปี หรือนโยบายของกองทุนหรือชุมชน หรือประชาชนในท้องถิ่น เสนอต่อคณะกรรมการบริหารกองทุนพัฒนาเขตพัฒนาพิเศษภาคตะวันออกเพื่อพิจารณาอนุมัติ

(2) ติดตามการดำเนินงานโครงการ/กิจกรรม ที่ กองทุนพัฒนาเขตพัฒนาพิเศษภาคตะวันออกให้การสนับสนุน และรวบรวมข้อมูลเพื่อใช้ประกอบการสนับสนุนโครงการ/กิจกรรมต่อไป

(3) เชิญบุคคลผู้มีความรู้ ความเชี่ยวชาญ เกี่ยวกับการดำเนินโครงการ/กิจกรรมที่ขอรับการสนับสนุนเข้าร่วมประชุม เพื่อให้ข้อเท็จจริง ข้อเสนอแนะ หรือความเห็นเพื่อประกอบการพิจารณากลับกรองโครงการ/กิจกรรม

(4) ดำเนินการอื่นใดตามที่คณะกรรมการบริหารกองทุนพัฒนาเขตพัฒนาพิเศษภาคตะวันออกมอบหมาย

1.3.3 สำนักกองทุนพัฒนาเขตพัฒนาพิเศษภาคตะวันออก

ตามคำสั่งสำนักงานคณะกรรมการนโยบายเขตพัฒนาพิเศษภาคตะวันออก ที่ 053/2566 เรื่อง การปรับปรุงโครงสร้างองค์กรและการมอบหมายพนักงานให้ปฏิบัติงานตามโครงสร้างที่ปรับปรุง ลงวันที่ 9 พฤษภาคม 2566 ในเอกสารแนบท้ายคำสั่งดังกล่าว ได้กำหนดโครงสร้างและหน้าที่ความรับผิดชอบของส่วนงานภายในสำนักงานสำหรับสำนักกองทุนพัฒนาเขตพัฒนาพิเศษภาคตะวันออกไว้ดังนี้

(1) จัดทำแผนการดำเนินงานประจำปีของกองทุน ให้สอดคล้องกับนโยบายและแผนภาพรวมเพื่อการพัฒนาเขตพัฒนาพิเศษภาคตะวันออก รวมถึงแผนงานต่างๆ ที่เกี่ยวข้อง

(2) พิจารณากลับกรองและเสนอโครงการที่ต้องการขอรับการสนับสนุนเงินกองทุนในการพัฒนาพื้นที่และชุมชนและประชาชน ตามวัตถุประสงค์ของกองทุนพัฒนาเขตพัฒนาพิเศษภาคตะวันออกต่อคณะกรรมการบริหารกองทุนฯ

(3) ติดตามและประเมินผลการปฏิบัติงานตามแผนการดำเนินงานประจำปี รวมทั้งเสนอแนะแนวทางในการแก้ไขปัญหา อุปสรรค แก่ผู้ที่ได้รับการจัดสรรเงินกองทุน

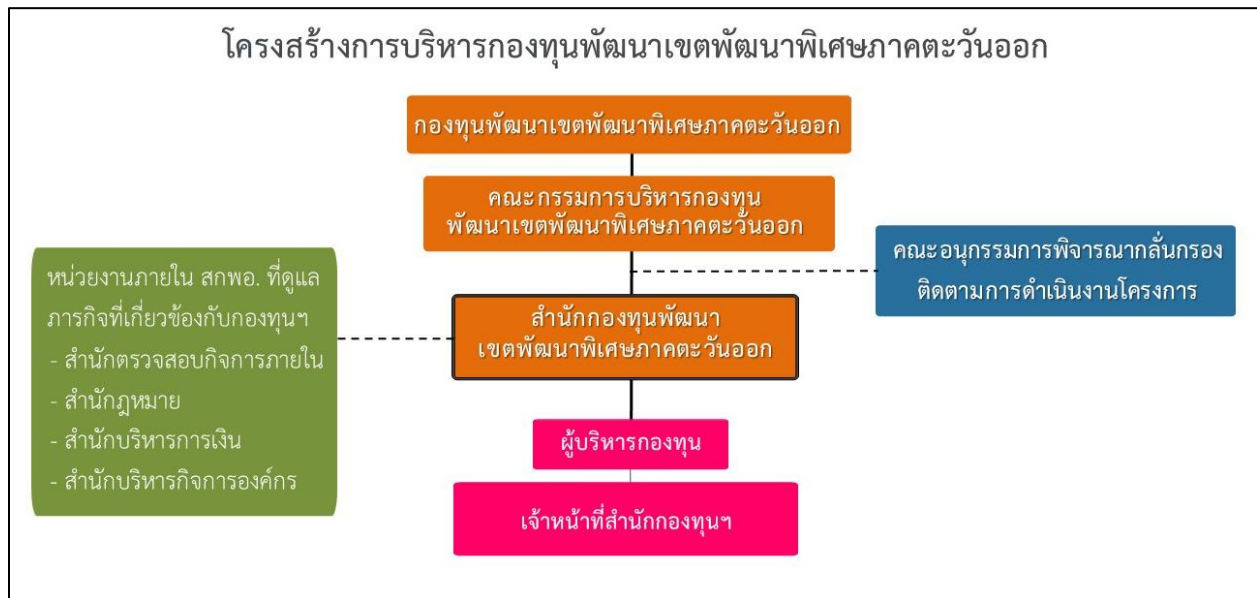
(4) สนับสนุนการพัฒนาพื้นที่หรือชุมชน รวมตลอดถึงการช่วยเหลือหรือเยียวยาประชาชนและชุมชนที่อาจได้รับผลกระทบจากการพัฒนาเขตพัฒนาพิเศษภาคตะวันออก

(5) สนับสนุนและส่งเสริมการศึกษาและให้ทุนการศึกษาแก่ประชาชนที่อยู่อาศัยในเขตพัฒนาพิเศษภาคตะวันออก หรือที่อยู่ใกล้เคียงและได้รับผลกระทบจากการพัฒนาเขตพัฒนาพิเศษภาคตะวันออก

(6) ปฏิบัติหน้าที่ฝ่ายเลขานุการของคณะกรรมการบริหารกองทุน

(7) ปฏิบัติงานหรือสนับสนุนการปฏิบัติงานร่วมกับสำนักต่างๆ และหน่วยงานภายนอกที่เกี่ยวข้อง หรือตามที่ได้รับมอบหมาย

ปัจจุบันได้กำหนดโครงสร้างองค์กรและอัตรากำลังบุคลากรให้เป็นไปตามภารกิจของกองทุน โดยมีอัตรากำลังรวม 4 คน ประกอบด้วยผู้อำนวยการ รองผู้อำนวยการ ผู้ช่วยผู้อำนวยการ/เจ้าหน้าที่วิเคราะห์และประสานงานอาวุโส และผู้ช่วยผู้อำนวยการ/เจ้าหน้าที่สำนักกองทุน โดยปฏิบัติหน้าที่ตามที่สำนักงานคณะกรรมการนโยบายเขตพัฒนาพิเศษภาคตะวันออกกำหนดไว้ในข้างต้น นอกจากนี้สำนักงานคณะกรรมการนโยบายเขตพัฒนาพิเศษภาคตะวันออกได้มอบหมายภารกิจหน่วยงานในสังกัดช่วยอำนวยความสะดวกแก่สำนักกองทุนพัฒนาเขตพัฒนาพิเศษภาคตะวันออก ได้แก่ งานการเงินและบัญชีโดยสำนักบริหารกิจการรองกรรมการตรวจสอบภายในโดยสำนักตรวจสอบภายใน งานด้านกฎหมายโดยสำนักกฎหมาย ช่วยกำกับดูแลจนกว่าสำนักกองทุนพัฒนาเขตพัฒนาพิเศษภาคตะวันออก มีความมั่นคงทางการเงิน มีภารกิจที่ต้องสนับสนุนโครงการมากขึ้น จึงค่อยพิจารณากำหนดโครงสร้างให้มีบุคลากรภายในของกองทุนเอง



รูปภาพที่ 1 โครงสร้างการบริหารกองทุนพัฒนาเขตพัฒนาพิเศษภาคตะวันออก



บทที่ 2

กฎหมาย ระเบียบ นโยบายและยุทธศาสตร์ที่เกี่ยวข้อง

2.1 พระราชบัญญัติเขตพัฒนาพิเศษภาคตะวันออก พ.ศ. 2561

เหตุผลในการมีกฎหมายว่าด้วยเขตพัฒนาพิเศษภาคตะวันออก คือโดยที่ภาคตะวันออกเป็นพื้นที่ที่มีศักยภาพทางเศรษฐกิจสูง หากมีการพัฒนาพื้นที่อย่างต่อเนื่องเป็นระบบและโดยสอดคล้องกับหลักการพัฒนาอย่างยั่งยืนแล้วจะทำให้การใช้ที่ดินในภาคตะวันออกเป็นไปอย่างเหมาะสมกับสภาพและศักยภาพของพื้นที่ได้อย่างแท้จริง ทั้งยังจะช่วยเพิ่มขีดความสามารถในการแข่งขันของประเทศโดยรวม โดยเฉพาะอย่างยิ่งการส่งเสริมให้มีการประกอบพาณิชย์กรรมและอุตสาหกรรมที่ใช้เทคโนโลยีขั้นสูง ทันสมัย สร้างนวัตกรรม และเป็นมิตรต่อสิ่งแวดล้อมในพื้นที่ดังกล่าว แต่กฎหมายที่ใช้บังคับอยู่ในปัจจุบันไม่เอื้อต่อการพัฒนาพื้นที่ตามแนวทางดังกล่าว ไม่มีการวางแผนการบริหารพื้นที่แบบองค์รวม การพัฒนาด้านต่าง ๆ จึงเป็นไปอย่างแยกส่วนและกระจัดกระจาย ผลของการขาดการบูรณาการดังกล่าว ทำให้ไม่สามารถพัฒนาพื้นที่ภาคตะวันออกได้อย่างเต็มศักยภาพ ทั้งการจัดทำระบบสาธารณูปโภคขั้นพื้นฐานของหน่วยงานของรัฐต่าง ๆ ยังขาดความต่อเนื่องและเชื่อมโยงกัน กรณีจึงสมควรกำหนดให้ภาคตะวันออกเป็นเขตพัฒนาพิเศษภาคตะวันออก มีการวางแผนการใช้ประโยชน์ที่ดินในพื้นที่ชัดเจนแน่นอนโดยเหมาะสมกับสภาพและศักยภาพของพื้นที่ สอดคล้องกับหลักการพัฒนาอย่างยั่งยืน มีการบูรณาการการจัดทำโครงสร้างพื้นฐานและสาธารณูปโภคให้ต่อเนื่องและเชื่อมโยงกันทั้งในและนอกเขตพัฒนาพิเศษภาคตะวันออก พัฒนาเมืองให้มีความทันสมัยระดับนานาชาติที่เหมาะสมต่อการอยู่อาศัยและการประกอบกิจการ มีการให้บริการภาครัฐแบบเบ็ดเสร็จครบวงจร รวมทั้งให้สิทธิประโยชน์ทั้งแก่ผู้ประกอบการและผู้อยู่อาศัยในเขตพัฒนาพิเศษภาคตะวันออกเป็นการเฉพาะ

กฎหมายเขตพัฒนาพิเศษภาคตะวันออก มีสาระสำคัญเป็นการกำหนดหลักเกณฑ์และวิธีการในการบริหารจัดการพื้นที่จังหวัดฉะเชิงเทรา ชลบุรี และระยอง ที่จะมีการส่งเสริมให้เกิดการบูรณาการด้านโครงสร้างพื้นฐาน ระบบคมนาคม ระบบขนส่ง และการอำนวยความสะดวกในพื้นที่เขตพัฒนาพิเศษภาคตะวันออก โดยกำหนดให้มีคณะกรรมการนโยบายเขตพัฒนาพิเศษภาคตะวันออก ที่มีนายกรัฐมนตรีเป็นประธาน มีกรรมการที่ประกอบด้วยรัฐมนตรี 14 กระทรวง ข้าราชการประจำ ภาคเอกชน และผู้ทรงคุณวุฒิ มีหน้าที่และอำนาจในการกำหนดนโยบายเพื่อการพัฒนาเขตพัฒนาพิเศษภาคตะวันออก ประกาศกำหนดพื้นที่เขตส่งเสริมเศรษฐกิจพิเศษ อุตสาหกรรมเป้าหมายพิเศษ และสิทธิประโยชน์ที่จะให้แก่ผู้ประกอบการ อนุมัติแผนงาน โครงการและงบประมาณ



ในการพัฒนาเขตพัฒนาพิเศษภาคตะวันออก เป็นต้น กำหนดให้มีการจัดตั้งสำนักงานคณะกรรมการนโยบายเขตพัฒนาพิเศษภาคตะวันออก เพื่อให้มีโครงสร้างการบริหารที่ชัดเจน ต่อเนื่องและถาวร ให้มีการจัดทำนโยบายและแผนภาพรวมเพื่อการพัฒนาเขตพัฒนาพิเศษภาคตะวันออก แผนการใช้ประโยชน์ที่ดิน เพื่อให้ประชาชนในพื้นที่ได้รับประโยชน์สูงสุดและให้มีการใช้พื้นที่อย่างมีประสิทธิภาพ กฎหมายยังกำหนดในเรื่องของการให้สิทธิประโยชน์แก่ผู้ประกอบการในเขตส่งเสริมเศรษฐกิจพิเศษ ไม่ว่าจะเป็นสิทธิในการถือกรรมสิทธิ์ในที่ดินหรือห้องชุด สิทธิในการนำคนต่างด้าวเข้ามาอยู่อาศัยในราชอาณาจักร สิทธิในการได้รับยกเว้นหรือลดหย่อนภาษี สิทธิในการทำธุรกรรมทางการเงินรวมถึงสิทธิประโยชน์อื่นๆ ที่เกี่ยวกับการประกอบวิชาชีพ กฎหมายเขตพัฒนาพิเศษภาคตะวันออกฉบับนี้ ยังมีหลักประกันให้กับภาคประชาชนในการกำหนดให้มีการจัดตั้งกองทุนเขตพัฒนาพิเศษภาคตะวันออกเพื่อเป็นทุนสนับสนุนการพัฒนาพื้นที่ ดูแลช่วยเหลือเยียวยา สนับสนุนการศึกษาให้แก่ประชาชนที่อยู่อาศัยในเขตพัฒนาพิเศษภาคตะวันออกหรือที่อยู่ใกล้เคียงและได้รับผลกระทบจากการพัฒนาเขตพัฒนาพิเศษภาคตะวันออก

กฎหมายเขตพัฒนาพิเศษภาคตะวันออกแสดงถึงเจตนารมณ์ของรัฐบาลในการส่งเสริมให้เกิดการพัฒนาอย่างต่อเนื่องและเต็มศักยภาพในพื้นที่จังหวัดฉะเชิงเทรา ชลบุรี และระยอง ให้สามารถดำเนินการสำเร็จโดยเร็ว และใช้เป็นตัวอย่างการพัฒนาพื้นที่อื่นๆ ในอนาคต ซึ่งจะเป็นเครื่องมือที่ช่วยในการขับเคลื่อนเศรษฐกิจให้มีความก้าวหน้า สร้างความมั่นใจให้กับทุกภาคส่วน เป็นหลักประกันให้กับนักลงทุนทั้งในประเทศและต่างประเทศ อันจะนำมาซึ่งผลดีต่อเศรษฐกิจโดยรวมและช่วยยกระดับขีดความสามารถในการแข่งขันของประเทศต่อไป

ในหมวดที่ 6 ของพระราชบัญญัติเขตพัฒนาพิเศษภาคตะวันออก พ.ศ. 2561 เป็นหมวดที่ว่าด้วยเรื่องกองทุน โดยมาตรา 61 ให้จัดตั้งกองทุนขึ้นกองทุนหนึ่งในสำนักงาน เรียกว่า “กองทุนพัฒนาเขตพัฒนาพิเศษภาคตะวันออก” โดยมีวัตถุประสงค์เพื่อเป็นทุนสนับสนุนการพัฒนาพื้นที่ ชุมชน และประชาชนที่อยู่ภายในหรือที่ได้รับผลกระทบจากการพัฒนาเขตพัฒนาพิเศษภาคตะวันออก มาตรา 62 ระบุแหล่งรายได้ของกองทุนซึ่งมีอยู่ 6 แหล่งรายได้ โดยเงินและทรัพย์สินที่เป็นของกองทุนไม่ต้องนำส่งคลังเป็นรายได้แผ่นดินตามกฎหมายว่าด้วยเงินคงคลังและกฎหมายว่าด้วยวิธีการงบประมาณ มาตรา 63 ให้มีการบริหารจัดการเงินกองทุนแยกออกจากงบประมาณของสำนักงาน และมาตรา 64 กำหนดวัตถุประสงค์การใช้จ่ายเพื่อกิจการเฉพาะของกองทุน



2.2 ระเบียบและประกาศซึ่งออกตามความในพระราชบัญญัติเขตพัฒนาพิเศษภาคตะวันออก พ.ศ. 2561 ที่เกี่ยวข้องกับการดำเนินงานของกองทุนพัฒนาเขตพัฒนาพิเศษภาคตะวันออก

2.2.1 ระเบียบคณะกรรมการนโยบายเขตพัฒนาพิเศษภาคตะวันออกว่าด้วยกองทุนพัฒนาเขตพัฒนาพิเศษภาคตะวันออก พ.ศ. 2562 เป็นระเบียบเกี่ยวกับ การรับเงิน การจ่ายเงิน การเก็บรักษา และการบริหารจัดการเงินของกองทุนพัฒนาเขตพัฒนาพิเศษภาคตะวันออกตามความในมาตรา 11 (7) และมาตรา 63 วรรคสอง แห่งพระราชบัญญัติเขตพัฒนาพิเศษภาคตะวันออก พ.ศ. 2561 ในระเบียบนี้กำหนดองค์คณะและคุณสมบัติของกรรมการบริหารกองทุนไว้ในหมวดที่ 1 ประกอบด้วย (1) เลขธิการ หรือ ผู้ที่เลขธิการมอบหมายเป็นประธานกรรมการ (2) ผู้แทนสำนักงบประมาณ จำนวน 1 คน เป็นกรรมการ (3) ผู้แทนกระทรวงการคลัง จำนวน 1 คน เป็นกรรมการ (4) ผู้แทนสำนักงาน จำนวน 1 คน เป็นกรรมการ (5) กรรมการผู้ทรงคุณวุฒิ จำนวนไม่เกิน 3 คน และ (6) ผู้บริหารกองทุนเป็นกรรมการ และเลขานุการ กำหนดหน้าที่และอำนาจของกรรมการบริหารกองทุน ในหมวด 2 ว่าด้วยการบริหารจัดการเงินและทรัพย์สิน หมวด 3 ระบบบัญชี การประเมินผลและการตรวจสอบ

2.2.2 ประกาศคณะกรรมการบริหารกองทุนพัฒนาเขตพัฒนาพิเศษภาคตะวันออกเรื่อง หลักเกณฑ์วิธีการ เงื่อนไข และอัตราการใช้จ่ายเงินกองทุนพัฒนาเขตพัฒนาพิเศษภาคตะวันออก พ.ศ. 2563 อาศัยอำนาจตามความในข้อ 24 แห่งระเบียบคณะกรรมการนโยบายเขตพัฒนาพิเศษภาคตะวันออกว่าด้วยกองทุนพัฒนาเขตพัฒนาพิเศษภาคตะวันออก พ.ศ. 2562 คณะกรรมการบริหารกองทุนฯ ได้กำหนดหลักเกณฑ์ วิธีการ เงื่อนไข และอัตราการใช้จ่ายเงินกองทุนพัฒนาเขตพัฒนาพิเศษภาคตะวันออก สำหรับโครงการที่เสนอขอรับการจัดสรรเงินกองทุน ให้สอดคล้องกับวัตถุประสงค์ของกองทุนทั้ง 3 ข้อ คือ (1) เพื่อการพัฒนาพื้นที่หรือชุมชนรวมตลอดทั้งช่วยเหลือ หรือเยียวยาประชาชนและชุมชนบรรดาที่อาจได้รับผลกระทบจากการพัฒนาเขตพัฒนาพิเศษภาคตะวันออก (2) สนับสนุนและส่งเสริมการศึกษาและให้ทุนการศึกษาแก่ประชาชนที่อยู่อาศัยในเขตพัฒนาพิเศษภาคตะวันออกหรือที่อยู่ใกล้เคียงและได้รับผลกระทบจากการพัฒนาเขตพัฒนาพิเศษภาคตะวันออก และ (3) ค่าใช้จ่ายอื่นที่จะส่งเสริมให้เกิดประสิทธิภาพและความรวดเร็วในการพัฒนาเขตพัฒนาพิเศษภาคตะวันออกตามที่คณะกรรมการนโยบายกำหนด และตามประกาศนี้ได้กำหนดให้มีคณะอนุกรรมการที่คณะกรรมการบริหารแต่งตั้งขึ้นตามข้อ 8 วรรคสอง เพื่อพิจารณาก่อนการเสนอโครงการก่อนเสนอคณะกรรมการบริหารเพื่อพิจารณาอนุมัติโครงการ



2.3 กฎหมาย ระเบียบอื่น ๆ ที่เกี่ยวข้องกับการบริหารกองทุนพัฒนาเขตพัฒนาพิเศษภาคตะวันออก

2.3.1 พระราชบัญญัติการบริหารทุนหมุนเวียน พ.ศ. 2558

พระราชบัญญัติการบริหารทุนหมุนเวียน พ.ศ.2558 เป็นกฎหมายแม่หรือกฎหมายหลักที่บังคับใช้กับทุกทุนหมุนเวียนของประเทศไทย โดยทุนหมุนเวียนใดที่มีกฎหมายกำหนดบทบัญญัติในเรื่องใดไว้เป็นการเฉพาะแล้ว ให้การดำเนินงานของทุนหมุนเวียนนั้นเป็นไปตามที่กฎหมายกำหนด เว้นแต่ในกรณีที่มีกฎหมายมิได้บัญญัติไว้ให้นำบทบัญญัติแห่งพระราชบัญญัตินี้มาใช้บังคับ พระราชบัญญัติการบริหารทุนหมุนเวียน พ.ศ.2558 ประกาศในราชกิจจานุเบกษา เมื่อวันที่ 25 กันยายน 2558 มีสาระสำคัญในการกำหนดหลักเกณฑ์และแนวทางในการบริหารจัดการทุนหมุนเวียนของรัฐทั้งหมดให้มีประสิทธิภาพ โดยมีคณะกรรมการนโยบายการบริหารทุนหมุนเวียนเป็นผู้กำหนดนโยบายและแผนการบริหารทุนหมุนเวียน พิจารณากลับกรอง กำกับติดตามการบริหารทุนหมุนเวียน รวมถึงกำหนดหลักเกณฑ์และมาตรฐานต่าง ๆ ที่เกี่ยวกับการประเมินผลทุนหมุนเวียน การบริหารบุคคล การเงิน การพัสดุ การกำหนดค่าตอบแทน และสิทธิประโยชน์หรือสวัสดิการต่าง ๆ ของคณะกรรมการบริหาร ผู้บริหารทุนหมุนเวียน พนักงาน และลูกจ้าง โดยมีสาระสำคัญ ดังนี้

1. การบริหาร กำหนดให้หน่วยงานของรัฐที่มีทุนหมุนเวียนกำหนดโครงสร้างการบริหารทุนหมุนเวียนเพื่อรองรับการดำเนินงานด้านต่าง ๆ และให้จัดทำแผนการดำเนินงานประจำปี ซึ่งอย่างน้อยต้องประกอบด้วยผลการดำเนินงานของปีที่ผ่านมา แผนปฏิบัติการ ประมาณการรายรับรายจ่าย และประมาณการกระแสเงินสด เพื่อนำเสนอคณะกรรมการบริหารพิจารณาอนุมัติอย่างน้อย 60 วัน ก่อนเริ่มต้นปีบัญชีของทุกปี และให้ส่งให้กระทรวงการคลังอย่างน้อย 30 วัน ก่อนเริ่มต้นปีบัญชีของทุกปี

2. คณะกรรมการบริหารทุนหมุนเวียน กำหนดให้มีคณะกรรมการบริหารทุนหมุนเวียนคณะหนึ่ง ประกอบด้วย (1) หัวหน้าหน่วยงานของรัฐที่มีทุนหมุนเวียน เป็นประธานกรรมการ (2) ผู้แทนกระทรวงการคลัง ผู้แทนสำนักงบประมาณ และผู้แทนของรัฐที่มีทุนหมุนเวียน เป็นกรรมการ (3) กรรมการผู้ทรงคุณวุฒิ จำนวนไม่เกิน 3 คน ซึ่งประธานแต่งตั้งโดยความเห็นชอบของกระทรวงการคลัง จากผู้มีความรู้ความเชี่ยวชาญและประสบการณ์ ด้านการเงิน เศรษฐศาสตร์ การลงทุน กฎหมาย หรือด้านอื่นที่เกี่ยวข้อง และให้ผู้บริหารทุนหมุนเวียนเป็นกรรมการและเลขานุการ โดยกำหนดให้คณะกรรมการบริหารมีอำนาจหน้าที่ ดังนี้ (1) กำหนดนโยบาย กำกับดูแลการบริหารจัดการ และติดตามการดำเนินงานให้เป็นไปตามวัตถุประสงค์ของทุนหมุนเวียน (2) กำหนดข้อบังคับว่าด้วยการบริหารงานบุคคล การเงิน การพัสดุ ตลอดจนการกำหนดค่าตอบแทน สิทธิประโยชน์หรือสวัสดิการต่าง ๆ ของผู้บริหารทุนหมุนเวียน พนักงาน และลูกจ้าง ให้สอดคล้องกับมาตรฐานที่คณะกรรมการ



นโยบายการบริหารทุนหมุนเวียนกำหนด (3) พิจารณอนุมัติแผนการดำเนินงานประจำปี และ (4) แต่งตั้งผู้บริหารทุนหมุนเวียน

3. ผู้บริหารทุนหมุนเวียน พนักงาน และลูกจ้าง กำหนดให้คณะกรรมการบริหารแต่งตั้งผู้บริหารทุนหมุนเวียนทำหน้าที่บริหารทุนหมุนเวียน และการกำหนดตำแหน่ง คุณสมบัติของตำแหน่ง อัตราเงินเดือน ค่าตอบแทน อำนาจหน้าที่ ระยะเวลาการจ้าง การประเมินผลการปฏิบัติงาน และการเลิกจ้างพนักงาน และลูกจ้าง ให้เป็นไปตามข้อบังคับที่คณะกรรมการนโยบายการบริหารทุนหมุนเวียนกำหนด

4. การบัญชีและการตรวจสอบ กำหนดให้คณะกรรมการบริหารจัดทำรายงานการเงินของทุนหมุนเวียน ส่งผู้ตรวจสอบบัญชีภายใน 60 วัน นับแต่วันสิ้นปีบัญชี (ปีงบประมาณ) โดยให้สำนักงานการตรวจเงินแผ่นดินหรือบุคคลที่สำนักงานการตรวจเงินแผ่นดินให้ความเห็นชอบเป็นผู้ตรวจสอบบัญชีของทุนหมุนเวียน ทำการตรวจสอบรับรองบัญชีและการเงินทุกประเภทของทุนหมุนเวียนทุกรอบปีบัญชี โดยจัดทำรายงาน การสอบบัญชีเสนอต่อคณะกรรมการบริหารภายใน 150 วัน นับแต่วันสิ้นปีบัญชี และนำส่งรายงานการเงินพร้อมด้วยรายงานการสอบบัญชีต่อกระทรวงการคลังภายใน 30 วัน นับแต่วันที่ได้รับรายงานจากผู้สอบบัญชี รวมถึงให้มีระบบการตรวจสอบภายในเพื่อตรวจสอบการดำเนินงานต่าง ๆ ของทุนหมุนเวียนตามหลักเกณฑ์และวิธีการที่คณะกรรมการนโยบายการบริหารทุนหมุนเวียนประกาศกำหนด

5. การประเมินผล กำหนดให้กรมบัญชีกลางมีหน้าที่ประเมินผลการดำเนินงานทุนหมุนเวียนเป็นประจำทุกปี โดยประเมินในด้านต่อไปนี้ (1) การเงิน (2) การปฏิบัติการ (3) การสนองประโยชน์ต่อผู้มีส่วนได้ส่วนเสีย (4) การบริหารจัดการทุนหมุนเวียน (5) การปฏิบัติงานของคณะกรรมการบริหาร ผู้บริหารทุนหมุนเวียน พนักงาน และลูกจ้าง และ (6) การดำเนินงานตามนโยบายรัฐ/กระทรวงการคลัง

2.3.2 พระราชกฤษฎีกา การกำหนดจำนวนเงินสะสมสูงสุด และการนำทุนหรือผลกำไรส่วนเกินของทุนหมุนเวียนส่งคลังเป็นรายได้แผ่นดิน

ประกาศในราชกิจจานุเบกษา เมื่อวันที่ 26 มกราคม 2561 เพื่อให้เป็นไปตามมาตรา 11 (4) และ (6) แห่งพระราชบัญญัติการบริหารทุนหมุนเวียน พ.ศ. 2558 ในการกำหนดหลักเกณฑ์การกำหนดจำนวนเงินสะสมสูงสุดสำหรับทุนหมุนเวียนต่าง ๆ ตามความเหมาะสม และการนำทุนหรือผลกำไรส่วนเกินของ ทุนหมุนเวียนส่งคลังเป็นรายได้แผ่นดิน โดยมีสาระสำคัญ ดังนี้

1. ให้ทุนหมุนเวียนจัดทำข้อมูล เพื่อประกอบการคำนวณในการกำหนดจำนวนเงินสะสมสูงสุด และการนำทุนหรือผลกำไรส่วนเกินของทุนหมุนเวียนส่งให้แก่กรมบัญชีกลางตามระยะเวลา และหลักเกณฑ์ที่กรมบัญชีกลางกำหนด



2. การกำหนดจำนวนเงินสะสมสูงสุด ให้คำนวณโดยนำประมาณการรายจ่ายปีปัจจุบัน และประมาณการรายจ่ายประจำปีย้อนหลังไปอีก 2 ปี รวมกัน 3 รอบปีบัญชี คูณด้วยร้อยละของความสามารถในการจ่ายเงิน 3 รอบปีบัญชีที่ล่วงมาแล้ว หากเห็นว่าจำนวนเงินสะสมสูงสุดที่คำนวณได้ ไม่เพียงพอในการดำเนินงานจะขอกำหนดจำนวนเงินสะสมสูงสุดเพิ่มขึ้นก็ได้ โดยต้องได้รับความเห็นชอบจากคณะกรรมการนโยบายการบริหารทุนหมุนเวียน

3. การคำนวณทุนหรือผลกำไรส่วนเกินของทุนหมุนเวียน ที่ต้องนำส่งคลังเป็นรายได้แผ่นดิน ให้คำนวณโดยนำเงินคงเหลือ ณ วันต้นปีบัญชีที่คำนวณ หักด้วยจำนวนเงินสะสมสูงสุดที่คำนวณได้ โดยเงินคงเหลือนั้นให้รวมถึงเงินฝากกระทรวงการคลัง เงินฝากธนาคาร และเงินที่นำไปลงทุนหาผลประโยชน์ด้วย

2.3.3 ประกาศกระทรวงการคลัง เรื่อง แนวปฏิบัติการรวมหรือยุบเลิกทุนหมุนเวียน และการจัดการเกี่ยวกับสิทธิประโยชน์ของผู้บริหารทุนหมุนเวียน พนักงาน และลูกจ้างของทุนหมุนเวียนที่รวมหรือยุบเลิก

ประกาศในราชกิจจานุเบกษา เมื่อวันที่ 2 พฤศจิกายน 2560 โดยมีสาระสำคัญ ดังนี้

1. การรวมทุนหมุนเวียน กระทำได้เมื่อทุนหมุนเวียนที่จะรวมกันนั้นมีวัตถุประสงค์เดียวกัน หรือสามารถดำเนินการร่วมกันได้ และจะต้องไม่มีผลเป็นการขยายวัตถุประสงค์เกินกว่าวัตถุประสงค์เดิมของทุนหมุนเวียนที่นำมารวมกัน

2. การยุบเลิกทุนหมุนเวียน กระทำได้ในกรณี ดังนี้

- (1) หมดความจำเป็นที่จะต้องดำเนินการตามวัตถุประสงค์ในการจัดตั้งทุนหมุนเวียนนั้นแล้ว
- (2) ทุนหมุนเวียนได้หยุดการดำเนินงานโดยไม่มีเหตุผลอันสมควร
- (3) มีผลการประเมินผลการดำเนินงานต่ำกว่าเกณฑ์ที่คณะกรรมการนโยบายการบริหารทุนหมุนเวียน กำหนดเป็นเวลา 3 ปีติดต่อกัน และคณะกรรมการเห็นสมควรให้ยุบเลิกทุนหมุนเวียนนั้น
- (4) มีเหตุอื่นอันสมควรให้ยุบเลิกทุนหมุนเวียนนั้น



2.3.4 ประกาศคณะกรรมการนโยบายการบริหารทุนหมุนเวียน ว่าด้วยมาตรฐาน การบริหารงานบุคคลของทุนหมุนเวียน

ประกาศเมื่อวันที่ 21 สิงหาคม 2560 โดยมีสาระสำคัญ ดังนี้

1. ให้กำหนดโครงสร้างและอัตรากำลังของทุนหมุนเวียน เสนอคณะกรรมการบริหารพิจารณาอนุมัติโดยความเห็นชอบของกระทรวงการคลัง
2. ให้คณะกรรมการบริหารแต่งตั้งผู้บริหารทุนหมุนเวียน เพื่อทำหน้าที่บริหารทุนหมุนเวียน ให้เป็นไปตามวัตถุประสงค์ของทุนหมุนเวียน โดยแต่งตั้งจากเจ้าหน้าที่ของรัฐในหน่วยงานของรัฐที่มีทุนหมุนเวียน หรือสรรหาบุคคลภายนอกก็ได้ กรณีสรรหาบุคคลภายนอกให้คณะกรรมการบริหารแต่งตั้งคณะกรรมการสรรหาคณะหนึ่งจำนวนไม่เกิน 5 คน ซึ่งผู้บริหารทุนหมุนเวียนที่แต่งตั้งจากบุคคลภายนอก ไม่มีฐานะเป็นพนักงานหรือลูกจ้างทุนหมุนเวียน และต้องเป็นผู้สามารถปฏิบัติหน้าที่ให้ทุนหมุนเวียนได้เต็มเวลา
3. การทำสัญญาจ้างผู้บริหารทุนหมุนเวียน พนักงาน และลูกจ้าง ให้ประธานกรรมการบริหารทุนหมุนเวียนเป็นผู้ลงนามในสัญญาจ้าง

2.3.5 ประกาศคณะกรรมการนโยบายการบริหารทุนหมุนเวียน เรื่อง มาตรฐานการเงิน การจัดซื้อจัดจ้าง การบริหารพัสดุ การรายงานทางการเงิน และการตรวจสอบภายในของทุนหมุนเวียน

ประกาศในราชกิจจานุเบกษา เมื่อวันที่ 27 พฤศจิกายน 2560 โดยมีสาระสำคัญ ดังนี้

1. ให้นำเงินของทุนหมุนเวียนฝากกระทรวงการคลัง โดยให้เปิดบัญชีเงินฝากไว้ที่กรมบัญชีกลาง กระทรวงการคลัง เพื่อฝากเงินของทุนหมุนเวียนและห้ามมิให้นำเงินไปใช้จ่ายก่อนส่งเข้าบัญชีเงินฝาก โดยให้นำเงินส่งเข้าบัญชีเงินฝากภายใน 3 วันทำการ นับแต่วันที่ได้รับเงิน ในกรณีที่มีความจำเป็นอาจขอเปิดบัญชีเงินฝากไว้ ณ ธนาคารพาณิชย์ เพื่อไว้ใช้จ่ายตามวัตถุประสงค์ ภายในวงเงินและเงื่อนไขที่คณะกรรมการบริหารกำหนด โดยความเห็นชอบของกระทรวงการคลัง
2. ให้ผู้บริหารทุนหมุนเวียนจัดทำแผนการดำเนินงานประจำปี อย่างน้อยต้องประกอบด้วย ผลการดำเนินงานของปีที่ผ่านมา แผนการปฏิบัติงาน ประมาณการรายรับประจำปี ประมาณการรายจ่ายประจำปี และประมาณการกระแสเงินสด เสนอต่อคณะกรรมการบริหารพิจารณาอนุมัติอย่างน้อย 60 วัน ก่อนวันเริ่มต้นปีบัญชีของทุกปี และให้ส่งกระทรวงการคลังอย่างน้อย 30 วัน ก่อนวันเริ่มต้นปีบัญชีของทุกปี เพื่อพิจารณาอนุมัติ ก่อนการใช้จ่ายเงิน กรณีปรับปรุงหรือแก้ไขแผนการดำเนินงานประจำปี ต้องได้รับความเห็นชอบจากคณะกรรมการบริหาร และส่งให้กระทรวงการคลังเพื่อพิจารณาอนุมัติ



3. การนำเงินทุนหมุนเวียนไปดำเนินการเพื่อหาผลประโยชน์ต้องเป็นไปตามหลักเกณฑ์ที่คณะกรรมการนโยบายการบริหารทุนหมุนเวียนกำหนด และได้รับอนุมัติจากคณะกรรมการบริหาร โดยความเห็นชอบของกระทรวงการคลัง และให้กระทำได้ในกรณี ดังต่อไปนี้ (1) ผากไว้กับธนาคารพาณิชย์ (2) ชื่อพันธบัตรรัฐบาล พันธบัตรธนาคารแห่งประเทศไทย หรือรัฐวิสาหกิจ (3) ชื่อตราสารแห่งหนึ่งโดยมีกระทรวงการคลังรับรอง หรืออ่าวัล หรือค้ำประกันเงินต้นและดอกเบี้ย และ (4) การดำเนินการเพื่อหาผลประโยชน์อื่นนอกเหนือจากข้างต้น
4. การจัดซื้อจัดจ้างให้ถือปฏิบัติตามกฎหมายว่าด้วยการจัดซื้อจัดจ้างและการบริหารพัสดุภาครัฐ
5. ให้คณะกรรมการบริหารจัดทำรายงานทางการเงินของทุนหมุนเวียนส่งผู้สอบบัญชีภายใน 60 วัน นับแต่วันสิ้นปีบัญชี (ปีงบประมาณ) และให้นำส่งรายงานทางการเงินพร้อมด้วยรายงานการสอบบัญชีต่อกระทรวงการคลัง ภายใน 30 วัน นับแต่วันที่ได้รับรายงานจากผู้สอบบัญชี
6. ให้มีระบบตรวจสอบภายในเพื่อตรวจสอบการดำเนินงานต่าง ๆ ของทุนหมุนเวียน โดยหน่วยงานของรัฐที่มีทุนหมุนเวียนอาจจัดให้มีหน่วยตรวจสอบภายในของทุนหมุนเวียน หรือมอบหมายให้หน่วยตรวจสอบภายในของหน่วยงานของรัฐทำหน้าที่ตรวจสอบภายในการดำเนินงานของทุนหมุนเวียนก็ได้ และจัดให้มีกฎบัตรว่าด้วยการตรวจสอบภายใน ซึ่งอย่างน้อยต้องประกอบด้วยวัตถุประสงค์ อำนาจหน้าที่ ความรับผิดชอบ การรายงาน และมาตรฐานคุณธรรมและจริยธรรมในการปฏิบัติงานตรวจสอบภายใน ตลอดจนขอบเขตการปฏิบัติงานของผู้ตรวจสอบภายใน โดยต้องกำหนดให้สอดคล้องกับกฎระเบียบของทางราชการที่เกี่ยวข้อง

2.4 นโยบายและยุทธศาสตร์ต่าง ๆ ที่เกี่ยวข้อง

กองทุนพัฒนาเขตพัฒนาพิเศษภาคตะวันออก มีความสอดคล้องกับแผนแม่บทภายใต้ยุทธศาสตร์ชาติ ประเด็นที่ 6 พื้นที่และเมืองนำอยู่อัจฉริยะ เนื่องจากในปัจจุบันแนวโน้มการขยายตัวของประชากรในเขตเมืองส่งผลให้เกิดความจำเป็นในการพัฒนาโครงสร้างพื้นฐาน สร้างงาน จัดการสิ่งแวดล้อมของเมืองให้สามารถรองรับการเพิ่มขึ้นของประชากรได้อย่างมีประสิทธิภาพ เพื่อให้เป็นเมืองที่น่าอยู่สำหรับคนทุกกลุ่มในสังคม มุ่งเป้าการพัฒนาเมืองนำอยู่ในทุกภูมิภาคของประเทศ เพื่อเป็นศูนย์เศรษฐกิจ แหล่งจ้างงานและที่อยู่อาศัย รวมทั้งพื้นที่เพื่อการอนุรักษ์ นอกจากนี้ยัง มีความเชื่อมโยงกับแผนพัฒนาเศรษฐกิจและสังคมแห่งชาติ ฉบับที่ 13 มิติด้านโอกาสและความเสมอภาคทางเศรษฐกิจและสังคม ในหมวดหมู่ที่ 8 ไทยมีพื้นที่และเมืองอัจฉริยะที่น่าอยู่ปลอดภัย เติบโตได้อย่างยั่งยืน ซึ่งหมวดหมู่ที่ 8 นี้ ให้ความสำคัญกับการกระจายความเจริญ ยุกระดับรายได้ของประชาชน และลดการกระจุกตัวของการพัฒนา ภายใต้หมวดหมู่ที่ 8 ได้กำหนดเป้าหมายไว้ 3 เป้าหมาย 4 กลยุทธ์ โดยกองทุนได้มีความเชื่อมโยงกับเป้าหมาย ที่ 3 ด้านการพัฒนาเมืองให้น่าอยู่อย่างยั่งยืน มีความพร้อม



ในการรับมือและปรับตัวต่อการเปลี่ยนแปลงทุกรูปแบบ เพื่อให้ประชาชนทุกกลุ่มมีคุณภาพชีวิตที่ดีอย่างทั่วถึง กลยุทธ์ที่ 2 ด้านการเสริมสร้างกลไก ความร่วมมือของภาครัฐ เอกชน ประชาชน และประชาสังคม

2.4.1 ร่างแผนภาพรวมเพื่อการพัฒนาเขตพัฒนาพิเศษภาคตะวันออก พ.ศ. 2566 -2570

ร่างแผนภาพรวมเพื่อการพัฒนาเขตพัฒนาพิเศษภาคตะวันออก (พ.ศ. 2566 - 2570) เป็นกลไกที่จะนำไปสู่การพัฒนาพื้นที่เขตพัฒนาพิเศษภาคตะวันออกที่ชัดเจน สามารถระบุทิศทางและแนวทางในการพัฒนาที่ต้องให้ความสำคัญและมุ่งดำเนินการในช่วงระยะเวลา 5 ปี เพื่อให้พื้นที่อีอีซี เป็นต้นแบบการพัฒนาเชิงพื้นที่ที่สมบูรณ์แบบ เป็นเป้าหมายของนักลงทุนนานาชาติ ช่วยผลักดันการพัฒนาเศรษฐกิจ สังคมและคุณภาพชีวิตอย่างยั่งยืน โดยกำหนดกรอบทิศทางการพัฒนาพื้นที่ อีอีซี การพัฒนาพื้นที่อีอีซี ในระยะต่อไป ด้วยวิสัยทัศน์ "เขตพัฒนาพิเศษภาคตะวันออก เป็นต้นแบบพัฒนาเชิงพื้นที่ที่สมบูรณ์แบบ เป็นเป้าหมายของนักลงทุน ช่วยผลักดันการพัฒนาเศรษฐกิจ สังคม และคุณภาพชีวิตอย่างยั่งยืน" มุ่งเน้นการพัฒนาเชิงพื้นที่อย่างยั่งยืนในทุกมิติทั้งในเชิงเศรษฐกิจสังคมและสิ่งแวดล้อม มีความยืดหยุ่นและสามารถปรับตัวได้ทันต่อสถานการณ์โลกที่เปลี่ยนแปลงไปอย่างรวดเร็ว และมีความพร้อมต่อการรองรับการลงทุนในอุตสาหกรรมขั้นสูงและอุตสาหกรรมแห่งอนาคตที่หลากหลาย รวมทั้งภาคบริการที่เกี่ยวข้อง ควบคู่กับการเติบโตของเศรษฐกิจท้องถิ่นอย่างยั่งยืน โดยมีกรอบทิศทางการพัฒนาพื้นที่อีอีซี ดังนี้

- **Ecosystem:** การพัฒนาระบบนิเวศรองรับการเติบโตในทุกมิติ ให้เอื้อต่อการพัฒนานวัตกรรม การลงทุนในอุตสาหกรรมเป้าหมาย การประกอบธุรกิจ รวมถึงการพัฒนาเมือง และการยกระดับชีวิตความเป็นอยู่ของชุมชนอย่างยั่งยืน

- **Exclusive:** กำหนดสิทธิประโยชน์และมาตรการพิเศษในการชักชวนการลงทุนที่มีลักษณะเฉพาะตัว โดยคำนึงถึงประโยชน์ที่ประเทศจะได้รับจากโครงการการลงทุนนั้นๆ

- **Collaborative:** บูรณาการความร่วมมือกับทุกภาคส่วน ในการทำให้การลงทุนเกิดผล ประโยชน์สูงสุดต่อการพัฒนาเศรษฐกิจ สังคม ชุมชน

ร่างแผนภาพรวมเพื่อการพัฒนาเขตพัฒนาพิเศษภาคตะวันออกฉบับนี้ได้กำหนดแนวทางการพัฒนาเขตพัฒนาพิเศษภาคตะวันออก ในช่วงปี พ.ศ. 2566 – 2570 ประกอบด้วย 5 แนวทาง ดังนี้



แนวทางที่ 1 : ส่งเสริมให้เกิดการลงทุนอุตสาหกรรมเป้าหมายและบริการแห่งอนาคตในพื้นที่ อีอีซี โดยมีกลยุทธ์ในการพัฒนามาตรการส่งเสริมการลงทุนและยกระดับสิ่งอำนวยความสะดวกต่อการลงทุน โดยพัฒนากฎระเบียบและข้อบังคับให้เอื้อต่อการลงทุนส่งเสริมการจัดตั้งพื้นที่เขตส่งเสริมเศรษฐกิจพิเศษ ส่งเสริมการลงทุนอุตสาหกรรมที่เป็นมิตรกับสิ่งแวดล้อม พัฒนาระบบฐานข้อมูลที่เกี่ยวข้องกับการลงทุน ยกกระดับขีดความสามารถของผู้ประกอบการไทยให้เข้มแข็ง และส่งเสริมการวิจัยในเทคโนโลยีและนวัตกรรม ให้สอดคล้องกับความต้องการในอุตสาหกรรมเป้าหมาย

แนวทางที่ 2 : เพิ่มประสิทธิภาพและการใช้ประโยชน์โครงสร้างพื้นฐานและระบบสาธารณูปโภค โดยมีกลยุทธ์ที่จะเร่งรัดโครงการโครงสร้างพื้นฐานหลัก พัฒนาระบบโครงสร้างพื้นฐานคมนาคมขนส่งในพื้นที่อีอีซี พัฒนาระบบโลจิสติกส์ ให้ทันสมัยและมีประสิทธิภาพสูง เพิ่มการเดินทางด้วยระบบขนส่งสาธารณะและการขนส่งสินค้าด้วยระบบรางและทางน้ำ พัฒนาและส่งเสริมระบบสาธารณูปโภคให้มีคุณภาพและเพียงพอ ยกกระดับโครงสร้างพื้นฐานด้านดิจิทัล (Digital Infrastructure) และเร่งรัดพัฒนาโครงสร้างพื้นฐานด้านการบริหารจัดการข้อมูล



แนวทางที่ 3 : ยกระดับทักษะแรงงานให้พร้อมต่อการเปลี่ยนแปลงเทคโนโลยีและนวัตกรรม
เพื่อรองรับอุตสาหกรรมเป้าหมาย และตอบสนองต่อความต้องการของตลาดแรงงาน โดยมีกลยุทธ์ในการพัฒนาผลิตภาพแรงงานของอุตสาหกรรมหลัก ขยายผลและต่อยอดการยกระดับทักษะบุคลากรและการศึกษาในพื้นที่อีอีซี ตามหลัก Demand Driven

แนวทางที่ 4 : พัฒนาเมืองให้มีความทันสมัย น่าอยู่อาศัย และเหมาะสมกับการประกอบอาชีพ เพื่อรองรับการขยายตัวของประชากรในเขตเมือง ซึ่งจะเป็นโอกาสในการกระจายความเจริญและยกระดับรายได้ และความเป็นอยู่ของประชาชน ด้วยการพัฒนาเมืองให้เป็นเมืองน่าอยู่และมีศักยภาพในการรองรับการค้าการลงทุน การอยู่อาศัยของคนทุกกลุ่ม รวมทั้งลดแรงกดดันจากการกระจุกตัวของ การพัฒนาในกรุงเทพฯ และพื้นที่เมืองเศรษฐกิจ โดยมีกลยุทธ์ส่งเสริมการพัฒนาเมืองน่าอยู่อัจฉริยะให้เอื้อต่อการขยายตัวทางเศรษฐกิจและสังคมอย่างมีสมดุล และเพิ่มประสิทธิภาพการใช้ประโยชน์ที่ดินในเมือง โดยการจัดทำผังเมืองที่สนับสนุนการพัฒนาเมืองตามแนวทางการพัฒนาเมืองให้น่าอยู่อย่างยั่งยืนและการมีส่วนร่วม

แนวทางที่ 5 : เชื่อมโยงประโยชน์จากการลงทุนสู่ความยั่งยืนของชุมชน โดยพัฒนาเศรษฐกิจฐานรากให้เข้มแข็ง สร้างโอกาสในการเพิ่มรายได้ รวมทั้งเพิ่มประสิทธิภาพการบริการด้านสาธารณสุขพัฒนาระบบบริหารจัดการสิ่งแวดล้อมที่ยั่งยืน และลดความเหลื่อมล้ำ โดยมีกลยุทธ์พัฒนาเศรษฐกิจชุมชนในพื้นที่อีอีซี ด้วยการยกระดับและพัฒนาผลิตภัณฑ์ท้องถิ่นให้ทันสมัยและเกิดมูลค่าเพิ่ม ให้สามารถเชื่อมโยงไปสู่ภาคอุตสาหกรรมที่เกี่ยวข้อง การส่งเสริมการพัฒนาทักษะอาชีพของกลุ่มวิสาหกิจชุมชน พัฒนาภาคเกษตรให้เข้าถึงเทคโนโลยีและผลิตสินค้าที่มีคุณภาพและมาตรฐานที่ตลาดต้องการ ยกระดับการท่องเที่ยวเชิงพื้นที่และชุมชนให้ได้มาตรฐานระดับสากลรองรับนักท่องเที่ยวกลุ่มรายได้สูง เพิ่มขีดความสามารถด้านสาธารณสุขในพื้นที่ โดยมุ่งเน้นการขับเคลื่อนระบบสาธารณสุขในพื้นที่ให้มีศักยภาพ ผลักดันให้เกิดการลงทุนทางการแพทย์ในพื้นที่ และเพิ่มประสิทธิภาพการบริหารจัดการทรัพยากรธรรมชาติและสิ่งแวดล้อมให้สมดุลและยั่งยืน โดยการนำเทคโนโลยีมาใช้ในการบริหารจัดการ

2.4.2 ยุทธศาสตร์การลงทุนเขตพัฒนาพิเศษภาคตะวันออก

การพัฒนาระเบียงเศรษฐกิจพิเศษภาคตะวันออก หรือ Eastern Economic Corridor (EEC) ถือว่าเป็นโครงการสำคัญหนึ่งของภาครัฐ ที่ดำเนินการต่อเนื่องมาตั้งแต่ปี 2561 มีเป้าหมายเพื่อเป็นพื้นที่นำร่องพัฒนา 12 อุตสาหกรรมเป้าหมาย (First S-Curve และ New S-Curve) โดยการดึงดูดการลงทุนจากทั้งในและต่างประเทศ ผ่านการพัฒนาโครงสร้างพื้นฐาน การให้แรงจูงใจเพื่อดึงดูดการลงทุน และการอำนวยความสะดวกในการลงทุน ซึ่งจากการดำเนินการที่ผ่านมา ทำให้ EEC เป็นพื้นที่ที่น่าสนใจสำหรับนักลงทุนทั่วโลก มีบรรยากาศ



การลงทุนที่เป็นมิตร จากแผนการพัฒนาโครงสร้างพื้นฐานต่างๆ ที่เป็นรูปธรรมมากขึ้น รวมถึงการควบคุมจัดการ การแพร่ระบาดของโควิด-19 ได้ดีเมื่อเปรียบเทียบกับประเทศอื่นๆ ทำให้มีจำนวนการขอรับการส่งเสริมการลงทุน ในปี 2565 เพิ่มขึ้น 40.6% เป็น 637 โครงการ และมูลค่าเงินลงทุนเพิ่มขึ้น 62.7% เป็น 358,830 ล้านบาท ขณะที่ในช่วง 2 เดือนแรกของปี 2566 จำนวนการขอรับการส่งเสริมการลงทุนเพิ่มขึ้น 92 โครงการ และมูลค่า เงินลงทุนมากถึง 90,305 ล้านบาท โดยส่วนใหญ่อยู่ในอุตสาหกรรมเป้าหมาย ได้แก่ เครื่องใช้ไฟฟ้าและ อิเล็กทรอนิกส์ ปิโตรเคมีและเคมีภัณฑ์ และยานยนต์และชิ้นส่วน

การลงทุนที่ขยายตัวในพื้นที่อีอีซีนั้น เป็นไปในทิศทางเดียวกันกับมูลค่าส่งออกจากพื้นที่อีอีซี ที่ในช่วง 5 ปีที่ผ่านมา (2561 – 2565) มูลค่าส่งออกจากพื้นที่อีอีซี ขยายตัวเฉลี่ย 5.5% ต่อปี มีส่วนสำคัญในการ ผลักดันการส่งออกในภาพรวมของประเทศ โดยมูลค่าส่งออกจากพื้นที่มีทิศทางเพิ่มขึ้นต่อเนื่อง คิดเป็นสัดส่วน เกือบ 1 ใน 4 ของมูลค่าส่งออกรวมทั้งประเทศ (เฉลี่ยประมาณ 23.3% ของมูลค่าส่งออกรวมทั้งประเทศ) และ ในปี 2565 การส่งออกจากพื้นที่อีอีซีมีมูลค่า 7 หมื่นล้านเหรียญสหรัฐ คิดเป็นสัดส่วน 24.4% ของมูลค่าส่งออก รวมทั้งประเทศ ขยายตัว 7.7% จากปีก่อน โดยสินค้าส่งออกสำคัญที่มีมูลค่าส่งออกสูงสุด ได้แก่ (1) แผงวงจรไฟฟ้า มูลค่า 4.3 พันล้านเหรียญสหรัฐ (สัดส่วน 6.1% ของมูลค่าส่งออก EEC) ขยายตัว 10.3% (2) ยางยานพาหนะ มูลค่า 4.2 พันล้านเหรียญสหรัฐ (สัดส่วน 6.0%) ขยายตัว 6.2% และ (3) เครื่องปรับอากาศ มูลค่า 3.3 พันล้าน เหรียญสหรัฐ (สัดส่วน 4.8%) ขยายตัว 17.8%

ขณะที่ไตรมาสแรกของปี 2566 การส่งออกจากพื้นที่ EEC มีมูลค่า 1.8 หมื่นล้านเหรียญสหรัฐ คิดเป็นสัดส่วน 25.5% ของมูลค่าส่งออกรวมทั้งประเทศ (มูลค่าส่งออกรวมทั้งประเทศ ไตรมาสแรกของปี 2566 อยู่ที่ 7.0 หมื่นล้านเหรียญสหรัฐ) ขยายตัว 4.3% จากช่วงเดียวกันของปีก่อน โดยสินค้าส่งออกสำคัญที่มีมูลค่า ส่งออกสูงสุด คือ แผงวงจรไฟฟ้า มูลค่า 1.1 พันล้านเหรียญสหรัฐ (สัดส่วน 6.2% ของมูลค่าส่งออก EEC) คิดเป็น สัดส่วนเกือบครึ่งหนึ่งหรือ 48.6% ของมูลค่าส่งออกแผงวงจรไฟฟ้ารวมทั้งประเทศ ขยายตัว 6.2% (มูลค่าส่งออก แผงวงจรไฟฟ้ารวมทั้งประเทศ ไตรมาสแรกของปี 2566 อยู่ที่ 2.3 พันล้านเหรียญสหรัฐ) ยิ่งไปกว่านั้น นอกจากการลงทุนจะช่วยสนับสนุนมูลค่าการส่งออกของประเทศและการเติบโตของภาคอุตสาหกรรมในพื้นที่แล้ว ยังส่งผลดีต่อการขยายตัวของชุมชนเมืองโดยรอบด้วย สะท้อนได้จากจำนวนนิติบุคคลในพื้นที่ที่เพิ่มขึ้นมา โดยตลอด เฉลี่ย 5 ปีย้อนหลัง (2561 – 2565) มีนิติบุคคลเพิ่มขึ้น 4.8% ต่อปี และในไตรมาสแรกของปี 2566 นิติบุคคลในพื้นที่เพิ่มขึ้นถึง 33.09 % ซึ่งมากกว่า 98% เป็นผู้ประกอบการขนาดกลางและขนาดย่อม (SMEs) ที่เข้ามาจัดตั้งธุรกิจเพื่อตอบสนองความต้องการด้านที่อยู่อาศัยและภาคบริการอื่นๆ อย่างต่อเนื่อง



เมื่อพิจารณาศักยภาพของเขตพัฒนาพิเศษภาคตะวันออกของประเทศไทย ในระดับนานาชาติ และระดับประเทศพบว่า “เขตพัฒนาพิเศษภาคตะวันออก มีศักยภาพในการเป็นเขตเศรษฐกิจชั้นนำของอาเซียน” จากความได้เปรียบทางภูมิศาสตร์ของประเทศไทยและความสำเร็จในฐานการเป็นประตูของภูมิภาคเอเชีย ในบริบทโลกที่มีความพร้อมของระบบโครงสร้างพื้นฐานทั้งทางถนน ทางอากาศ รถไฟ ท่าเรือ และ นิคมอุตสาหกรรม ทั้งยังเป็นศูนย์กลางการขนส่งทางเรือของอาเซียน ซึ่งสามารถเชื่อมโยงไปยังท่าเรือหลักทวาย ของสาธารณรัฐแห่งสหภาพเมียนมา ท่าเรือสีหนุวิลล์ของราชอาณาจักรกัมพูชา และท่าเรือวังเตาของสาธารณรัฐสังคมนิยมเวียดนาม อีกทั้งเขตพัฒนาพิเศษภาคตะวันออกยังเป็นที่รู้จักของนักลงทุนทั่วโลก เนื่องจากเป็นพื้นที่ที่พัฒนาต่อยอดจากความสำเร็จของโครงการพัฒนาพื้นที่บริเวณชายฝั่งทะเลตะวันออก (Eastern Seaboard : ESB) ซึ่งดำเนินมาตลอดกว่า 40 ปีที่ผ่านมา และได้สร้างมูลค่าเพิ่มทางเศรษฐกิจให้กับประเทศไทยได้อย่างมหาศาล อีกทั้งผลจากการพัฒนาโครงสร้างพื้นฐานในระดับประเทศให้เชื่อมโยงกันอย่างไร้รอยต่อ (Seamless Connectivity) ทั้งทางบก ทางน้ำ และทางอากาศ รวมทั้งระบบโลจิสติกส์ที่เกี่ยวข้องเพื่อรองรับการพัฒนาเขตพัฒนาพิเศษภาคตะวันออกสู่การเป็นเขตเศรษฐกิจชั้นนำของอาเซียนและรองรับการลงทุนในอุตสาหกรรมเป้าหมายของประเทศเพื่อเป็นกลไกขับเคลื่อนเศรษฐกิจในอีก 20 ปีข้างหน้า จะส่งผลให้เขตพัฒนาพิเศษภาคตะวันออกมีศักยภาพในการเชื่อมโยงกับระบบโลกเพิ่มขึ้นในลักษณะของ Transportation Hub

อย่างไรก็ตาม แม้ว่าการดึงดูดการลงทุนจากต่างชาติจะทำให้เกิดการจ้างงาน เชื่อมโยงไทยเข้ากับห่วงโซ่การผลิตของโลก และทำให้ไทยกลายเป็นประเทศส่งออกรายใหญ่ในเอเชีย แต่การจะพัฒนา EEC ให้เป็นประโยชน์อย่างยั่งยืน ยังมีประเด็นที่ควรมุ่งเน้นต่อไป อาทิ การยกระดับทักษะแรงงานไทยในอุตสาหกรรมเป้าหมาย และการสนับสนุนให้เกิดความร่วมมือและมีการถ่ายทอดเทคโนโลยีจากประเทศผู้ลงทุนอย่างจริงจังและต่อเนื่อง รวมถึงการเร่งรัดการพัฒนาสาธารณูปโภคพื้นฐานให้เกิดผลที่เป็นรูปธรรม ซึ่งนอกจากจะเป็นประโยชน์ในแง่ของการดึงดูดการลงทุนแล้ว ยังจะเป็นประโยชน์ต่อการพัฒนาเมืองในพื้นที่ใกล้เคียง ทำให้ชุมชนโดยรอบได้ประโยชน์จากการพัฒนาพื้นที่อย่างยั่งยืน



แผนยุทธศาสตร์ของสำนักงานคณะกรรมการนโยบายเขตพัฒนาพิเศษภาคตะวันออก (สกพอ.)

อีอีซี: ต่อยอดพื้นฐานที่ก้าวกระโดด เร่งดึงดูดการลงทุนในอุตสาหกรรมเป้าหมายใหม่ ยกระดับเศรษฐกิจและสังคมให้ประชาชน พร้อมระบบดูแลชุมชนอย่างยั่งยืน

	ระยะที่ 1 พ.ศ. 2560-2561	ระยะที่ 2 พ.ศ. 2561-2564	EEC ช่วงเติบโต พ.ศ. 2565-2569	EEC ระยะพัฒนาเต็มที่		
ยุทธศาสตร์	พ.ร.บ. อีอีซีและ แผนภาพรวมการพัฒนา	โครงการโครงสร้างพื้นฐาน หลักที่สำคัญ	การดึงดูดการลงทุน ในอุตสาหกรรมเป้าหมาย	วิถีชีวิตแบบใหม่ ประชาชน ระบบดูแลชุมชน	หมวดหมายสำคัญ ในแผนฯ 13	เป้าหมายสูงสุด
แนวทางการดำเนินงาน	<ul style="list-style-type: none"> จัดทำและผลักดันพระราชบัญญัติเขตพัฒนาพิเศษภาคตะวันออก พ.ศ. 2561 จัดทำแผนภาพรวมเพื่อการพัฒนาเขตพัฒนาพิเศษภาคตะวันออก พ.ศ. 2561-2565 จัดทำแผนปฏิบัติการ 7 แผน 	<ul style="list-style-type: none"> เริ่มดำเนินงาน โครงสร้างพื้นฐานหลัก (EEC Project List) 4 โครงการ <ol style="list-style-type: none"> โครงการรถไฟความเร็วสูงเชื่อมสามสนามบิน โครงการพัฒนาระบบรางและเมืองการบินภาคตะวันออก โครงการพัฒนาท่าเรือแหลมฉบังระยะที่ 3 ท่าเทียบเรือ F โครงการพัฒนาท่าเรืออุตสาหกรรมมาบตาพุดระยะที่ 3 ช่วงที่ 1 ดึงดูดการลงทุนอุตสาหกรรมเป้าหมาย 	<ul style="list-style-type: none"> ต่อยอดโครงสร้างพื้นฐาน <ol style="list-style-type: none"> เมืองการบินภาคตะวันออกและการพัฒนาพื้นที่ 30 กม. รอบสนามบิน TOD ตามสถานีรถไฟหลัก ขับเคลื่อนโครงการศูนย์ธุรกิจอีอีซีและเมืองใหม่ที่อยู่วิจัย ดึงดูดการลงทุนอุตสาหกรรมเป้าหมาย 4 คลัสเตอร์สำคัญ <ol style="list-style-type: none"> ยานยนต์สมัยใหม่ ดิจิทัล การแพทย์มูลค่าสูง โลจิสติกส์ ยกระดับเศรษฐกิจ สังคม คุณภาพชีวิต พร้อมระบบดูแลชุมชนอย่างยั่งยืน 	<ul style="list-style-type: none"> พัฒนาเศรษฐกิจชุมชนทั้งระดับหมู่บ้าน พัฒนาโครงสร้างพื้นฐานเพื่อสร้างงาน สร้างอาชีพ เพิ่มรายได้ (แหล่งท่องเที่ยวชุมชน/ตลาดสด/e-commerce) ยกระดับความรู้และทักษะวิชาชีพ/การสาธารณสุขพื้นฐาน/สิ่งแวดล้อม/สาธารณสุขโรค/ท่องเที่ยว/ที่อยู่อาศัย 	<ul style="list-style-type: none"> EEC เป็น Gateway เชื่อมระบบการค้า การลงทุน เข้ากับภูมิภาคและโลก พร้อมทั้งเชื่อมโยงกับเขตพัฒนาพิเศษอื่นๆ EEC สร้างเงินลงทุน 4-5 แสนล้านบาทต่อปี คนไทยได้รับการฝึกอบรมโดยหลักสูตรที่มีคุณภาพตามหลัก Demand-driven ใช้งานได้สูง แรงงาน ธุรกิจ และชุมชนในพื้นที่ EEC มีรายได้สูง สุขภาพดี คุณภาพชีวิตดี เป็นมิตรกับสิ่งแวดล้อม BCG 	<ul style="list-style-type: none"> เศรษฐกิจไทย ขยายตัวได้ 4-5 % ต่อปี ประเทศไทยไปเป็นประเทศรายได้สูง ในปี 2572 เศรษฐกิจชุมชนในพื้นที่เข้มแข็ง ลดความเหลื่อมล้ำ รายได้คุณภาพชีวิตที่ดี และมีความเจริญทางสังคม สิ่งแวดล้อม BCG
เป้าหมาย/ตัวชี้วัด	<ol style="list-style-type: none"> มีกฎหมายระดับ พ.ร.บ. เพื่อเป็นกรอบการพัฒนาอีอีซี จำนวน 1 ฉบับ แผนภาพรวม จำนวน 1 ฉบับ แผนปฏิบัติการ จำนวน 7 ฉบับ 	<ol style="list-style-type: none"> อนุมัติการลงทุน 1.7 ล้านล้านบาท ผลิตภัณฑ์มวลรวมภายในประเทศของอีอีซี (EEC GDP) ขยายตัวเฉลี่ยร้อยละ 2 <p>* สถานการณ์แพร่ระบาดโควิด 2562-2563</p>	<ol style="list-style-type: none"> ผลักดันการลงทุน 2.2 ล้านล้านบาท ผลิตภัณฑ์มวลรวมภายในประเทศของอีอีซี (EEC GDP) ขยายตัวเฉลี่ยไม่น้อยกว่าร้อยละ 6 			

รูปภาพที่ 2 แสดงแผนยุทธศาสตร์การพัฒนาพื้นที่อีอีซีในระยะต่างๆ



จากการทบทวนนโยบาย ยุทธศาสตร์ และแผนการพัฒนาระดับประเทศ ได้บ่งชี้บทบาทความสำคัญและทิศทางการพัฒนาของกลุ่มจังหวัดในพื้นที่เขตพัฒนาพิเศษภาคตะวันออก โดยมียุทธศาสตร์การพัฒนาพื้นที่และชุมชนซึ่งถือเป็นหมุดหมายสำคัญของอีอีซีในระยะต่อไปเพื่อยกระดับคุณภาพชีวิตความเป็นอยู่พื้นฐานร่วมกับชุมชน แผนงานที่สำคัญ ได้แก่ ผลักดันการพัฒนาบุคลากร ร่วมกับ ภาคอุตสาหกรรมอย่างต่อเนื่อง การพัฒนาความเป็นอยู่ ยกระดับคุณภาพชีวิตของประชาชนในพื้นที่ พัฒนาเศรษฐกิจชุมชนถึงระดับหมู่บ้าน พัฒนาโครงสร้างพื้นฐานเพื่อหารายได้ พัฒนาอสังหาริมทรัพย์ทุกระดับ พัฒนาระบบการศึกษา สาธารณสุข สาธารณูปโภค และสิ่งแวดล้อม การพัฒนาธุรกิจในพื้นที่ สร้างอาชีพ เพิ่มรายได้ และผลักดันให้เป็นแหล่งท่องเที่ยวในอีอีซี เพิ่มบทบาทเครือข่ายประชาชนในพื้นที่สามารถใช้ประโยชน์และมีชีวิตที่ดีขึ้นจากการพัฒนาอีอีซี การกิจที่จะเข้าไปดำเนินการด้านพื้นที่และชุมชน จึงถือเป็นฐานรากสำคัญ เพื่อดูแลคุณภาพชีวิตของชุมชนต่อเนื่องอย่างยั่งยืน โดยเฉพาะเศรษฐกิจชุมชนที่มีศักยภาพ โดยจะเร่งพัฒนาเศรษฐกิจชุมชนระดับหมู่บ้าน e-Commerce การพัฒนาท่องเที่ยวเชิงสุขภาพ wellness ที่สร้างรายได้ให้กับชุมชนในพื้นที่ อีอีซี เพิ่มมากขึ้น รวมไปถึงพัฒนาด้านการศึกษา และจัดการด้านสิ่งแวดล้อม เพื่อยกระดับคุณภาพชีวิตให้คนในพื้นที่ อีอีซี ได้อย่างต่อเนื่องและยั่งยืน



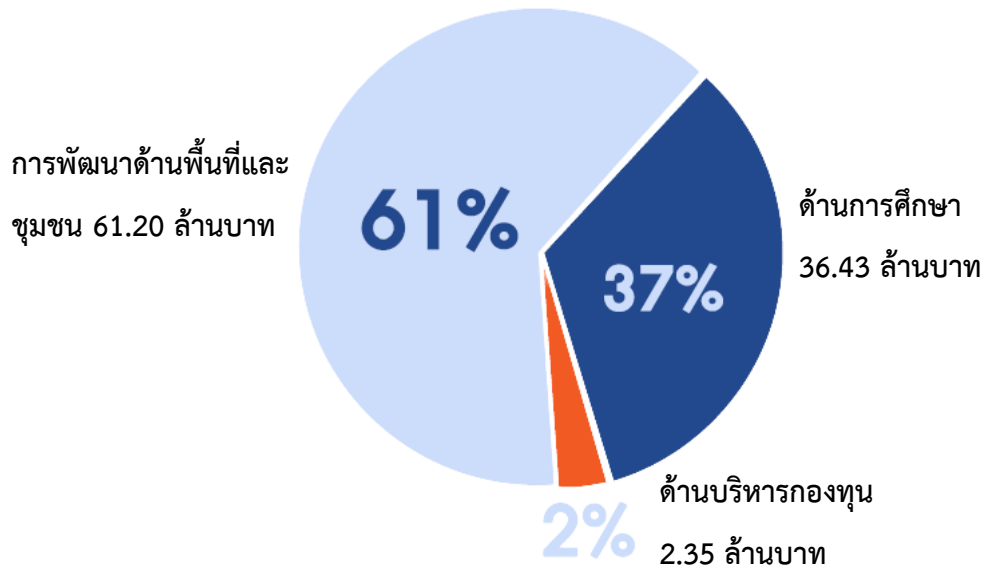
บทที่ 3

ผลการดำเนินงานและการวิเคราะห์สภาพแวดล้อมภายในและภายนอก

3.1 ผลการดำเนินงานกองทุน

3.1.1 การดำเนินการในปี พ.ศ. 2563 – 2564

งบประมาณก้อนแรกที่กองทุนอีอีซีได้รับการสนับสนุนจากรัฐบาล ประจำปี 2563-2564 จำนวน 100 ล้านบาท แบ่งการพัฒนาเป็น 3 ส่วน ประกอบด้วย



ด้านที่ 1 การพัฒนาพื้นที่และชุมชน มีการดำเนินโครงการหลักๆ คือ

1. โครงการเสริมสร้างพลังและการมีส่วนร่วมของกลุ่มสตรี ในการดูแลและเฝ้าระวังด้านการจัดการทรัพยากรธรรมชาติและสิ่งแวดล้อมในอีอีซี (EEC Women Power) สร้างกลไกการมีส่วนร่วมของกลุ่มพลังสตรีที่อยู่ในพื้นที่หรือสตรีอีอีซี จำนวน 448 คนในพื้นที่ 3 จังหวัด คือ ฉะเชิงเทรา ชลบุรี และระยอง ในการเฝ้าระวังด้านการจัดการทรัพยากรธรรมชาติและสิ่งแวดล้อม สร้างความเข้าใจโครงการต่างๆ ของอีอีซี รวมทั้งเกิดโครงการในการร่วมกันพัฒนาชุมชนในด้านต่างๆ เช่น โครงการกำจัดขยะและคัดแยกขยะ โครงการพัฒนาเครือข่ายสตรีอีอีซี ต่อยอดสู่ความมั่นคงทางอาหาร โครงการพัฒนาตลาดสินค้าเกษตร ฯลฯ เพื่อเป็นช่องทางการติดต่อสื่อสาร การพัฒนาระหว่างกันชุมชน ทั้งการติดตามและรายงานผลในการให้ความช่วยเหลือประชาชนอย่างเข้าถึงและต่อเนื่อง



2. โครงการเยาวชนอาสา เพื่อการอนุรักษ์ทรัพยากรธรรมชาติและสิ่งแวดล้อม ศึกษาเรียนรู้แหล่งท่องเที่ยวด้านพฤกษศาสตร์ในอีอีซี (EEC Youth for Environment) เป็นพัฒนาการเรียนรู้ทางทฤษฎีและปฏิบัติผ่านห้องเรียนธรรมชาติ (ป่าสิริเจริญวรรษ) ของเยาวชนผู้เข้าร่วมอบรม เกิดเป็นเครือข่ายเยาวชนอาสาในการอนุรักษ์ทรัพยากรธรรมชาติและสิ่งแวดล้อมในอีอีซี จำนวน 265 คน ณ ปัจจุบัน และมีเป้าหมายโครงการ 400 คน ให้ได้รับการเสริมสร้างประสบการณ์การเรียนรู้จากแหล่งท่องเที่ยว ร่วมอนุรักษ์สิ่งแวดล้อมด้านพฤกษศาสตร์ในอีอีซี เพื่อขยายผลสู่การส่งเสริมพัฒนาการท่องเที่ยวเชิงนิเวศ (Ecotourism) ของกลุ่มผู้นำเยาวชนที่จะสามารถสร้างเครือข่ายการเรียนรู้สู่ชุมชน เป็นกำลังสำคัญสร้างความร่วมมือในการลดก๊าซเรือนกระจกสร้างเยาวชนต้นแบบเคียงคู่สิ่งแวดล้อมในพื้นที่อีอีซี

3. โครงการพัฒนาบุคลากรระยะสั้น โดยเน้นทักษะด้านการท่องเที่ยวและสาขาที่สำคัญ (EEC Model-Type B-Tourism Ecosystem and Community-Based Tourism) ส่งเสริมการเรียนรู้ผ่าน 7 หลักสูตรการอบรมและพัฒนาศักยภาพในรูปแบบ on-the-job coaching และ project-based learning ให้แก่ผู้เข้าร่วมอบรมทั้งสิ้น 659 คน ในระยะเริ่มต้น เพื่อเกิดการเรียนรู้ที่มีประสิทธิภาพเชื่อมโยงการทำงานในชุมชนเป้าหมายของโครงการกว่า 1,000 คน มีการสื่อสารการเรียนรู้ผ่านช่องทางออนไลน์ Facebook Group ชื่อ “ห้องเรียนชุมชน EEC” เพื่อให้เกิดเป็นชุมชนต้นแบบในการพัฒนาให้เป็นชุมชนด้านการท่องเที่ยวสามารถพัฒนาสินค้าท้องถิ่นให้มีมูลค่า รู้จักสร้างอัตลักษณ์ของสินค้าและชุมชน ด้วยการใช้สื่อประชาสัมพันธ์ทางการตลาด ในการเพิ่มขีดความสามารถในการแข่งขัน รวมทั้งบริหารจัดการ เพื่อสร้างรายได้ให้แก่ชุมชน โดยชุมชนต้นแบบ ทั้ง 12 ชุมชน คือ จังหวัดชลบุรี : ชุมชนตะเคียนเตี้ย ชุมชนหนองปลาไหล ชุมชนชากแง้ว ชุมชนนาเกลือ จังหวัดระยอง : ชุมชนปากน้ำประแส ชุมชนประแสบน ชุมชนทะเลน้อย ชุมชนบ้านจำรุง จังหวัดฉะเชิงเทรา : ชุมชนคลองเขื่อน ชุมชนคลองสียัด ชุมชนอ่างเตย ชุมชนเนินน้อย

4. โครงการสนับสนุนพัฒนายาจากสารสกัดพืชสมุนไพรที่ได้รับส่งเสริมการปลูกในพื้นที่เขตพัฒนาพิเศษภาคตะวันออก (EEC Herbal Medicine Academic Centre) สนับสนุนมหาวิทยาลัยบูรพาในการจัดตั้งศูนย์พัฒนาสมุนไพร และตรวจสอบสารสกัดในสมุนไพร รวมทั้งเป็นศูนย์การเรียนรู้การพัฒนาสมุนไพร สร้างนวัตกรรมจากภูมิปัญญาไทย ถ่ายทอดเทคโนโลยีแก่เกษตรกร ผู้ประกอบการระดับวิสาหกิจชุมชนได้พัฒนาอย่างยั่งยืน เริ่มจากสมุนไพรฟ้าทะลายโจร ซึ่งกำลังเป็นที่ต้องการของตลาดทั้งภายในและต่างประเทศ อันเป็นหนึ่งในยาที่ใช้กับผู้ป่วยโรคโควิด-19 และโรคอื่นๆ ซึ่งนอกจากจะเป็นการสนับสนุนอุตสาหกรรมเป้าหมาย ช่วยให้คนในพื้นที่และคนไทยมีสุขภาพที่ดีแล้ว ยังส่งผลให้เกษตรกร และผู้ประกอบการในชุมชน สามารถสร้างรายได้จากการปลูกและจำหน่ายพืชสมุนไพรและยาสมุนไพร ยกระดับรายได้ให้ชุมชนเกษตรกรในพื้นที่อีอีซี



ด้านที่ 2 การสนับสนุนและส่งเสริมการศึกษา ประกอบด้วย

1. โครงการบัณฑิตอาสาสมัคร (EEC Graduate Volunteer) เป็นโครงการพัฒนาบัณฑิตอาสาสมัคร ว่างงาน ให้มีความรู้เกี่ยวกับยุทธศาสตร์และการพัฒนาในอีอีซี รวมทั้งการพัฒนาชุมชน เพื่อให้บัณฑิตอาสาสมัคร ได้ลงพื้นที่ชุมชนจริงในการสำรวจข้อมูลประชากรและความต้องการของคนในพื้นที่ จัดเก็บเป็นฐานข้อมูลที่สามารถนำมากำหนดและดำเนินโครงการพัฒนาชุมชน ซึ่งนอกจากจะช่วยยกระดับด้านการศึกษาและทำให้บัณฑิตว่างงานในพื้นที่มีรายได้แล้ว ยังเป็นต้นแบบในการสร้างแรงบันดาลใจให้เยาวชนเลือกกลับไปทำงานเพื่อพัฒนาท้องถิ่นของตัวเองอีกด้วย

2. โครงการพัฒนาสมรรถนะการจัดการเรียนต้นแบบการใช้ภาษาต่างประเทศ ทั้งครูผู้สอนและนักเรียนในเขตพื้นที่อีอีซี (การใช้ภาษาอังกฤษ – จีน) ในระดับมัธยมศึกษา และ โรงเรียนเครือข่ายในพื้นที่ เพื่อยกระดับการศึกษาสู่ระดับสากลในการใช้ภาษาต่างประเทศ (EEC Exemplary Foreign Language Education) มีโรงเรียนต้นแบบที่เข้าร่วมโครงการทั้งสิ้น 25 แห่ง จากจังหวัดระยอง 17 แห่งและจังหวัดชลบุรี 8 แห่ง แบ่งเป็นโรงเรียน 21 แห่ง วิทยาลัยอาชีวศึกษา 4 แห่ง มีครูต้นแบบภาษาอังกฤษ จำนวน 66 คน และครูต้นแบบภาษาจีน จำนวน 26 คน และผู้บริหาร บุคลากรทางการศึกษา รวมทั้งสิ้นกว่า 100 คน ที่จะสามารถนำผลลัพธ์ของโครงการไปจัดการเรียนการสอนภาษาต่างประเทศกับนักเรียนในสังกัดได้กว่า 37,000 คน

3. โครงการส่งเสริมการเรียนรู้และการพัฒนาพื้นที่อย่างยั่งยืน และยกระดับการเรียนรู้เพื่อนำไปสู่ DQ Citizenship ในชุมชนพื้นที่ 5G (EEC Local Leader) พัฒนาความรู้ด้านดิจิทัล สร้างความรู้ ความเข้าใจ และเพิ่มศักยภาพด้านเทคโนโลยีให้แก่ภาครัฐ ภาคเอกชนและภาคประชาชนในพื้นที่ 5G ต้นแบบ โดยในส่วนแรกเป็นการจัดอบรมหลักสูตร Entrepreneur Business Management จำนวน 100 ร้านค้า ซึ่งนอกจากเรื่องดิจิทัลแล้ว ยังจะเน้นในเรื่อง Entrepreneur Mindset ให้แก่ผู้ประกอบการนักธุรกิจรุ่นใหม่ และเรื่อง Smart Enterprises ให้แก่ร้านค้าที่เข้าร่วมโครงการ จำนวน 100 นักธุรกิจต้นแบบ เพื่อการเพิ่มขีดความสามารถในการใช้เทคโนโลยีพัฒนาสู่การเป็นพลเมืองยุคดิจิทัล (Digital Citizenship) สร้างชุมชนและคนดิจิทัลต้นแบบให้ก้าวสู่การเป็นผู้นำด้านเศรษฐกิจดิจิทัลในอีอีซี ร่วมมือกับสถาบันพระปกเกล้าจัดอบรมเพิ่มความรู้และศักยภาพทางเทคโนโลยีด้านการบริหารจัดการสู่ e-Government ให้แก่หน่วยงานองค์การปกครองส่วนท้องถิ่นในการสร้างเครือข่ายแบบบูรณาการและพัฒนาชุมชนในพื้นที่ 5G ต้นแบบ อำเภอบ้านฉาง มาบตาพุด จังหวัดระยอง และเมืองพัทยา อำเภอสัตหีบ บางละมุง จังหวัดชลบุรี ทั้งนี้เพื่อเป็นการเตรียมความพร้อมให้แก่ทั้งภาครัฐและประชาชนเพื่อรองรับการพัฒนาสู่ EEC



ด้านที่ 3 การบริหารกองทุนฯ ให้มีประสิทธิภาพ ประกอบด้วย

1. โครงการบริหารกองทุนฯ ให้เป็นองค์กรกองทุนต้นแบบเพื่อประโยชน์สาธารณะที่มีประสิทธิภาพ โดยใช้เทคโนโลยี สนับสนุนการดำเนินงานของคณะกรรมการบริหารกองทุนฯ ในการพิจารณาอนุมัติทุนตามวัตถุประสงค์ของกองทุน 4 ด้าน ช่วยเหลือผู้ที่ได้รับผลกระทบ ให้สอดคล้องกับปัญหา เพื่อนำไปสู่การแก้ไขปัญหาที่รวดเร็ว และการติดตามประเมินผลเพื่อการพัฒนาอย่างทั่วถึง มุ่งให้เกิดประโยชน์ และเกิดประสิทธิภาพสูงสุดแก่ประชาชนหรือชุมชน โดยใช้เทคโนโลยีเป็นส่วนสำคัญเพื่อดำเนินงานตอบโจทย์การพัฒนาอีอีซีในยุคดิจิทัล

2. โครงการสร้างภาคีเครือข่ายและการมีส่วนร่วมในพื้นที่อีอีซี สร้างเครือข่ายที่มีประสิทธิภาพในพื้นที่ และสร้างการรับรู้ความเข้าใจการดำเนินงานโครงการของกองทุนอีอีซี ในการพัฒนาพื้นที่ให้เป็นไปตามเป้าหมาย ในการเป็นเขตเศรษฐกิจชั้นนำของอาเซียน เกิดเครือข่ายต้นแบบ เช่น เครือข่ายชุมชน (ด้านการท่องเที่ยว) เครือข่ายโรงเรียนและวิทยาลัยอาชีวศึกษาต้นแบบ เครือข่ายผู้บริหารระดับสูง เครือข่ายนักลงทุนในพื้นที่ เครือข่ายหน่วยงานภาครัฐและเอกชน รวมทั้งผู้นำเยาวชนสร้างสรรค์ เป็นต้น

กองทุนอีอีซีมีเป้าประสงค์ว่าโครงการและเครือข่ายข้างต้นจะสามารถช่วยให้เกิดการกระจายรายได้สู่ชุมชน ลดความเหลื่อมล้ำทางเศรษฐกิจและสังคม สร้างชุมชนเข้มแข็งที่มีความเป็นมิตรกับสิ่งแวดล้อมและการพัฒนาที่ยั่งยืน รวมทั้งยกระดับคุณภาพชีวิตประชาชนในพื้นที่อีอีซี นำชุมชนก้าวสู่มาตรฐานโมเดลเศรษฐกิจ BCG ตามนโยบายของรัฐบาล ที่จะสร้างข้อได้เปรียบ (Comparative Advantage) ที่ชุมชนมีจากความหลากหลายทางชีวภาพและวัฒนธรรม ให้เกิดเป็นความสามารถในการแข่งขัน (Competitive Advantage) ด้วยการนำนวัตกรรมมาใช้สร้างโอกาสให้ชุมชนเติบโต แข่งขันได้ในระดับโลกไปพร้อมกับการขับเคลื่อนเศรษฐกิจอนาคต (New Engine of Growth) ของการพัฒนาอีอีซี ตลอดจนส่งผลให้เกิดการบูรณาการการลงทุนในพื้นที่อีกด้วย

3.1.2 การดำเนินการในปี พ.ศ. 2565

ในปีงบประมาณ พ.ศ. 2565 คณะกรรมการบริหารกองทุนและกระทรวงการคลังได้เห็นชอบแผนการดำเนินงานกองทุนพัฒนาเขตพัฒนาพิเศษภาคตะวันออก ประจำปีงบประมาณ พ.ศ. 2565 จำนวน 40,000,000 บาท ประกอบด้วย 1) ใช้จ่ายสนับสนุนการพัฒนาพื้นที่ ชุมชน และประชาชนที่อยู่ภายในหรือที่ได้รับผลกระทบจากการพัฒนาเขตพัฒนาพิเศษภาคตะวันออก จำนวน 30,000,000 บาท (แยกเป็น แผนงานด้านการพัฒนาพื้นที่ จำนวน 10,000,000 บาท และแผนงานด้านส่งเสริมการศึกษา จำนวน 20,000,000 บาท) 2) ค่าใช้จ่ายในการบริหารกองทุน จำนวน 5,000,000 บาท และ 3) เงินสำรองกองทุน จำนวน 5,000,000 บาท



กองทุนตั้งงบประมาณสำหรับสนับสนุนโครงการเป็นจำนวนเงิน 30 ล้านบาท แต่เมื่อพิจารณาโครงการที่เสนอขอมาในรายละเอียด เห็นว่ายังไม่มีคุณภาพและความคุ้มค่าเพียงพอที่จะให้การสนับสนุน คณะกรรมการบริหารกองทุนจึงได้อนุมัติเงินกองทุนสนับสนุนการดำเนินโครงการ จำนวน 7 โครงการ งบประมาณ 17,501,000 บาท ประกอบด้วย

1. โครงการส่งเสริมการแปรรูปสมุนไพรด้วยโรงอบแห้งพลังงานแสงอาทิตย์ (Solar Cell) : วิสาหกิจชุมชนคนกับป่าบ้านเขาใหญ่ จ.ชลบุรี งบประมาณ 330,000 บาท
2. โครงการส่งเสริมการแปรรูปสมุนไพรด้วยโรงอบแห้งพลังงานแสงอาทิตย์ (Solar Cell) : วิสาหกิจชุมชนจัดการสมุนไพรวนเกษตรป่าตะวันออก จ.ฉะเชิงเทรา งบประมาณ 751,000 บาท
3. โครงการส่งเสริมการแปรรูปสมุนไพรด้วยโรงอบแห้งพลังงานแสงอาทิตย์ (Solar Cell) : วิสาหกิจชุมชนบ้านหลุมมะขาม จ.ฉะเชิงเทรา งบประมาณ 170,000 บาท
4. โครงการยกระดับผลิตภาพการผลิตทุเรียนพรีเมียมด้วยนวัตกรรมอย่างยั่งยืน : สำนักงานพัฒนาวิทยาศาสตร์และเทคโนโลยีแห่งชาติ (สวทช.) งบประมาณ 600,000 บาท
5. โครงการหลักสูตรวุฒิบัตรการพัฒนาความสามารถผู้บริหารองค์กรปกครองส่วนท้องถิ่นสำหรับผู้บริหารองค์กรปกครองส่วนท้องถิ่นในเขตพัฒนาพิเศษภาคตะวันออก : สถาบันพระปกเกล้า จำนวน 2 รุ่น งบประมาณ 2,000,000 บาท
6. โครงการต่อยอดการพัฒนาทักษะของครูด้านภาษาอังกฤษ และจีน สู่การเป็น Smart Teacher และพัฒนานักเรียน สู่การเป็น Smart Local leader : มหาวิทยาลัยแม่ฟ้าหลวง งบประมาณ 8,000,000 บาท
7. โครงการต่อยอดการพัฒนาสมรรถนะการจัดการโรงเรียนต้นแบบการใช้ภาษาต่างประเทศ ทั้งครูผู้สอนและนักเรียนในเขตพื้นที่ EEC (การใช้ภาษาอังกฤษ - จีน) : มหาวิทยาลัยบูรพา งบประมาณ 5,650,000 บาท

3.1.3 การดำเนินการในปี พ.ศ. 2566

ในปีงบประมาณ พ.ศ. 2566 แม้ว่ากองทุนฯ ไม่ได้รับการสนับสนุนงบประมาณจากรัฐบาล แต่ได้บริหารเงินเหลือจ่ายจากปีงบประมาณที่ผ่านมา โดยมีแผนดำเนินงานกองทุนพัฒนาเขตพัฒนาพิเศษภาคตะวันออก ประจำปีงบประมาณ พ.ศ. 2566 ที่กระทรวงการคลังให้ความเห็นชอบจำนวน 20,500,000 บาท จำแนกเป็นรายจ่ายสนับสนุนการพัฒนาพื้นที่ ชุมชน และประชาชนฯ จำนวน 14,500,000 บาท ค่าใช้จ่ายในการบริหารกองทุน จำนวน 1,000,000 บาท และเงินสำรองกองทุน จำนวน 5,000,000 บาท



ทั้งนี้เมื่อสิ้นไตรมาสสามของปี พ.ศ. 2566 คณะกรรมการบริหารกองทุนฯ ได้อนุมัติเงินกองทุนสนับสนุนการดำเนินโครงการ จำนวน 7 โครงการ งบประมาณ 4,020,190 บาท ประกอบด้วย

- 1) โครงการแปรรูปและสร้างมูลค่าผลิตภัณฑ์การเกษตรวิสาหกิจชุมชนแปรรูปขนุนไร้หนาดูล: วิสาหกิจชุมชนแปรรูปขนุนไร้หนาดูล อ.เกาะจันทร์ จ.ชลบุรี งบประมาณ 528,000 บาท
- 2) โครงการแปรรูปสร้างมูลค่าผลิตภัณฑ์ทางการเกษตรวิสาหกิจชุมชนฟาร์มสุขสุภญาส่งเสริมชุมชน: วิสาหกิจชุมชนฟาร์มสุขสุภญาส่งเสริมชุมชน อ.บ้านบึง จ.ชลบุรี งบประมาณ 443,200 บาท
- 3) โครงการส่งเสริมการแปรรูปผลผลิตทางการเกษตรด้วยโรงอบพลังงานแสงอาทิตย์ต้นทุนต่ำ: วิสาหกิจชุมชนดินดีพีชีงามเกษตรอินทรีย์ อ.ปลวกแดง จ.ระยอง งบประมาณ 330,000 บาท
- 4) โครงการยกระดับคุณภาพและมาตรฐานผลิตภัณฑ์จากวัสดุเหลือใช้การเกษตร (ภาชนะจานชามจากกาบหมาก): วิสาหกิจชุมชนท่องเที่ยวเชิงเกษตรบ้านไผ่ อ.บ้านค่าย จ.ระยอง งบประมาณ 700,000 บาท
- 5) โครงการมัคคุเทศก์น้อยแสมสาร: คณะบริหารธุรกิจ มหาวิทยาลัยบูรพา ต.แสนสุข อ.เมืองชลบุรี จ.ชลบุรี งบประมาณ 160,400 บาท
- 6) โครงการพัฒนามาตรฐานโรงงาน GMP เครื่องสำอางและมาตรฐานสิ่งแวดล้อม ECO+ รวมทั้งขายตลาดต่างประเทศ: บริษัท มาบเอื้อง วิสาหกิจเพื่อสังคม จำกัด อ.บ้านบึง จ.ชลบุรี งบประมาณ 1,061,590 บาท
- 7) โครงการยกระดับรายได้ ลดรายจ่าย เกษตรกรผู้เลี้ยงปูทะเลในพื้นที่ตำบลเขาหิน: วิสาหกิจชุมชนกลุ่มแปลงใหญ่ข้าวตำบลเขาหิน อ.บางปะกง จ.ฉะเชิงเทรา งบประมาณ 797,000 บาท

3.1.4 การประเมินความคุ้มค่าและผลตอบแทนทางสังคม

ในปี พ.ศ. 2565 สำนักกองทุนพัฒนาเขตพัฒนาพิเศษภาคตะวันออกได้ดำเนินโครงการประเมินผลโครงการที่แล้วเสร็จ เพื่อให้ทราบจุดแข็ง จุดอ่อน ปัญหาอุปสรรค ผลสัมฤทธิ์ และผลกระทบของการดำเนินโครงการเพื่อใช้ในการกำหนดแนวทางการเพิ่มประสิทธิภาพการดำเนินงานให้เกิดประโยชน์ และเกิดประสิทธิภาพสูงสุดต่อการพัฒนาเขตพัฒนาพิเศษภาคตะวันออก โดยมีขอบข่ายให้มูลนิธิสถาบันวิจัยนโยบายเศรษฐกิจการคลัง (มูลนิธิ สวค.) เป็นที่ปรึกษาฯ ผู้ทำการประเมินผลการดำเนินงานโครงการสนับสนุนและส่งเสริมการศึกษาแก่ประชาชนในเขตพัฒนาพิเศษภาคตะวันออก ภายใต้กองทุนพัฒนาเขตพัฒนาพิเศษภาคตะวันออกจำนวน 3 โครงการ ได้แก่

- (1) โครงการพัฒนาสมรรถนะการจัดการโรงเรียนต้นแบบการใช้ภาษาต่างประเทศ ทั้งครูผู้สอนและนักเรียนในเขตพื้นที่ EEC (การใช้ภาษาอังกฤษ - จีน) ในระดับมัธยมศึกษาและโรงเรียนเครือข่ายในพื้นที่ เพื่อยกระดับการจัดการให้การศึกษาสู่ระดับสากลในการใช้ภาษาต่างประเทศ : มหาวิทยาลัยบูรพา



(2) โครงการพัฒนาสมรรถนะการจัดการโรงเรียนต้นแบบการใช้ภาษาต่างประเทศ ทั้งครูผู้สอนและนักเรียนในเขตพื้นที่ EEC (การใช้ภาษาอังกฤษ – จีน) ในระดับมัธยมศึกษาและโรงเรียนเครือข่ายในพื้นที่ เพื่อยกระดับการจัดการให้การศึกษาสู่ระดับสากลในการใช้ภาษาต่างประเทศ : มหาวิทยาลัยแม่ฟ้าหลวง

(3) โครงการส่งเสริมการเรียนรู้และการพัฒนาพื้นที่อย่างยั่งยืนและยกระดับการเรียนรู้เพื่อนำไปสู่ DQ Citizenship ในชุมชนพื้นที่ 5G

ที่ปรึกษาฯ ทำการรวบรวมข้อคิดเห็นของผู้มีส่วนได้เสียในโครงการ และประยุกต์ใช้รูปแบบการประเมิน CIPPIest Model มาเป็นกรอบในการประเมินผลสัมฤทธิ์ของโครงการ ซึ่งสามารถสะท้อนให้เห็นถึงผลสัมฤทธิ์ของโครงการ ตลอดจนได้ข้อเสนอแนะในการดำเนินงานในระยะต่อไป ซึ่งจากการประเมินคะแนนผลสัมฤทธิ์โครงการ พบว่า โครงการ 1 โครงการ 2 และ โครงการ 3 มีคะแนนเท่ากับ 90.44 92.18 และ 87.85 ตามลำดับ ซึ่งสามารถสะท้อนได้ว่าทั้ง 3 โครงการมีผลสัมฤทธิ์การดำเนินงานมีในระดับดี

นอกจากนี้ หากพิจารณาผลกระทบเชิงเศรษฐกิจและสังคมที่ได้จากการดำเนินโครงการของทั้ง 3 โครงการ พบว่า โครงการ 1 มีอัตราผลตอบแทนทางสังคม เท่ากับ 9 เท่า โครงการ 2 มีอัตราผลตอบแทนทางสังคม เท่ากับ 8 เท่า และโครงการ 3 มีอัตราผลตอบแทนทางสังคม เท่ากับ 7 เท่า โดยทั้ง 3 โครงการมีอัตราผลตอบแทนทางสังคมมากกว่า 1 เท่าของงบประมาณที่ใช้สำหรับการดำเนินโครงการ ซึ่งสามารถสะท้อนได้ว่าการลงทุนเพื่อใช้ในการดำเนินงานทั้ง 3 โครงการ มีความคุ้มค่าในการลงทุน หรืออีกนัยหนึ่งสามารถสะท้อนได้ว่างบประมาณที่ใช้ในการดำเนินโครงการมีประสิทธิภาพ

3.2 การวิเคราะห์ความจำเป็นในการคงอยู่ของกองทุนฯ

ตามพระราชบัญญัติเขตพัฒนาพิเศษภาคตะวันออก พ.ศ. 2561 ประกาศในราชกิจจานุเบกษา เล่ม 135 ตอนที่ 34 ก วันที่ 14 พฤษภาคม 2561 ในหมวด 6 กล่าวถึงกองทุนไว้ดังนี้

มาตรา 61 ให้จัดตั้งกองทุนขึ้นกองทุนหนึ่งในสำนักงาน เรียกว่า “กองทุนพัฒนาเขตพัฒนาพิเศษภาคตะวันออก” โดยมีวัตถุประสงค์เพื่อเป็นทุนสนับสนุนการพัฒนาพื้นที่ ชุมชน และประชาชนที่อยู่ภายในหรือที่ได้รับผลกระทบจากการพัฒนาเขตพัฒนาพิเศษภาคตะวันออก

มาตรา 62 กองทุนประกอบด้วย

- (1) เงินอุดหนุนที่รัฐบาลจัดสรรให้
- (2) เงินบำรุงตามมาตรา 47
- (3) เงินสมทบจากรายได้ของสำนักงานตามมาตรา 24 (2)
- (4) เงินหรือทรัพย์สินที่มีผู้บริจาคให้



(5) เงินหรือทรัพย์สินอื่นที่ตกเป็นของกองทุน

(6) ดอกผลหรือผลประโยชน์ใด ๆ ที่เกิดจากเงินหรือทรัพย์สินของกองทุน

เงินและทรัพย์สินที่เป็นของกองทุนไม่ต้องนำส่งคลังเป็นรายได้แผ่นดินตามกฎหมายว่าด้วยเงินคงคลังและกฎหมายว่าด้วยวิธีการงบประมาณ

มาตรา 63 ให้สำนักงานเป็นผู้รับเงิน จ่ายเงิน เก็บรักษา และบริหารจัดการเงินกองทุนแยกออกจากงบประมาณของสำนักงาน

การรับเงิน การจ่ายเงิน การเก็บรักษา และการบริหารจัดการเงินกองทุนให้เป็นไปตามระเบียบที่คณะกรรมการนโยบายกำหนด

มาตรา 64 เงินกองทุนให้ใช้จ่ายเพื่อกิจการ ดังต่อไปนี้

(1) เพื่อการพัฒนาพื้นที่หรือชุมชน รวมตลอดทั้งช่วยเหลือ หรือเยียวยาประชาชนและชุมชน บรรดาที่อาจได้รับผลกระทบจากการพัฒนาเขตพัฒนาพิเศษภาคตะวันออก

(2) สนับสนุนและส่งเสริมการศึกษาและให้ทุนการศึกษาแก่ประชาชนที่อยู่อาศัยในเขตพัฒนาพิเศษภาคตะวันออกหรือที่อยู่ใกล้เคียงและได้รับผลกระทบจากการพัฒนาเขตพัฒนาพิเศษภาคตะวันออก

(3) ค่าใช้จ่ายอื่นที่จะส่งเสริมให้เกิดประสิทธิภาพและความรวดเร็วในการพัฒนาเขตพัฒนาพิเศษภาคตะวันออกตามที่คณะกรรมการนโยบายกำหนด

(4) ค่าใช้จ่ายในการบริหารกองทุน

การใช้จ่ายเงินกองทุนตาม (1) และ (2) ให้คำนึงถึงความต้องการของประชาชนในท้องถิ่นด้วย

หลังจากที่ นายจุฬา สุขมานพ เข้ารับตำแหน่งเลขาธิการ อีอีซี เป็นทางการเมื่อวันที่ 1 เม.ย 2566 เลขาธิการ อีอีซีได้ประกาศสานต่อความสำเร็จของ EEC ในช่วงปี 2561-2565 โดยพุ่งเป้าไปที่การพัฒนาอีอีซี ให้เป็น “ต้นแบบการพัฒนาพื้นที่ยั่งยืน เป็นความหวังของคนไทย และเป็นเป้าหมายของนักลงทุนและประชกรนานาชาติ”

เลขาธิการคณะกรรมการนโยบายเขตพัฒนาพิเศษภาคตะวันออก (สกพอ.) กล่าวในงานแถลงวิสัยทัศน์ว่าภารกิจเร่งด่วนที่จะดำเนินการคือ ทบทวนแผนภาพรวมเพื่อการพัฒนาอีอีซี ให้สอดคล้องกับบริบทโลกในอนาคตที่จะศึกษาถึงปัจจัยจากสถานการณ์ที่ผ่านมาถึงปัจจุบัน เช่น ผลกระทบจากโควิด 19 การถดถอยของเศรษฐกิจโลก การเข้าสู่สังคมผู้สูงอายุ รวมไปถึงแนวโน้มและทิศทางของเทรนด์อุตสาหกรรมในอนาคต เพื่อทำให้แผนภาพรวมของอีอีซีฉบับใหม่รองรับการลงทุนในอีก 5 ปีข้างหน้า



แนวทางการสนับสนุนด้านการลงทุนซึ่งถือเป็นปัจจัยสำคัญหลัก ประกอบด้วย

1. ที่ดิน (Land) ที่อีอีซีจะเตรียมความพร้อมและหารือร่วมกับนิคมอุตสาหกรรมต่างๆ จัดสรรพื้นที่เชิงยุทธศาสตร์ให้เกิดการลงทุนเจาะเฉพาะแต่ละกลุ่มธุรกิจ
2. แรงงาน (Labor) เตรียมพัฒนาทักษะแรงงานขั้นสูง นำเสนอเป็นแพคเกจเพื่อจูงใจนักลงทุน ที่อีอีซีจะมีบุคลากรพร้อมรองรับการทำงานตรงความต้องการอุตสาหกรรม
3. กฎหมายและระเบียบต่างๆ (Law and regulations) เตรียมปรับปรุงกลไกทางกฎหมายและระเบียบให้ง่ายแก่การลงทุนและสามารถอำนวยความสะดวกแก่การเข้ามาประกอบกิจการในพื้นที่
4. โครงสร้างพื้นฐานด้านการขนส่งและโลจิสติกส์ (Logistics infrastructure) ผลักดันให้เกิดการเพิ่มประสิทธิภาพของโครงสร้างพื้นฐานด้านการขนส่งและโลจิสติกส์เพื่อลดต้นทุนในการประกอบกิจการ

โดยภายในช่วงปี 2565-2570 ตั้งเป้าหมายหลักดึงดูดเงินลงทุนเข้าประเทศ 2.2 ล้านล้านบาท สอดคล้องกับความต้องการกระตุ้นให้เศรษฐกิจเติบโต 5% ต่อปี โดยมีแผนปฏิบัติการสู่เป้าหมายเม็ดเงินลงทุน 2.2 ล้านล้านบาท ดังนี้

(1) บริหารโครงสร้างพื้นฐานสำคัญ ผลักดันการลงทุนหลักอีอีซี และต่อยอดโครงสร้างพื้นฐาน โดยมีแผนงาน บริหารโครงสร้างพื้นฐานหลัก 4 โครงการ (EEC Project List) รวมไปถึงการเร่งเจรจากับเอกชน หาทางออกเพื่อบรรเทาปัญหาต่างๆ ให้ได้ข้อสรุปโดยเร็ว และให้การดำเนินงานเป็นไปตามแผนภายในปี 2566 ทั้งนี้ ในด้านการต่อยอดโครงสร้างพื้นฐานคิดเป็นเม็ดเงินมูลค่า รวม 200,000 ล้านบาท แบ่งออกเป็น เมืองการบินภาคตะวันออกและการพัฒนาพื้นที่ 30 กิโลเมตรรอบสนามบิน 100,000 ล้านบาท และ TOD (Transit Oriented Development) ตามสถานีรถไฟ 100,000 ล้านบาท

(2) ผลักดันลงทุนอุตสาหกรรมเป้าหมาย ขับเคลื่อนโครงการเดิม เริ่มโครงการใหม่ เพื่อดึงดูดการลงทุนให้ได้ตามเป้าหมาย 2.2 ล้านล้านบาท เกิดการลงทุนปีละ 4 แสนล้านบาท แบ่งเป็นการลงทุนในฐานะปกติปีละ 250,000 ล้านบาท และการลงทุนในส่วนเพิ่มที่อีอีซี ได้เน้นการลงทุนอุตสาหกรรมใหม่ที่มีศักยภาพ เช่น การแพทย์สมัยใหม่ โลจิสติกส์ นวัตกรรมด้านเกษตร ภายใต้แนวคิดเศรษฐกิจสีเขียว หรือ BCG โดยจะเน้นดึงดูดนักลงทุนต่างประเทศที่มีศักยภาพตรง รวมปีละ 150,000 ล้านบาท

นอกจากนี้ จะผลักดันแผนงานที่สำคัญให้เกิดเป็นรูปธรรมให้พื้นที่ อีอีซี เป็นเป้าหมายสำหรับนักลงทุนเพิ่มขึ้น เช่น การจัดกิจกรรมชักจูงนักลงทุนในอุตสาหกรรมเป้าหมาย ส่งเสริมการลงทุนในเขตส่งเสริมเศรษฐกิจพิเศษและกิจการพิเศษ กำหนดเขตส่งเสริมพิเศษเพื่อกิจการพิเศษเพิ่มเติม อาทิ โรงพยาบาลปลวกแดง 2 การพัฒนาระบบ OSS เชื่อมโยงกับหน่วยงานผู้มีอำนาจอนุมัติ เพื่อให้บริการอย่างเบ็ดเสร็จครบวงจรอย่างแท้จริง



รวมไปถึง การพัฒนากำลังคนภายในของอีอีซี เพื่อสร้างให้เป็นนักขายที่มีความชำนาญเพื่อจูงใจนักลงทุน เฉพาะ แต่ละอุตสาหกรรมเป้าหมายที่ตรงความต้องการให้เข้าสู่พื้นที่อีอีซีต่อไป

(3) ยกระดับคุณภาพชีวิตความเป็นอยู่พื้นฐานร่วมกับชุมชน แผนงานที่สำคัญ ได้แก่ ผลักดันการพัฒนา บุคลากร ร่วมกับ ภาคอุตสาหกรรมอย่างต่อเนื่อง การพัฒนาความเป็นอยู่ ยกระดับคุณภาพชีวิตของประชาชน ในพื้นที่ พัฒนาเศรษฐกิจชุมชนถึงระดับหมู่บ้าน พัฒนาโครงสร้างพื้นฐานเพื่อหารายได้ พัฒนาอสังหาริมทรัพย์ ทุกระดับ พัฒนาระบบการศึกษา สาธารณสุข สาธารณูปโภค และสิ่งแวดล้อม การพัฒนาธุรกิจในพื้นที่ สร้างอาชีพ เพิ่มรายได้ และผลักดันให้เป็นแหล่งท่องเที่ยวในอีอีซี เพิ่มบทบาทเครือข่ายประชาชนในพื้นที่สามารถใช้ประโยชน์ และมีชีวิตที่ดีขึ้นจากการพัฒนาอีอีซี เป็นต้น

ภารกิจที่จะเข้าไปดำเนินการ ด้านพื้นที่และชุมชน ซึ่งถือเป็นฐานรากสำคัญ เพื่อดูแลคุณภาพชีวิต ของชุมชนต่อเนื่องอย่างยั่งยืน โดยเฉพาะเศรษฐกิจชุมชนที่มีศักยภาพ โดยจะเร่งพัฒนาเศรษฐกิจชุมชนระดับ หมู่บ้าน e-commerce การพัฒนาท่องเที่ยวเชิงสุขภาพ wellness ที่สร้างรายได้ให้กับชุมชนในพื้นที่ อีอีซี เพิ่มมากขึ้น รวมไปถึงพัฒนาด้านการศึกษา และจัดการด้านสิ่งแวดล้อม เพื่อยกระดับคุณภาพชีวิตให้คนในพื้นที่ อีอีซี ได้อย่างต่อเนื่องและยั่งยืน

ตามข้อมูลข้างต้นจะเห็นว่ากองทุนพัฒนาเขตพัฒนาพิเศษภาคตะวันออก หรือ กองทุนอีอีซีเป็นหน่วยงาน ที่จัดตั้งขึ้นตามพระราชบัญญัติเขตพัฒนาพิเศษภาคตะวันออก พ.ศ. 2561 มาตราที่ 61 โดยมีวัตถุประสงค์เพื่อเป็น ทุนสนับสนุนการพัฒนาพื้นที่ ชุมชน และประชาชน ที่อยู่ภายในหรือที่ได้รับผลกระทบจากการพัฒนาเขตพัฒนา พิเศษ ภาคตะวันออก (อีอีซี) ให้เป็นเขตเศรษฐกิจชั้นนำของอาเซียน โดยมีเป้าหมายหลักที่สำคัญในการ (1) ยกระดับชุมชน เศรษฐกิจและสังคม มุ่งส่งเสริมผู้ประกอบการ นักธุรกิจรุ่นใหม่ในพื้นที่ EEC (2) ก้าวสู่ การยกระดับคุณภาพชีวิตและรายได้ของชุมชนฐานรากเศรษฐกิจลดความเหลื่อมล้ำ ทางสังคม (3) บูรณาการ การสร้างเครือข่ายที่มีประสิทธิภาพเตรียมพร้อมรับการลงทุน

ประกอบกับแผนปฏิบัติการของอีอีซีในช่วงปี 2565-2570 ที่มุ่งเน้นการยกระดับคุณภาพชีวิตความเป็นอยู่ พื้นฐานร่วมกับชุมชนซึ่งถือเป็นฐานรากสำคัญ เพื่อดูแลคุณภาพชีวิตของชุมชนต่อเนื่องอย่างยั่งยืน อันเป็นเรื่องที่ สอดคล้องกับพันธกิจของกองทุน โดยภาพรวมทุกโครงการที่กองทุนให้การสนับสนุน ยังคงเดินหน้าเต็มกำลัง ด้วยความคำนึงถึงชุมชนในพื้นที่ให้ได้รับประโยชน์สูงสุด และเพื่อเป็นการเตรียมขยายผลการดำเนินงานในแต่ละ โครงการให้เห็นผลที่ชัดเจนมากยิ่งขึ้นในปีต่อไป รวมไปถึงเร่งพัฒนาด้านการศึกษาและเพิ่มศักยภาพด้านเทคโนโลยี ในพื้นที่ 5G สร้าง กลไกการกระจายความรู้ สู่ท้องถิ่น และสร้างความร่วมมือในชุมชนเพื่อเตรียมความพร้อม ประชาชนพัฒนาคนด้านการใช้ประโยชน์ดิจิทัลเพื่อเศรษฐกิจและสังคมต่อโดยตรงรับแผนพัฒนาของ EEC



โดยต้องให้ความรู้และพัฒนาชุมชนในทุกมิติ เช่นยกระดับประชาชนให้พร้อมรับต่อการประกอบอาชีพ สร้างผู้นำท้องถิ่นยุคใหม่ การเพิ่มความหลากหลายของสินค้าเกษตรและพืชสมุนไพรให้สามารถสร้างรายได้ที่ยั่งยืน

กองทุนพัฒนาเขตพัฒนาพิเศษภาคตะวันออก คาดหมายว่าโครงการและเครือข่ายที่กองทุนให้การสนับสนุนในพื้นที่อีอีซีตั้งแต่ปี 2563 เป็นต้นมา จะสามารถช่วยให้เกิดการกระจายรายได้สู่ชุมชน ลดความเหลื่อมล้ำทางเศรษฐกิจและสังคม สร้างชุมชนเข้มแข็ง ที่มีความเป็นมิตรกับสิ่งแวดล้อมกับการพัฒนาที่ยั่งยืน รวมทั้งยกระดับคุณภาพชีวิตประชาชนในพื้นที่อีอีซี และนำ ชุมชนก้าวสู่มาตรฐานโมเดลเศรษฐกิจ BCG ตามนโยบายของรัฐบาลที่จะสร้างข้อได้เปรียบ (Comparative Advantage) ที่ชุมชนมีจากความหลากหลายทางชีวภาพและวัฒนธรรมให้เกิดเป็นความสามารถในการแข่งขัน (Competitive Advantage) ด้วยการพัฒนาด้านนวัตกรรมมาใช้สร้างโอกาสให้ชุมชนเติบโต แข่งขันได้ในระดับโลกไปพร้อมกับการขับเคลื่อนเศรษฐกิจอนาคต (New Engine of Growth) ของการพัฒนาเขตพัฒนาพิเศษภาคตะวันออก (EEC) ตลอดจนส่งผลให้เกิดการบูรณาการการลงทุนในพื้นที่อีกด้วย

ด้วยเหตุนี้กองทุนพัฒนาเขตพัฒนาพิเศษภาคตะวันออกจึงมีความจำเป็นในการคงอยู่เพื่อทำหน้าที่สนับสนุนให้เกิดการพัฒนาอย่างยั่งยืนเคียงคู่กับเขตพัฒนาพิเศษภาคตะวันออก (EEC) โดยเป็นทุนสนับสนุนการพัฒนาพื้นที่หรือชุมชน ช่วยเหลือเยียวยาประชาชนและชุมชนที่อาจได้รับผลกระทบจากการพัฒนาเขตพัฒนาพิเศษภาคตะวันออก สนับสนุนและส่งเสริมการศึกษาและให้ทุนการศึกษาแก่ประชาชนที่อยู่อาศัยในเขตพื้นที่ ทั้งนี้เงินและทรัพย์สินของกองทุนจะมาจากเงินอุดหนุนของรัฐบาล เงินบำรุงตามมาตรา 47 แห่งพระราชบัญญัติเขตพัฒนาพิเศษภาคตะวันออก เงินสมทบทุน เงินบริจาค เป็นต้น อันแสดงถึงเจตนารมณ์และความมุ่งมั่นของรัฐบาลในการพัฒนาเชิงพื้นที่โดย “ไม่ทิ้งใครไว้ข้างหลัง สร้างสังคมเป็นธรรมและเข้มแข็ง”

3.3 การวิเคราะห์สภาพแวดล้อมภายในและภายนอก

ในการจัดทำแผนยุทธศาสตร์ของกองทุนได้มีการวิเคราะห์ปัจจัยแวดล้อมภายในและภายนอกที่มีผลต่อการดำเนินงานของกองทุน ซึ่งกองทุนจะต้องวิเคราะห์ปัจจัยแวดล้อมภายในและภายนอก และใช้ SWOT เป็นเครื่องมือในการประเมินสถานการณ์ของกองทุน

ปัจจัยภายใน หมายถึง กิจกรรมต่าง ๆ ภายในกองทุน ซึ่งกองทุนสามารถควบคุมได้ และมีผลทำให้การดำเนินงานภายในกองทุนประสบความสำเร็จ หรือล้มเหลวได้

- จุดแข็ง (Strength : S) หมายถึง ลักษณะเด่นของการดำเนินงาน หน้าที่ต่าง ๆ ภายในกองทุนที่มีผลต่อความสำเร็จของกองทุน
- จุดอ่อน (Weakness : W) หมายถึง การดำเนินงานของกองทุนที่ทำได้ไม่ดี เป็นอุปสรรคความสำเร็จของกองทุน



ปัจจัยภายนอก หมายถึง ปัจจัยที่กองทุนไม่สามารถควบคุมได้ (แต่สามารถหลีกเลี่ยงหรือนำมาใช้ประโยชน์ได้) เช่น สภาวะเศรษฐกิจ คู่แข่ง ราคาวัตถุดิบ หรืออุปนิสัยการรับบริการของผู้ใช้บริการ เป็นต้น

- โอกาส (Opportunities : O) หมายถึง โอกาสความเป็นไปได้ทางธุรกิจของกองทุน ซึ่งก็คือสภาพแวดล้อมภายนอกกองทุนที่เอื้อประโยชน์ต่อการดำเนินธุรกิจของกองทุน

- ภัยคุกคาม (Threats : T) หมายถึง ความเสี่ยง ภัยคุกคาม ข้อจำกัด หรืออุปสรรคต่าง ๆ ของกองทุน ซึ่งคือสภาพแวดล้อมภายนอกกองทุนที่ส่งผลเสียต่อการดำเนินธุรกิจของกองทุน

3.3.1 การวิเคราะห์สภาพแวดล้อมภายใน การวิเคราะห์ข้อมูลปัจจัยภายในด้านต่าง ๆ ภายในกองทุนในรอบปีที่ผ่านมาและคาดว่าจะมีผลกระทบกับกองทุนในทุก ๆ ด้านที่อาจเกิดขึ้นในอนาคตในระยะเวลา 1 – 5 ปีถัดไป ซึ่งจะเป็นจุดอ่อนหรือจุดแข็งต่อการดำเนินงานของกองทุน โดยมีรายละเอียดดังนี้

S จุดแข็ง (Strengths)		W จุดอ่อน (Weaknesses)	
ด้านการเงินและฐานะของกองทุน			
S1 กรอบกฎหมายระยะบูที่มาของแหล่งรายได้กองทุนหลายช่องทางและสามารถพัฒนาให้เติบโตได้		W1 เงินอุดหนุนของรัฐซึ่งเป็นแหล่งรายได้หลักในปัจจุบันของกองทุนมีแนวโน้มลดลงในขณะรายจ่ายมีแนวโน้มเพิ่มสูงขึ้น	
ด้านการปฏิบัติการ			
S2 กองทุนจัดตั้งตาม พ.ร.บ. มีกฎหมาย ระเบียบรองรับการดำเนินงาน การดำเนินงานการสนับสนุนการพัฒนา อีอีซี		W2 กองทุนไม่มีการทบทวนข้อมูล คู่มือ แนวทางขั้นตอนการดำเนินงานที่เป็นปัจจุบัน ทำให้แนวทางในการปฏิบัติงานไม่ชัดเจน	
S3 กองทุนมีบุคลากรที่มีศักยภาพ บริหารจัดการในด้านต่าง ๆ ของกองทุนได้อย่างเต็มความสามารถ		W3 กองทุนยังไม่เป็นที่รู้จัก ผู้คนส่วนใหญ่ยังไม่เข้าใจในภารกิจหลักของกองทุน การสื่อสารประชาสัมพันธ์ต่อผู้มีส่วนได้ส่วนเสียยังไม่ครอบคลุม	
ด้านการบริหารจัดการกองทุน			
S4 ผู้บริหารให้ความสำคัญกับการดำเนินงานของกองทุน		W4 โครงสร้างองค์กร และอัตรากำลังที่ใช้สำหรับบริหารงานสำนักกองทุนยังไม่สอดคล้องกับปริมาณงานที่มีอยู่	



3.3.2 การวิเคราะห์สภาพแวดล้อมภายนอก การวิเคราะห์ข้อมูลปัจจัยภายนอกด้านต่าง ๆ ที่มีความเชื่อมโยงกับกองทุนในรอบปีที่ผ่านมาและ คาดว่าจะมีผลกระทบกับกองทุนในทุก ๆ ด้านที่อาจจะเกิดขึ้นในอนาคตในระยะเวลา 1 - 5 ปีถัดไป ซึ่งจะเป็นโอกาสหรืออุปสรรคต่อการดำเนินงานของกองทุน โดยมีรายละเอียดดังนี้

O โอกาส (Opportunity)	T อุปสรรค (Threat)
ด้านการกำหนดนโยบาย	
<p>O1 แผนพัฒนาเศรษฐกิจและสังคมแห่งชาติ ฉบับที่ 13 กำหนดมิติโอกาสและความเสมอภาคทางเศรษฐกิจและสังคม โดยการสนับสนุนครัวเรือนยากจนให้เข้าถึงการศึกษาและการพัฒนาทักษะอาชีพ ตลอดจนสร้างความคุ้มครองทางสังคมที่เหมาะสมและครอบคลุมคนทุกกลุ่ม</p> <p>O2 ภาครัฐมีนโยบายในการปรับเปลี่ยนการทำงานเป็นรูปแบบดิจิทัลให้มีมาตรฐาน ปลอดภัย ไม่ซ้ำซ้อน และสามารถเชื่อมโยงข้อมูลเพื่อให้เกิดประโยชน์ต่อสาธารณะหรือผู้ที่เกี่ยวข้อง</p>	<p>T1 โครงการที่ขอรับการสนับสนุนมีขนาดเล็ก เน้นการแก้ไขปัญหาเฉพาะจุด ลักษณะการดำเนินงานเป็นไปตามศักยภาพของผู้ขอรับการสนับสนุน พร้อมทั้งขาดแนวทางเชิงนวัตกรรม อาทิ การเชื่อมโยงการทำงานระหว่างพื้นที่ หรือการเชื่อมโยงกิจกรรมไปสู่การช่วยเหลือเยียวยาในมิติอื่นๆ ทำให้การจัดสรรงบประมาณกระจุกกระจาย ไม่สามารถสร้างความท้าทายและการเปลี่ยนแปลงในลักษณะผลกระทบต่อกลุ่มเป้าหมายได้อย่างเต็มที่</p>
ด้านการเงินและฐานะของกองทุน	
<p>O4 กองทุนสามารถมีแหล่งรายได้จากเงินบำรุงตามมาตรา 47 ซึ่งกำหนดให้ผู้ประกอบอุตสาหกรรมเป้าหมายพิเศษและกิจการที่เกี่ยวข้องในเขตส่งเสริมเศรษฐกิจพิเศษต้องส่งเงินบำรุงกองทุน</p>	<p>T2 กองทุนต้องเผชิญความท้าทายจากการบริหารสภาพคล่องไว้รองรับการเพิ่มทุนให้เพียงพอ โดยเฉพาะกรณีที่พื้นที่และประชาชนมีแนวโน้มต้องการการสนับสนุนจากกองทุนมากขึ้น</p>
ด้านการบริหารจัดการกองทุน	
<p>O5 ความก้าวหน้าของเทคโนโลยีสารสนเทศทำให้สามารถนำมาใช้ประโยชน์ในการบริหารจัดการกองทุน</p> <p>O6 การกำกับดูแลของกรมบัญชีกลางและบริษัทที่ปรึกษาทริสช่วยส่งเสริมให้กองทุนมีมาตรฐานการบริหารกองทุนดียิ่งขึ้น</p>	<p>T3 กองทุนยังไม่มีกรรวมกลุ่ม สานพลังเครือข่ายกับหน่วยงานต่าง ๆ ให้มีการวางแผนบูรณาการการทำงานร่วมกัน สร้างความสัมพันธ์ สร้างความร่วมมือ และสร้างผลลัพธ์การทำงานระหว่างองค์กรร่วมกัน</p>



สำนักกองทุนพัฒนาเขตพัฒนาพิเศษภาคตะวันออกได้นำเอาจุดแข็ง จุดอ่อน โอกาส และภัยคุกคาม มากำหนดเป็นกลยุทธ์ต่าง ๆ ได้ดังนี้

- 1) จุดแข็งและโอกาสกำหนดเป็นกลยุทธ์เชิงรุก (SO)
- 2) จุดอ่อนและโอกาสกำหนดเป็นกลยุทธ์เชิงพัฒนา (WO)
- 3) จุดแข็งและภัยคุกคามกำหนดเป็นกลยุทธ์ตั้งรับ (ST)
- 4) จุดอ่อนและภัยคุกคามกำหนดเป็นกลยุทธ์แก้ปัญหา (WT)

3.3.3 การวิเคราะห์ SWOT ในรูปแบบความสัมพันธ์แบบ TOWS Matrix

S จุดแข็ง (Strengths)	O โอกาส (Opportunity)	กลยุทธ์เชิงรุก (SO)
S1 กรอบกฎหมายระบุที่มาของแหล่งรายได้กองทุนหลายช่องทาง และสามารถพัฒนาให้เติบโตได้	O2 ภาครัฐมีนโยบายในการปรับเปลี่ยนการทำงานเป็นรูปแบบดิจิทัลให้มีมาตรฐาน	- กิจกรรมการพัฒนาแหล่งรายได้ให้กองทุนมีเงินสนับสนุนมากขึ้น
S2 กองทุนจัดตั้งตาม พ.ร.บ. มีกฎหมาย ระเบียบรองรับการดำเนินงานการสนับสนุนการพัฒนาอีอีซี	ปลอดภัย ไม่ซับซ้อน และสามารถเชื่อมโยงข้อมูลเพื่อให้เกิดประโยชน์ต่อสาธารณะหรือผู้ที่เกี่ยวข้อง	- กิจกรรมการทบทวนหลักเกณฑ์การพิจารณาสนับสนุนโครงการ
S4 ผู้บริหารให้ความสำคัญกับการดำเนินงานของกองทุน	O2 ภาครัฐมีนโยบายในการปรับเปลี่ยนการทำงานเป็นรูปแบบดิจิทัลให้มีมาตรฐาน	- กิจกรรมการติดตามกำกับดูแลโครงการให้ประสบความสำเร็จตามเป้าหมาย
	ปลอดภัย ไม่ซับซ้อน และสามารถเชื่อมโยงข้อมูลเพื่อให้เกิดประโยชน์ต่อสาธารณะหรือผู้ที่เกี่ยวข้อง	- กิจกรรมกำหนดนโยบายเป้าหมายเชิงรุกในการสนับสนุนโครงการประจำปี
	O6 การกำกับดูแลตามตัวชี้วัดกองทุนของกรมบัญชีกลางทำให้องค์กรกองทุนมีความเข้มแข็ง มีมาตรฐานการบริหารกองทุนดียิ่งขึ้น	- กิจกรรมพัฒนาประสิทธิภาพการบริหารจัดการภายใน
		- กิจกรรมพัฒนาระบบเทคโนโลยีดิจิทัลในการสนับสนุนการปฏิบัติงานกองทุน



W จุดอ่อน (Weaknesses)	O โอกาส (Opportunity)	กลยุทธ์เชิงพัฒนา (WO)
W3 กองทุนยังไม่เป็นที่รู้จัก ผู้คนส่วนใหญ่ยังไม่เข้าใจในการกิจหลักของกองทุน การสื่อสารประชาสัมพันธ์ต่อผู้มีส่วนได้ส่วนเสียยังไม่ครอบคลุม	<p>O1 แผนพัฒนาเศรษฐกิจและสังคมแห่งชาติ ฉบับที่ 13 กำหนดมิติโอกาสและความเสมอภาคทางเศรษฐกิจและสังคม โดยการสนับสนุนครัวเรือนยากจนให้เข้าถึงการศึกษาและการพัฒนาทักษะอาชีพ ตลอดจนสร้างความคุ้มครองทางสังคมที่เหมาะสมและครอบคลุมคนทุกกลุ่ม</p> <p>O2 ภาครัฐมีนโยบายในการปรับเปลี่ยนการทำงานเป็นรูปแบบดิจิทัลให้มีมาตรฐานปลอดภัย ไม่ซับซ้อน และสามารถเชื่อมโยงข้อมูลเพื่อให้เกิดประโยชน์ต่อสาธารณะหรือผู้ที่เกี่ยวข้อง</p> <p>O3 แผนนโยบายขับเคลื่อน สกพอ. สู่การเป็นองค์กรดิจิทัล (Digital EECO) กำหนดยุทธศาสตร์การยกระดับกระบวนการทำงานด้วยเทคโนโลยีดิจิทัล</p>	<p>- กิจกรรมการประชาสัมพันธ์และสร้างความรู้ความเข้าใจ ได้รับทราบและเห็นถึงความสำคัญของแนวทาง/มาตรการของกองทุน</p> <p>-กิจกรรมการส่งเสริมร่วมพัฒนาโครงการที่ให้ประโยชน์ต่อพื้นที่และชุมชนในพื้นที่อีอีซี ทั้งทางตรงหรือทางอ้อม</p> <p>-กิจกรรมประสานหน่วยงานที่เกี่ยวข้องในการส่งเสริมผู้รับการจัดสรรโครงการที่มีความพร้อมต่อยอด Business Model / พัฒนาเสริมสร้างศักยภาพในการดำเนินการ</p>



S จุดแข็ง (Strengths)	T อุปสรรค (Threat)	กลยุทธ์ตั้งรับ (ST)
<p>S1 กรอบกฎหมายระบุที่มาของแหล่งรายได้กองทุนหลายช่องทาง และสามารถพัฒนาให้เติบโตได้</p> <p>S2 กองทุนจัดตั้งตาม พ.ร.บ. มีกฎหมาย ระเบียบรองรับการดำเนินงาน การดำเนินงานการสนับสนุนการพัฒนา อีอีซี</p> <p>S4 ผู้บริหารให้ความสำคัญกับการดำเนินงานของกองทุน</p>	<p>T2 กองทุนต้องเผชิญความท้าทายจากการบริหารสภาพคล่องไว้รองรับการเพิ่มทุนให้เพียงพอ โดยเฉพาะกรณีในพื้นที่และประชาชนมีแนวโน้มต้องการการสนับสนุนจากกองทุนมากขึ้น แต่ยังไม่มีความชัดเจนในเรื่องวงเงินและกำหนดเวลา</p> <p>T3 กองทุนยังไม่มีกรรวมกลุ่มสานพลังเครือข่ายกับหน่วยงานต่าง ๆ ให้มีการวางแผนบูรณาการการทำงานร่วมกัน สร้างความสัมพันธ์ สร้างความร่วมมือ และสร้างผลลัพธ์การทำงานระหว่างองค์กรร่วมกัน</p>	<p>- กิจกรรมการสร้างเครือข่ายและพัฒนาระบบกลไกการมีส่วนร่วมในระดับพื้นที่</p>
W จุดอ่อน (Weaknesses)	T อุปสรรค (Threat)	กลยุทธ์แก้ปัญหา (WT)
<p>W2 กองทุนไม่มีการทบทวนข้อมูลคู่มือ แนวทาง ขั้นตอนการดำเนินงานที่เป็นปัจจุบัน ทำให้แนวทางในการปฏิบัติงานไม่ชัดเจน</p>	<p>T1 โครงการที่ขอรับการสนับสนุนมีขนาดเล็ก เน้นการแก้ไขปัญหาเฉพาะจุด ลักษณะการดำเนินงานเป็นไปตามศักยภาพของผู้ขอรับการสนับสนุน พร้อมทั้งขาดแนวทางเชิงนวัตกรรม</p>	<p>กิจกรรมการทบทวนและปรับปรุงคู่มือ แนวทาง ขั้นตอนการดำเนินงาน และการวิเคราะห์กระบวนการทำงานและผู้มีส่วนได้ส่วนเสียด้วย SIPOC (S-Supplier, I-Input, P-Process, O-Output, C-Customer)</p>



บทที่ 4

แผนปฏิบัติการระยะ 5 ปี และแผนปฏิบัติการประจำปี

4.1 วิสัยทัศน์ พันธกิจ เป้าหมาย

วิสัยทัศน์

“กองทุนที่มีการบริหารจัดการที่ดี ในการส่งเสริมโอกาสให้ทุกภาคส่วนเติบโตร่วมกันในพื้นที่อีอีซี”

ค่านิยมหลักในวิสัยทัศน์ของกองทุน

กองทุนที่มีการบริหารจัดการที่ดี หมายถึง กองทุนพัฒนาเขตพัฒนาพิเศษภาคตะวันออก เป็นกองทุนที่สามารถบริหารจัดการจนบรรลุเป้าหมายและวัตถุประสงค์ของกองทุนได้อย่างมีประสิทธิภาพ และประสิทธิผล เป็นไปตามข้อกำหนดและมาตรฐาน เน้นการใช้เทคโนโลยีดิจิทัลในการดำเนินงาน ยึดหลักธรรมาภิบาล มีความโปร่งใสและสามารถตรวจสอบได้

ส่งเสริมโอกาสให้ทุกภาคส่วนเติบโตร่วมกันในพื้นที่อีอีซี หมายถึง การเป็นทุนสนับสนุนการพัฒนาพื้นที่ชุมชน และประชาชนที่อยู่ภายในหรือที่ได้รับผลกระทบจากการพัฒนาเขตพัฒนาพิเศษภาคตะวันออก โดยมุ่งเน้นการมีส่วนร่วมและโอกาสในการพัฒนาอย่างทั่วถึง สอดคล้องกับปัญหา และนำไปสู่การแก้ไขปัญหาที่รวดเร็ว มุ่งให้เกิดประโยชน์ และเกิดประสิทธิภาพสูงสุดแก่ประชาชนหรือชุมชนด้วย

พันธกิจของกองทุน

- (1) สนับสนุนส่งเสริมโครงการตามวัตถุประสงค์ของกองทุนให้มีประสิทธิภาพและเกิดประสิทธิผล
- (2) บริหารจัดการและพัฒนากองทุนให้มีมาตรฐานการบริหารจัดการที่ดีและเป็นที่ยอมรับในระดับ

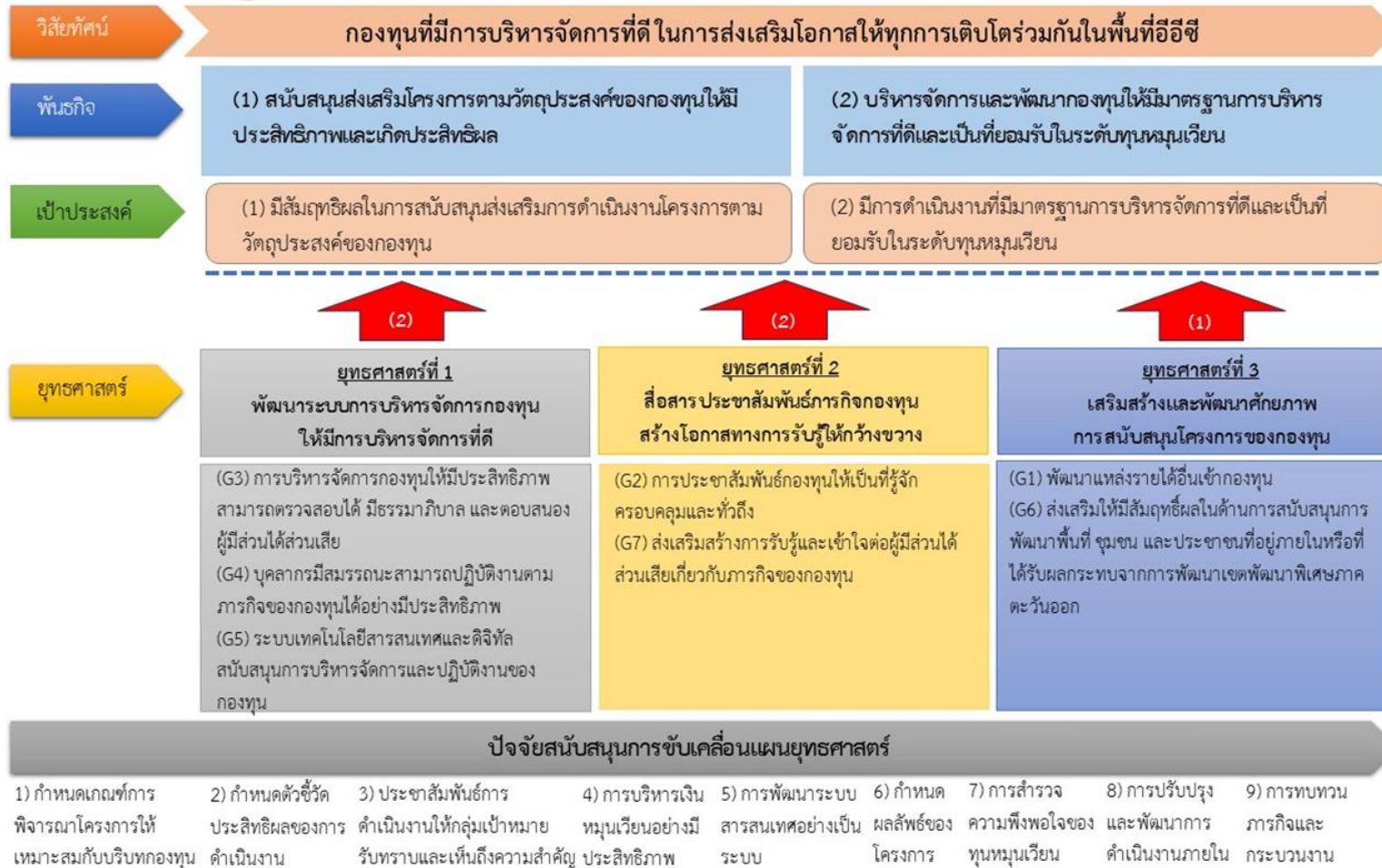
ทุนหมุนเวียน

เป้าหมาย/วัตถุประสงค์ของพันธกิจ

- (1) มีสัมฤทธิ์ผลในการสนับสนุนส่งเสริมการดำเนินงานโครงการตามวัตถุประสงค์ของกองทุน
- (2) มีการดำเนินงานที่มีมาตรฐานการบริหารจัดการที่ดีและเป็นที่ยอมรับในระดับทุนหมุนเวียน



แผนปฏิบัติการกองทุนพัฒนาเขตพัฒนาพิเศษภาคตะวันออก ระยะ 5 ปี พ.ศ. 2567 - 2571



รูปภาพที่ 3 แสดงความเชื่อมโยงของวิสัยทัศน์ พันธกิจ และเป้าหมายของแผนปฏิบัติการระยะยาว



ตารางที่ 4.1 แสดงความสัมพันธ์ระหว่างยุทธศาสตร์ เป้าหมาย ตัวชี้วัดผลการดำเนินงานหลัก และแนวทางการพัฒนา

ยุทธศาสตร์	เป้าหมาย	ตัวชี้วัดผลการดำเนินงานหลัก	แนวทางการพัฒนา
ยุทธศาสตร์ที่ 1: พัฒนาระบบการบริหารจัดการกองทุนให้มีประสิทธิภาพ การบริหารจัดการที่ดี	(G3) การบริหารจัดการกองทุนให้มีประสิทธิภาพ สามารถตรวจสอบได้ มีธรรมาภิบาล และตอบสนองผู้มีส่วนได้ส่วนเสีย	(K3) ระดับความสำเร็จของการพัฒนาการบริหารจัดการกองทุนให้มีประสิทธิภาพ	(S3) เพิ่มประสิทธิภาพการบริหารจัดการกองทุน
		(K4) ระดับความสำเร็จของการกำกับดูแลทุนหมุนเวียนที่ได้รับจากหน่วยตรวจประเมิน	
		(K5) ระดับความสำเร็จของการทบทวนและปรับปรุงคู่มือ แนวทาง ขั้นตอนการดำเนินงาน และการวิเคราะห์กระบวนการทำงานและผู้มีส่วนได้ส่วนเสีย	(S4) ทบทวนและปรับปรุงคู่มือ แนวทาง ขั้นตอนการดำเนินงาน และการวิเคราะห์กระบวนการทำงานและผู้มีส่วนได้ส่วนเสีย
(G4) บุคลากรมีสมรรถนะสามารถปฏิบัติงานตามภารกิจของกองทุนได้อย่างมีประสิทธิภาพ	(K6) ร้อยละของบุคลากรกองทุนที่ได้รับการพัฒนาทักษะความรู้ และสามารถปฏิบัติงานตามภารกิจ ของกองทุน	(S5) พัฒนาสมรรถนะบุคลากรของกองทุนอย่างต่อเนื่อง	
(G5) ระบบเทคโนโลยีสารสนเทศและดิจิทัลสนับสนุนการบริหารจัดการและปฏิบัติงานของกองทุน	(K7) ระดับความสำเร็จของการพัฒนาระบบเทคโนโลยีสารสนเทศและดิจิทัลสนับสนุนการบริหารจัดการและการปฏิบัติงานของกองทุน	(S6) พัฒนาระบบเทคโนโลยีสารสนเทศและดิจิทัลสนับสนุนการบริหารจัดการและการปฏิบัติงาน	



แผนปฏิบัติการ	เป้าหมาย	ตัวชี้วัดผลการดำเนินงานหลัก	แนวทางการพัฒนา
ยุทธศาสตร์ที่ 2: สื่อสารประชาสัมพันธ์ภารกิจกองทุนสร้างโอกาสทางการรับรู้ให้กว้างขวาง	(G2) การประชาสัมพันธ์กองทุนให้เป็นที่รู้จัก ครอบคลุมและทั่วถึง	(K2) ร้อยละของหน่วยงานและองค์กรที่เกี่ยวข้องได้รับข้อมูลข่าวสารของกองทุนอย่างครบถ้วน	(S2) เพิ่มประสิทธิภาพการประชาสัมพันธ์ เผยแพร่ความรู้ความเข้าใจที่เป็นประโยชน์ และความสำเร็จของโครงการ
	(G7) ส่งเสริมสร้างการรับรู้และเข้าใจต่อผู้มีส่วนได้ส่วนเสียเกี่ยวกับภารกิจของกองทุน	(K10) ร้อยละของผู้มีส่วนได้ส่วนเสียมีความรู้ความเข้าใจเกี่ยวกับบทบาทภารกิจของกองทุนฯและแนวทางการขอรับการสนับสนุน	(S8) ส่งเสริมสร้างการรับรู้และเข้าใจเกี่ยวกับภารกิจของกองทุนและแนวทางการขอรับการสนับสนุน
ยุทธศาสตร์ที่ 3: เสริมสร้างและพัฒนาศักยภาพการสนับสนุนโครงการของกองทุน	(G1) พัฒนาแหล่งรายได้อื่นเข้ากองทุน	(K1) สัดส่วนร้อยละที่เพิ่มขึ้นของรายได้ไม่รวมเงินอุดหนุนที่รัฐบาลจัดสรร	(S1) พัฒนาแหล่งรายได้อื่น (นอกเหนือจากเงินอุดหนุนจากรัฐ) เข้ากองทุน
	(G6) ส่งเสริมให้มีสัมฤทธิ์ผลในด้านการสนับสนุนการพัฒนาพื้นที่ ชุมชน และประชาชนที่อยู่ภายในหรือที่ได้รับผลกระทบจากการพัฒนาเขตพัฒนาพิเศษภาคตะวันออก	(K8) ร้อยละความสำเร็จของการสนับสนุนเงินกองทุนแก่โครงการ/กิจกรรม (K9) ร้อยละความสำเร็จของแผนงานโครงการ ที่กองทุนฯ ให้การสนับสนุน	(S7) สนับสนุนโครงการด้านการพัฒนาพื้นที่ ชุมชน และประชาชนที่อยู่ภายในหรือที่ได้รับผลกระทบจากการพัฒนาเขตพัฒนาพิเศษภาคตะวันออก



4.2 แผนปฏิบัติการกองทุนพัฒนาเขตพัฒนาพิเศษภาคตะวันออก พ.ศ. 2567 – 2571

ตารางที่ 4.2 แสดงแผนปฏิบัติการกองทุนพัฒนาเขตพัฒนาพิเศษภาคตะวันออก พ.ศ. 2567 – 2571

เป้าหมาย (Goals)	ตัวชี้วัด ผลการ ดำเนินงานหลัก (KPIs)	ข้อมูลฐาน (Baseline Data)	ค่าเป้าหมายรายปี (Target)					แนวทางการพัฒนา (Strategies)	โครงการ/กิจกรรมสำคัญ (Initiatives)
			2567	2568	2569	2570	2571		
(G1) พัฒนา แหล่งรายได้อื่น เข้ากองทุน	(K1) สัดส่วนร้อยละที่ เพิ่มขึ้นของรายได้อื่น ที่ไม่รวมเงินอุดหนุนที่ รัฐบาลจัดสรร	-	3	5	10	15	20	(K1) สัดส่วนร้อยละที่ เพิ่มขึ้นของรายได้ไม่รวม เงินอุดหนุนที่ รัฐบาล จัดสรร	<ul style="list-style-type: none"> - กิจกรรมการเสนอขอเงิน สมทบจากรายได้ของ สำนักงานตามมาตรา 24 (2) พ.ร.บ.เขตพัฒนาพิเศษ ภาคตะวันออก 256 - กิจกรรมการขอขึ้น ทะเบียนรายชื่อกองทุนที่ผู้ มีเงินได้ มีสิทธิขอหัก ลดหย่อนเงินบริจาค กรมสรรพากร - การสำรวจจัดทำแผน กลยุทธ์จัดเก็บเงินบำรุง กองทุน ตามมาตรา 47 พ.ร.บ.เขตพัฒนาพิเศษ ภาคตะวันออก 2561



เป้าหมาย (Goals)	ตัวชี้วัด ผลการ ดำเนินงานหลัก (KPIs)	ข้อมูลฐาน (Baseline Data)	ค่าเป้าหมายรายปี (Target)					แนวทางการพัฒนา (Strategies)	โครงการ/กิจกรรมสำคัญ (Initiatives)
			2567	2568	2569	2570	2571		
(G2) การ ประชาสัมพันธ์ ประชาสัมพันธ์ กองทุนให้เป็นที่ รู้จัก ครอบคลุม และทั่วถึง	(K2) ร้อย ละ ของ หน่วยงานและองค์กรที่ เกี่ยวข้องได้รับข้อมูล ข่าวสารของกองทุน อย่างครบถ้วน	-	80	80	90	90	95	(S2) เพิ่มประสิทธิภาพการ ประชาสัมพันธ์ เผยแพร่ ความรู้ความเข้าใจที่เป็น ประโยชน์ และความสำเร็จ ของโครงการ	- กิจกรรมการประชาสัมพันธ์ กองทุนไปยังกลุ่มเป้าหมาย อย่างครอบคลุมและทั่วถึง
(G3) การบริหาร จัดการกองทุนให้ มีประสิทธิภาพ สามารถ ตรวจสอบได้ มี ธรรมาภิบาล และตอบสนองผู้ มีส่วนได้ส่วนเสีย	(K3) ระดับ ความสำเร็จของการ พัฒนาการบริหาร จัดการกองทุนให้มี ประสิทธิภาพ	-	4	4	5	5	5	(S3) เพิ่มประสิทธิภาพ การบริหารจัดการกองทุน	- กิจกรรมสัมมนาทบทวน และจัดทำแผนปฏิบัติการ ระยะยาว และแผนปฏิบัติ การประจำปีกองทุนพัฒนา พ.ศ. 2568



เป้าหมาย (Goals)	ตัวชี้วัด ผลการ ดำเนินงานหลัก (KPIs)	ข้อมูลฐาน (Baseline Data)	ค่าเป้าหมายรายปี (Target)					แนวทางการพัฒนา (Strategies)	โครงการ/กิจกรรมสำคัญ (Initiatives)
			2567	2568	2569	2570	2571		
	(K5)ระดับความสำเร็จของการ ทบทวนและปรับปรุง คู่มือ แนวทาง ขั้นตอน การดำเนินงาน และการ วิเคราะห์กระบวนการ ทำงานและผู้มีส่วนได้ ส่วนเสีย	-	4	4	5	5	5	(S4) ทบทวนและปรับปรุง คู่มือ แนวทาง ขั้นตอนการ ดำเนินงาน และการ วิเคราะห์กระบวนการ ทำงานและผู้มีส่วนได้ส่วน เสีย	- กิจกรรมการทบทวนและ ปรับปรุงคู่มือ แนวทาง ขั้นตอนการดำเนินงาน และ การวิเคราะห์กระบวนการ ทำงานและผู้มีส่วนได้ส่วน เสีย
(G4) บุคลากรมี สมรรถนะ สามารถ ปฏิบัติงานตาม ภารกิจของ กองทุนได้อย่างมี ประสิทธิภาพ	(K6) ร้อยละของบุคลากร กองทุนที่ได้รับการพัฒนา ทักษะความรู้ และ สามารถตามภารกิจ กองทุน	-	100	100	100	100	100	(S5) พัฒนาสมรรถนะ บุคลากรของกองทุนอย่าง ต่อเนื่อง	- โครงการส่งเสริมพัฒนา ทักษะบุคลากรด้านการ บริหารจัดการเงินกองทุนฯ



เป้าหมาย (Goals)	ตัวชี้วัด ผลการ ดำเนินงานหลัก (KPIs)	ข้อมูลฐาน (Baseline Data)	ค่าเป้าหมายรายปี (Target)					แนวทางการพัฒนา (Strategies)	โครงการ/กิจกรรมสำคัญ (Initiatives)
			2567	2568	2569	2570	2571		
(G5) ระบบเทคโนโลยีสารสนเทศและดิจิทัลสนับสนุนการบริหารจัดการและปฏิบัติงานของกองทุน	(K7) ระดับความสำเร็จของการพัฒนาระบบเทคโนโลยีสารสนเทศและดิจิทัลสนับสนุนการปฏิบัติงานของกองทุน	-	3	3.5	4	4.5	5	(S6) พัฒนาระบบเทคโนโลยีสารสนเทศและดิจิทัลสนับสนุนการบริหารจัดการและการปฏิบัติงาน	- โครงการพัฒนาระบบเทคโนโลยีสารสนเทศและดิจิทัลสำหรับการบริหารจัดการกองทุนพัฒนาเขตพัฒนาพิเศษภาคตะวันออก



เป้าหมาย (Goals)	ตัวชี้วัด ผลการ ดำเนินงานหลัก (KPIs)	ข้อมูลฐาน (Baseline Data)	ค่าเป้าหมายรายปี (Target)					แนวทางการพัฒนา (Strategies)	โครงการ/กิจกรรมสำคัญ (Initiatives)
			2567	2568	2569	2570	2571		
(G6) ส่งเสริมให้มี สัมฤทธิ์ผลใน ด้านการ สนับสนุนการ พัฒนาพื้นที่ ชุมชน และ ประชาชนที่อยู่ ภายในหรือที่ ได้รับผลกระทบ	(K8) ร้อยละ ความสำเร็จของการ สนับสนุนเงินกองทุนแก่ โครงการ	-	60	65	65	70	70	(S7) สนับสนุนโครงการ ด้านการพัฒนาพื้นที่ ชุมชน และประชาชนที่อยู่ ภายในหรือที่ ได้รับ ผลกระทบจากการพัฒนา เขตพัฒนาพิเศษภาค ตะวันออก	- กิจกรรมการทบทวน ปรับปรุงเกณฑ์ การ พิจารณา กลั่นกรอง โครงการที่ขอรับการ สนับสนุนจากกองทุน - กิจกรรมการติดตามและ ประเมินโครงการที่ได้รับ การสนับสนุนจากกองทุน
	(K9) ร้อยละ ความสำเร็จของ โครงการที่กองทุนฯ ให้การสนับสนุน	-	80	85	85	90	90		



เป้าหมาย (Goals)	ตัวชี้วัด ผลการ ดำเนินงานหลัก (KPIs)	ข้อมูลฐาน (Baseline Data)	ค่าเป้าหมายรายปี (Target)					แนวทางการพัฒนา (Strategies)	โครงการ/กิจกรรมสำคัญ (Initiatives)
			2567	2568	2569	2570	2571		
(G7) ส่งเสริม สร้างการรับรู้ และเข้าใจต่อผู้มี ส่วนได้ส่วนเสีย เกี่ยวกับภารกิจ ของกองทุน	(K10) ร้อยละของผู้มี ส่วนได้ส่วนเสียมี ความรู้ความเข้าใจ เกี่ยวกับบทบาท ภารกิจของกองทุนฯ และแนวทางการ ขอรับการสนับสนุน	-	80	85	85	90	90	(S8) ส่งเสริมสร้างการรับรู้ และเข้าใจเกี่ยวกับภารกิจ ของกองทุนและแนว ทางการขอรับการ สนับสนุน	- กิจกรรมจัดประชุมเชิง ปฏิบัติการกลุ่มย่อย ใน ระดับพื้นที่



4.3 แผนปฏิบัติการประจำปีงบประมาณ พ.ศ. 2567

แผนปฏิบัติการกองทุนพัฒนาเขตพัฒนาพิเศษภาคตะวันออก ประจำปีบัญชี 2567 จัดทำขึ้นให้สอดคล้องกับแผนปฏิบัติการระยะ 5 ปี (พ.ศ. 2567 - 2571) ของกองทุนพัฒนาเขตพัฒนาพิเศษภาคตะวันออก โดยเนื้อหาสาระสำคัญของแผนปฏิบัติการประจำปีบัญชี 2567 มีองค์ประกอบหลักและองค์ประกอบเพิ่มเติมที่ครบถ้วนตามเกณฑ์การประเมินทุนหมุนเวียนของกองทุนพัฒนาเขตพัฒนาพิเศษภาคตะวันออก ประจำปีบัญชี 2566 ตัวชี้วัดที่ 5.1 บทบาทคณะกรรมการบริหารทุนหมุนเวียน พิจารณาจากระดับความสำเร็จ ในการเพิ่มประสิทธิภาพการกำกับดูแลของคณะกรรมการบริหารทุนหมุนเวียน กำหนดเกณฑ์ประเมินผล จากประเด็นหลักที่สำคัญ ดังนี้

- องค์ประกอบหลัก ได้แก่ 1) วัตถุประสงค์ 2) เป้าหมาย 3) ขั้นตอน 4) ระยะเวลา 5) งบประมาณ ค่าใช้จ่าย หรือเงินลงทุน 6) ผู้รับผิดชอบ 7) ตัวชี้วัดและเป้าหมายของแผนงาน/โครงการ

- องค์ประกอบเพิ่มเติม ได้แก่

ปรับเปลี่ยนแผนงานเพื่อให้สอดคล้องกับปัญหา ความต้องการ และการเปลี่ยนแปลงที่เกิดขึ้นในปัจจุบัน



ตารางที่ 4.2 แผนปฏิบัติการกองทุนพัฒนาเขตพัฒนาพิเศษภาคตะวันออก ประจำปีงบประมาณ 2567

ยุทธศาสตร์ที่ 1: พัฒนาระบบการบริหารจัดการกองทุนให้มีการบริหารจัดการที่ดี

เป้าหมาย

(G3) การบริหารจัดการกองทุนให้มีประสิทธิภาพ สามารถตรวจสอบได้ มีธรรมาภิบาล และตอบสนองผู้มีส่วนได้ส่วนเสีย

ตัวชี้วัดผลการดำเนินงานหลัก

(K3) ระดับความสำเร็จของการพัฒนาการบริหารจัดการกองทุนให้มีประสิทธิภาพ

(K4) ระดับความสำเร็จของการกำกับดูแลทุนหมุนเวียนที่ได้รับจากหน่วยตรวจประเมิน

ที่	โครงการ/ กิจกรรม	วัตถุประสงค์	เป้าหมาย	ขั้นตอนการดำเนินงาน	ไตรมาสที่				งบประมาณ (บาท)	ผู้รับผิดชอบ	ตัวชี้วัดของ กิจกรรม	หน่วย วัด	ค่าเป้าหมาย					น้ำ หนัก
					1	2	3	4					1	2	3	4	5	
1	กิจกรรม สัมมนา ทบทวนและ จัดทำ แผนปฏิบัติ การ ระยะ ยาว และ แผนปฏิบัติ การประจำปี กองทุน พัฒนา พ.ศ. 2568	เพื่อทบทวน และจัดทำ แผนปฏิบัติ การกองทุน พัฒนาเขต พัฒนาพิเศษ ภาค ตะวันออก พ.ศ. 2568 ให้กองทุน สำหรับใช้ เป็นแนวทาง ในการ บริหาร จัดการและ การ ปฏิบัติงาน	1) จัดสัมมนา จำนวน 1 ครั้ง 2) ผู้เข้าร่วมสัมมนา จำนวน 15 คน (คณะทำงานและ เจ้าหน้าที่กองทุน)	1) จัดสัมมนาทบทวน และจัดทำแผนปฏิบัติ การกองทุนฯ 2) จัดทำร่างแผนปฏิบัติ การกองทุน 3) ขอความเห็นชอบ จากคณะ กรรมการบริหาร กองทุน 4) แผนปฏิบัติการของ กองทุนฯ ได้รับการ เผยแพร่		↔			ไม่ใช้ งบประมาณ	สำนัก กองทุน	ระดับ ความสำเร็จใน การทบทวน และจัดทำ แผนปฏิบัติการ กองทุน	ระดับ	-	1	2	3	4	20



แนวทางการพัฒนาที่ 1.1

(S3) เพิ่มประสิทธิภาพการบริหารจัดการกองทุน

เป้าหมาย

(G3) การบริหารจัดการกองทุนให้มีประสิทธิภาพ สามารถตรวจสอบได้ มีธรรมาภิบาล และตอบสนองผู้มีส่วนได้ส่วนเสีย

ตัวชี้วัดผลการดำเนินงานหลัก

(K5) ระดับความสำเร็จของการทบทวนและปรับปรุงคู่มือ แนวทาง ขั้นตอนการดำเนินงาน และการวิเคราะห์กระบวนการทำงานและผู้มีส่วนได้ส่วนเสีย

แนวทางการพัฒนาที่ 1.2

(S4) ทบทวนและปรับปรุงคู่มือ แนวทาง ขั้นตอนการดำเนินงาน และการวิเคราะห์กระบวนการทำงานและผู้มีส่วนได้ส่วนเสีย

ที่	โครงการ/ กิจกรรม	วัตถุประสงค์	เป้าหมาย	ขั้นตอนการดำเนินงาน	ไตรมาสที่				งบประมาณ (บาท)	ผู้รับผิดชอบ	ตัวชี้วัดของ กิจกรรม	หน่วย วัด	ค่าเป้าหมาย					น้ำ หนัก	
					1	2	3	4					1	2	3	4	5		
2	กิจกรรมการ ทบทวนและ ปรับปรุง คู่มือ แนวทาง ขั้นตอนการ ดำเนินงาน และการ วิเคราะห์ กระบวนการ ทำงานและผู้ มีส่วนได้ ส่วนเสีย	เพื่อจัดทำ หรือทบทวน คู่มือ แนวทาง ขั้นตอนการ ดำเนินงาน ตลอดจนมี การวิเคราะห์ กระบวนการ ทำงานและผู้ มีส่วนได้ส่วน เสีย	คู่มือ แนวทาง ขั้นตอนการ ดำเนินงาน และ กระบวนการทำงาน ในแต่ละภารกิจของ กองทุน	1) จำแนกงานตาม ภารกิจต่างๆ ของ กองทุน 2) วิเคราะห์ กระบวนการงานในแต่ละ ภารกิจ 3) จัดทำหรือทบทวน คู่มือ แนวทาง ขั้นตอน ที่ยังไม่ชัดเจนหรือยัง ไม่ได้กำหนดไว้					← →	ไม่ใช้ งบประมาณ	สำนัก กองทุน	ระดับ ความสำเร็จของ การทบทวน และปรับปรุง คู่มือ แนวทาง ขั้นตอนการ ดำเนินงาน และการ วิเคราะห์ กระบวนการ ทำงานและผู้มี ส่วนได้ส่วนเสีย	ระดับ	1	-	2	-	3	10



เป้าหมาย

ตัวชี้วัดผลการดำเนินงานหลัก

แนวทางการพัฒนาที่ 1.3

(G4) บุคลากรมีสมรรถนะสามารถปฏิบัติงานตามภารกิจของกองทุนได้อย่างมีประสิทธิภาพ

(K6) ร้อยละของบุคลากรกองทุนที่ได้รับการพัฒนาทักษะความรู้ และสามารถปฏิบัติงานตามภารกิจ ของกองทุน

(S5) พัฒนาสมรรถนะบุคลากรของกองทุนอย่างต่อเนื่อง

ที่	โครงการ/ กิจกรรม	วัตถุประสงค์	เป้าหมาย	ขั้นตอนการ ดำเนินงาน	ไตรมาสที่				งบประมาณ (บาท)	ผู้รับผิดชอบ	ตัวชี้วัดของ กิจกรรม	หน่วย วัด	ค่าเป้าหมาย					น้ำ หนัก
					1	2	3	4					1	2	3	4	5	
3	โครงการ พัฒนา บุคลากร ด้านการ บริหาร จัดการ เงินกองทุนฯ	เพื่อให้ บุคลากรของ กองทุนฯ และ เจ้าหน้าที่ ได้รับความรู้ ความเข้าใจ และทบทวน วิธีการ ปฏิบัติงาน	เจ้าหน้าที่กองทุนฯ และเจ้าหน้าที่ สกพอ ในคณะอนุกรรมการ อบรม 3 ครั้ง/10 คน	จัดอบรมให้ความรู้แก่ เจ้าหน้าที่	←————→				50,000	สำนัก กองทุน	1) ร้อยละ ของ บุคลากร กองทุนฯ ที่เข้า รับการพัฒนา ด้านการบริหาร จัดการ เงินกองทุน	ร้อยละ	80	85	90	95	100	10
					2) ร้อยละ ของ บุคลากร กองทุนฯ ที่ ได้รับการ พัฒนาทักษะ ความรู้ผ่าน เกณฑ์การ ประเมิน (ไม่น้อยกว่า ร้อยละ 70)	ร้อยละ	70	75			80	85	90					



เป้าหมาย

ตัวชี้วัดผลการดำเนินงานหลัก

แนวทางการพัฒนาที่ 1.3

(G5) ระบบเทคโนโลยีสารสนเทศและดิจิทัลสนับสนุนการบริหารจัดการและปฏิบัติงานของกองทุน

(K7) ระดับความสำเร็จของการพัฒนาระบบเทคโนโลยีสารสนเทศและดิจิทัลสนับสนุนการบริหารจัดการและการปฏิบัติงานของกองทุน

(S6) พัฒนาระบบเทคโนโลยีสารสนเทศและดิจิทัลสนับสนุนการบริหารจัดการและการปฏิบัติงาน

ที่	โครงการ/ กิจกรรม	วัตถุประสงค์	เป้าหมาย	ขั้นตอนการดำเนินงาน	ไตรมาสที่				งบประมาณ (บาท)	ผู้รับผิดชอบ	ตัวชี้วัดของ กิจกรรม	หน่วย วัด	ค่าเป้าหมาย					น้ำ หนัก
					1	2	3	4					1	2	3	4	5	
4	โครงการพัฒนาระบบเทคโนโลยีสารสนเทศและดิจิทัลสำหรับการบริหารจัดการกองทุนพัฒนาเขตพัฒนาพิเศษภาคตะวันออก	เพื่อเตรียมความพร้อมในการพัฒนาระบบเทคโนโลยีและดิจิทัลอย่างเต็มรูปแบบใน 3 ปี ข้างหน้า โดยการวางแผนกระบวนการดำเนินงานจัดเก็บข้อมูลให้เป็นระบบจากเทคโนโลยีที่มีอยู่ในปัจจุบัน	1) วางระบบกระบวนการและข้อมูลที่ต้องใช้ในการปฏิบัติหน้าที่ของเจ้าหน้าที่กองทุน 1 ระบบ 2) วางระบบกระบวนการและข้อมูลที่เป็นของผู้รับบริการหรือผู้มีส่วนได้ส่วนเสียต้องปฏิสัมพันธ์กับกองทุน 1 ระบบ 3) วางระบบกระบวนการและการแสดงผลสารสนเทศเพื่อให้คกก.บริหารใช้ประกอบการพิจารณาตัดสินใจ 1 ระบบ	1) จัดทำหรือเจ้าหน้าที่กองทุนในการวางระบบงานทั้ง 3 ระบบ 2) ประชุมหารือร่วมกับกลุ่มงานเทคโนโลยีสารสนเทศ สกพอ. 3) ดำเนินการพัฒนาและทดสอบระบบ 4) มีระบบที่สนับสนุนการเพิ่มประสิทธิภาพการปฏิบัติงานหรือสนับสนุนภารกิจกองทุน	←————→				ไม่ใช้ งบประมาณ	สำนัก กองทุน	ระดับความสำเร็จในการพัฒนาระบบเทคโนโลยีสารสนเทศและดิจิทัลที่สนับสนุนการบริหารจัดการและปฏิบัติงานของกองทุน	ระดับ	-	1	2	3	4	20



ยุทธศาสตร์ที่ 2: สื่อสารประชาสัมพันธ์ภารกิจกองทุนสร้างโอกาสทางการรับรู้ให้กว้างขวาง

เป้าหมาย (G2) การประชาสัมพันธ์กองทุนไปยังกลุ่มเป้าหมายครอบคลุมและทั่วถึง

ตัวชี้วัดผลการดำเนินงานหลัก (K2) ร้อยละของหน่วยงานและองค์กรที่เกี่ยวข้องได้รับข้อมูลข่าวสารของกองทุนอย่างครบถ้วน

แนวทางการพัฒนาที่ 2.1 (S2) เพิ่มประสิทธิภาพการประชาสัมพันธ์ เผยแพร่ความรู้ความเข้าใจที่เป็นประโยชน์ และความสำเร็จของโครงการ

ที่	โครงการ/ กิจกรรม	วัตถุประสงค์	เป้าหมาย	ขั้นตอนการ ดำเนินงาน	ไตรมาสที่				งบประมาณ (บาท)	ผู้รับผิดชอบ	ตัวชี้วัดของ กิจกรรม	หน่วย วัด	ค่าเป้าหมาย					น้ำ หนัก
					1	2	3	4					1	2	3	4	5	
1	กิจกรรมการ ประชาสัมพันธ์ ข้อมูลข่าวสาร กองทุน อย่าง ครอบคลุม และทั่วถึง	เพื่อ ประชาสัมพันธ์ ข้อมูลข่าวสาร กองทุนให้ ครอบคลุม และทั่วถึง	หน่วยงานและ องค์กรที่เกี่ยวข้อง หรือผู้ที่สนใจ เข้าชม เว็บไซต์กองทุน จำนวน 500 ครั้ง และมีการเปิดเผย ข้อมูลบนเว็บไซต์ ครบถ้วน 10/12 ประเด็น	ว่าจ้างออกแบบ เว็บไซต์ จัดทำและ เผยแพร่ข้อมูล ประชาสัมพันธ์กองทุน 1. จัดทำร่างข้อเสนอ โครงการ วัตถุประสงค์ TOR คกก.จัดจ้าง คกก.ตรวจรับงาน 3. ดำเนินการจ้าง 4. กำกับและตรวจรับ งาน	←————→				120,000	สำนัก กองทุน	1) เว็บไซต์ของ กองทุนมี เนื้อหา ครบถ้วน 10/12 ประเด็น และ รองรับ 3 ภาษา ไทย- อังกฤษ-จีน	ระดับ	1	2	3	4	-	10
										2) ร้อยละของ หน่วยงานและ องค์กรที่ เกี่ยวข้องได้รับ รู้ข้อมูลข่าวสาร กองทุนอย่าง ครบถ้วน	ร้อยละ	60	65	70	75	80		



เป้าหมาย

(G7) ส่งเสริมสร้างการรับรู้และเข้าใจต่อผู้มีส่วนได้ส่วนเสียเกี่ยวกับภารกิจของกองทุน

ตัวชี้วัดผลการดำเนินงานหลัก

(K10) ร้อยละของผู้มีส่วนได้ส่วนเสียมีความรู้ความเข้าใจเกี่ยวกับบทบาทภารกิจของกองทุนฯและแนวทางการขอรับการสนับสนุน

แนวทางการพัฒนาที่ 2.2

(S8) ส่งเสริมสร้างการรับรู้และเข้าใจเกี่ยวกับภารกิจของกองทุนและแนวทางการขอรับการสนับสนุน

ที่	โครงการ/ กิจกรรม	วัตถุประสงค์	เป้าหมาย	ขั้นตอนการ ดำเนินงาน	ไตรมาสที่				งบประมาณ (บาท)	ผู้รับผิดชอบ	ตัวชี้วัดของ กิจกรรม	หน่วย วัด	ค่าเป้าหมาย					น้ำ หนัก
					1	2	3	4					1	2	3	4	5	
2	เสริมสร้าง การรับรู้ เกี่ยวกับ บทบาท ภารกิจของ กองทุน	เพื่อสร้างการ รับรู้และ ส่งเสริมการ รับรู้เกี่ยวกับ บทบาท ภารกิจของ กองทุนฯ	ขยายผลจากการ ติดตามผลการ ดำเนินงานและผล การใช้จ่าย เงินกองทุนฯ โดย คณะอนุกรรมการ ติดตามอย่างน้อยปี ละ 1 ครั้ง	1) กำหนดการติดตาม ผลการดำเนินงานและ ผลการใช้จ่าย เงินกองทุนฯ ของ หน่วยงานที่ได้รับการ สนับสนุนเงินจากกองทุน 2) สรุปผลการติดตาม โครงการ และข้อเสนอแนะ รายงาน คกกบริหารกองทุน 3) แจ้างประสานสาย งานพื้นที่และชุมชน/ หน่วยงานที่เกี่ยวข้อง ในการส่งเสริมผู้รับการ จัดสรรโครงการที่มี ความพร้อมต่อยอด Business Model หรือ ควรมีการพัฒนา เสริมสร้างศักยภาพใน การดำเนินการ					150,000	สำนัก กองทุนฯ	ร้อยละ ความสำเร็จ ของโครงการที่ กองทุนฯให้การ สนับสนุน ระดับ ความสำเร็จใน การดำเนินการ ตามขั้นตอน 1-3	ร้อยละ ระดับ	60	65	70	75	80	4
												ระดับ	1	-	2	-	3	1



เป้าหมาย

(G7) ส่งเสริมสร้างการรับรู้และเข้าใจต่อผู้มีส่วนได้ส่วนเสียเกี่ยวกับภารกิจของกองทุน

ตัวชี้วัดผลการดำเนินงานหลัก

(K10) ร้อยละของผู้มีส่วนได้ส่วนเสียมีความรู้ความเข้าใจเกี่ยวกับบทบาทภารกิจของกองทุนฯและแนวทางการขอรับการสนับสนุน

แนวทางการพัฒนาที่ 2.2

(S8) ส่งเสริมสร้างการรับรู้และเข้าใจเกี่ยวกับภารกิจของกองทุนและแนวทางการขอรับการสนับสนุน

ที่	โครงการ/ กิจกรรม	วัตถุประสงค์	เป้าหมาย	ขั้นตอนการ ดำเนินงาน	ไตรมาสที่				งบประมาณ (บาท)	ผู้รับผิดชอบ	ตัวชี้วัดของ กิจกรรม	หน่วย วัด	ค่าเป้าหมาย					น้ำ หนัก
					1	2	3	4					1	2	3	4	5	
3	จัดประชุม เชิง ปฏิบัติการ กลุ่มย่อย ใน ระดับพื้นที่	เพื่อสร้าง เครือข่าย ร่วมการ พัฒนาพื้นที่ และชุมชน ตลอดจน แนวทางการ ขอรับการ สนับสนุน โครงการจาก กองทุน	จัดประชุมเชิง ปฏิบัติการกลุ่มย่อย ในระดับพื้นที่ 2 ครั้ง /25 คน	1) ประสานสายพื้นที่ และชุมชนในการระบุ กลุ่มเป้าหมายประจำปี 2) จัดประชุมกลุ่มย่อย ในระดับพื้นที่ โดยเชิญ หน่วยงานที่เกี่ยวข้อง กับการใช้จ่าย เงินกองทุน เข้าร่วม ประชุม 3) รายงานผลการ ดำเนินงานต่อคกก. บริหารกองทุน		←	→		150,000	สำนัก กองทุนฯ	ร้อยละของผู้มี ส่วนได้ส่วน เสีย/หน่วยงาน ที่เกี่ยวข้อง มี ความรู้ความ เข้าใจเกี่ยวกับ บทบาทภารกิจ ของกองทุนฯ และแนว ทางการขอรับ การสนับสนุน	ร้อยละ	60	65	70	75	80	5

**ยุทธศาสตร์ที่ 3: เสริมสร้างและพัฒนาศักยภาพการสนับสนุนโครงการของกองทุน**

เป้าหมาย (G1) พัฒนาแหล่งรายได้อื่นเข้ากองทุน

ตัวชี้วัดผลการดำเนินงานหลัก (K1) สัดส่วนร้อยละที่เพิ่มขึ้นของรายได้ไม่รวมเงินอุดหนุนที่รัฐบาลจัดสรร

แนวทางการพัฒนาที่ 3.1 (S1) พัฒนาแหล่งรายได้อื่น (นอกเหนือจากเงินอุดหนุนจากรัฐ) เข้ากองทุน

ที่	โครงการ/ กิจกรรม	วัตถุประสงค์	เป้าหมาย	ขั้นตอนการดำเนินงาน	ไตรมาสที่				งบประมาณ (บาท)	ผู้รับผิดชอบ	ตัวชี้วัดของ กิจกรรม	หน่วย วัด	ค่าเป้าหมาย					น้ำ หนัก
					1	2	3	4					1	2	3	4	5	
1	กิจกรรมการ เสนอขอเงิน สมทบจาก รายได้ของ สำนักงาน ตามมาตรา 24 (2) พ.ร.บ.เขต พัฒนาพิเศษ ภาค ตะวันออก 2561	เพื่อจัดทำ ร่างประกาศ สกพอ. เรื่อง การจ่ายเงิน สมทบ กองทุนฯ จากรายได้ สกพอ.	ประกาศ สกพอ. เรื่องการจ่ายเงิน สมทบกองทุนฯ จาก รายได้ สกพอ. เพื่อ สำนักงานบริหารการเงิน สามารถดำเนินการ จัดสรรให้กองทุนฯ ต่อไปได้	1.หารือร่วมกับสำนัก กฎหมาย สำนักบริหาร การเงิน กำหนด แนวทางเบื้องต้น 2. ยกร่างประกาศฯ นำเสนอ คณะอนุกรรมการเพื่อ ประกอบความคิดเห็น 3. นำเสนอร่างให้คณะ กรรมการบริหาร พิจารณาให้ความเห็น 4. เสนอร่างประกาศให้ ลชก. พิจารณาให้ความ เห็นชอบ	←————→				ไม่ใช้ งบประมาณ	สำนัก กองทุน	ดำเนินการออก ประกาศ สก พอ. เรื่องการ จ่ายเงินสมทบ กองทุนฯ จาก รายได้ สกพอ.	ระดับ	-	1	2	3	4	10



เป้าหมาย (G6)) ส่งเสริมให้มีสัมฤทธิ์ผลในด้านการสนับสนุนการพัฒนาพื้นที่ ชุมชน และประชาชนที่อยู่ภายในหรือที่ได้รับผลกระทบจากการพัฒนาเขตพัฒนาพิเศษภาคตะวันออก

ตัวชี้วัดผลการดำเนินงานหลัก (K8) ร้อยละความสำเร็จของการสนับสนุนเงินกองทุนแก่โครงการ

(K9) ร้อยละความสำเร็จของโครงการที่กองทุนให้การสนับสนุน

แนวทางการพัฒนา (S7) สนับสนุนโครงการด้านการพัฒนาพื้นที่ ชุมชน และประชาชนที่อยู่ภายในหรือที่ได้รับผลกระทบจากการพัฒนาเขตพัฒนาพิเศษภาคตะวันออก

ที่	โครงการ/ กิจกรรม	วัตถุประสงค์	เป้าหมาย	ขั้นตอนการ ดำเนินงาน	ไตรมาสที่				งบประมาณ (บาท)	ผู้รับผิดชอบ	ตัวชี้วัดของ กิจกรรม	หน่วย วัด	ค่าเป้าหมาย					น้ำ หนัก
					1	2	3	4					1	2	3	4	5	
	กิจกรรมการ พิจารณา กลั่นกรอง และจัดสรร งบประมาณ แก่โครงการ ที่เสนอ โครงการเพื่อ ขอรับการ สนับสนุน อย่างมี ประสิทธิภาพ	เพื่อพิจารณา กลั่นกรอง และจัดสรร เงินกองทุน ให้แก่ โครงการ ขอรับการ สนับสนุน จากกองทุน อย่างมี ประสิทธิภาพ	สนับสนุนเงินกองทุน ตามวัตถุประสงค์ ของกองทุนได้ตาม เป้าหมายร้อยละ 60 ของเงินงบประมาณ ที่เตรียมจัดสรร สำหรับการพัฒนา พื้นที่และชุมชน	1. จัดประชุม คณะอนุกรรมการ กลั่นกรองจัดสรร เงินกองทุน เพื่อ พิจารณาจัดสรรเงินฯ 2. จัดประชุม คณะกรรมการบริหาร กองทุนเพื่อพิจารณา จัดสรรเงินฯ 3. แจ้งการจัดสรร งบประมาณให้แก่ หน่วยงานที่ขอรับเงิน สนับสนุนทราบ	←			→	ไม่ใช้ งบประมาณ	สำนัก กองทุน	ร้อยละ ความสำเร็จ ของการ สนับสนุน เงินกองทุนแก่ โครงการ	ร้อยละ	60	65	70	75	80	10