

## ภาพรวมภาวะเศรษฐกิจในพื้นที่อีอีซี



### เศรษฐกิจครึ่งปีแรกขยายตัวขึ้นเมื่อเทียบกับช่วงเดียวกันในปีก่อน

เป็นผลจากการขยายตัวของภาคการท่องเที่ยวที่เกี่ยวพันกับจำนวนผู้มาเยี่ยมเยือนและรายได้ ซึ่งส่งผลต่อเนื่องไปยังภาคการค้าและบริการในพื้นที่ รวมถึงการลงทุนภาคอุตสาหกรรมที่เริ่มฟื้นตัวขึ้นเล็กน้อย จากเศรษฐกิจของประเทศคู่ค้าที่สำคัญ และการกระตุ้นขึ้นของตลาดกลุ่มสินค้าเฉพาะ อาทิ สินค้าอิเล็กทรอนิกส์ และชิ้นส่วนยานยนต์ ซึ่งเป็นสินค้าอุตสาหกรรมหลักของพื้นที่อีอีซี หลังจากที่ครึ่งปีแรกของปีงบประมาณ 2566 ชะลอตัวอันเนื่องมาจากผลกระทบของสงครามรัสเซีย-ยูเครน และวิกฤตทะเลแดง

### แนวโน้มเศรษฐกิจของพื้นที่อีอีซี ปี 2567 คาดว่าจะขยายตัวเพิ่มขึ้น

แม้ว่าเงินลงทุนอุตสาหกรรมใหม่และภาคการส่งออกยังเผชิญแรงกดดันเล็กน้อยจากปัญหาความขัดแย้งทางภูมิรัฐศาสตร์และเศรษฐกิจโลกที่มีความผันผวน แต่ปัจจัยหนุนพื้นฐานในภาคอุตสาหกรรมของพื้นที่อีอีซีส่งผลให้เศรษฐกิจพื้นที่คาดว่าจะขยายตัวตามการคาดการณ์การขยายตัวผลิตภัณฑ์มวลรวมภายในประเทศ ปี 2567 ร้อยละ 2.2-3.2 (สำนักงานสภาพัฒนาการเศรษฐกิจและสังคมแห่งชาติ) โดยมีปัจจัยสนับสนุนที่สำคัญ ได้แก่ (1) การเพิ่มขึ้นของการลงทุนภาคอุตสาหกรรมตามเศรษฐกิจโลกที่เริ่มขยายตัว กอปรกับการส่งเสริมการลงทุนของธุรกิจภายใต้แนวคิด BCG (2) การเติบโตของภาคอสังหาริมทรัพย์ จากมาตรการกระตุ้นเศรษฐกิจผ่านภาคอสังหาริมทรัพย์ อาทิ มาตรการลดค่าธรรมเนียมจดทะเบียนสิทธิและนิติกรรมสำหรับที่อยู่อาศัย (3) การเตรียมการเพื่อรองรับการดำเนินการยกระดับประเทศไทยสู่ศูนย์กลางเมืองแห่งอุตสาหกรรมระดับโลก (Ignite Thailand) (4) การฟื้นตัวของภาคการท่องเที่ยวจากมาตรการกระตุ้นการท่องเที่ยวของรัฐบาลและมาตรการพรีวีซ่าของไทยต่อกลุ่มนักท่องเที่ยวต่างชาติ (5) การขยายตัวของการลงทุนโครงสร้างพื้นฐานภาครัฐ รวมถึง (6) การเพิ่มขึ้นของราคาสินค้าเกษตร อย่างไรก็ตาม ยังมีปัจจัยความเสี่ยงและข้อจำกัดที่สำคัญ ที่อาจจะส่งผลกระทบต่อขยายตัวให้ต่ำกว่าที่คาดการณ์ ได้แก่ ความล่าช้าของการเบิกจ่ายงบประมาณ ภาระหนี้สินครัวเรือนและภาคธุรกิจที่อยู่ในระดับสูง ความเสี่ยงจากปัญหาภัยแล้งต่อผลผลิตภาคเกษตร และความเสี่ยงจากความผันผวนของระบบเศรษฐกิจการเงินโลก รวมถึง มาตรการภาษีระหว่างประเทศ



### ปัจจัยบวก

ที่ส่งผลต่อการขยายตัวของพื้นที่อีอีซี

1. การฟื้นตัวต่อเนื่องของภาคการท่องเที่ยว
2. การเติบโตของอุตสาหกรรมยานยนต์สมัยใหม่ (EV) ในพื้นที่อีอีซี และการปรับเปลี่ยนอุตสาหกรรมยานยนต์เดิม
3. ความต่อเนื่องของมาตรการภาครัฐต่าง ๆ
4. นโยบายการส่งเสริมและดึงดูดการลงทุนอุตสาหกรรม BCG

### ปัจจัยเสี่ยง



ที่อาจกระทบต่อเศรษฐกิจไทยและอีอีซี

1. ภาวะทางเศรษฐกิจของคู่ค้าสำคัญอย่างประเทศจีนที่เติบโตชะลอตัวลงกว่าที่คาดการณ์
2. นโยบายกีดกันการค้าที่มีแนวโน้มเข้มข้นขึ้นอย่างต่อเนื่อง
3. การเบิกจ่ายภาครัฐล่าช้า
4. สัดส่วนหนี้ครัวเรือนต่อ GDP ที่คาดว่าจะสูงถึงร้อยละ 91.4 ณ สิ้นปี 2567
5. การบังคับใช้ระบบภาษีระหว่างประเทศขององค์การเพื่อความร่วมมือทางเศรษฐกิจและการพัฒนา (OECD) ที่เริ่มใช้ในปี 2567

# ปัจจัยสำคัญที่ส่งผลกระทบต่อเศรษฐกิจในพื้นที่อีอีซี

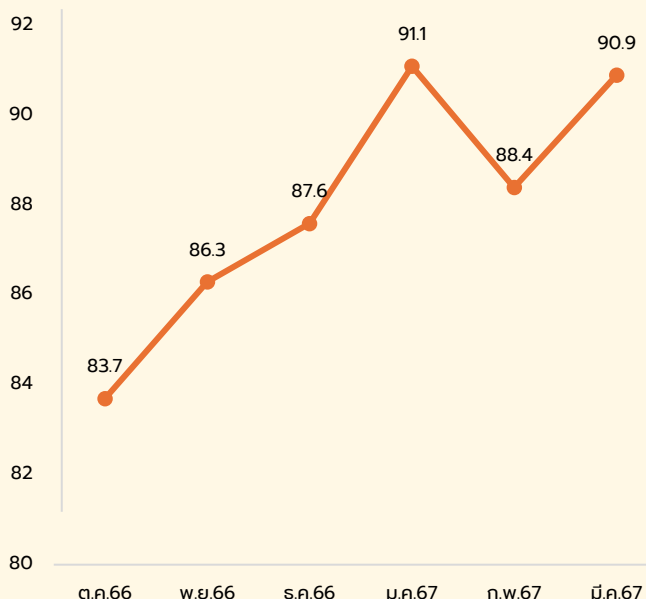
## การลงทุนภาคอุตสาหกรรม



**การลงทุนในพื้นที่อีอีซี ที่ผ่านมามีปี 2564 - 2565 หดตัวลงอย่างต่อเนื่อง** สาเหตุจากความไม่มั่นใจของนักลงทุนจากสถานการณ์โรคระบาดและภาวะสงครามรัสเซีย-ยูเครน

**ปี 2566 เริ่มฟื้นตัวขึ้นเล็กน้อยและต่อเนื่องมาถึงครั้งแรกของปีงบประมาณ 2567** โดยสถิติเงินลงทุนรวมของโรงงานที่ได้รับอนุญาตประกอบกิจการ ของพื้นที่อีอีซีมีทิศทางของการขยายตัวเพิ่มขึ้น ซึ่งสอดคล้องกับทิศทางของเศรษฐกิจโลกที่เริ่มฟื้นตัวทั้งภาคการส่งออกและการค้าโลก ส่งผลให้ผู้ประกอบการเพิ่มการลงทุนผลิตสินค้าอุตสาหกรรมเพื่อการส่งออก โดยเฉพาะอุตสาหกรรมยานยนต์และชิ้นส่วน อุตสาหกรรมเครื่องใช้ไฟฟ้าและอิเล็กทรอนิกส์ และอุตสาหกรรมเกษตรและแปรรูปอาหาร และสอดคล้องกับดัชนีความเชื่อมั่นภาคอุตสาหกรรมภาคตะวันออกที่ปรับตัวเพิ่มขึ้น จากความเชื่อมั่นของผู้ผลิตสินค้าที่มีต่ออุปสงค์ภายในประเทศที่เริ่มฟื้นตัวและคำสั่งซื้อจากคู่ค้าสำคัญเพิ่มขึ้นจากอานิสงส์ของค่าเงินบาทอ่อน รวมถึงการตอบสนองต่อนโยบายสนับสนุนจากภาครัฐ อาทิ มาตรการเงินอุดหนุน EV3.0 นโยบายตรึงราคาน้ำมันดีเซลที่ช่วยลดต้นทุนการผลิตและค่าขนส่งของผู้ประกอบการ พื้นที่ที่มีการลงทุนมากที่สุดของอีอีซี คือ จังหวัดระยองและชลบุรี

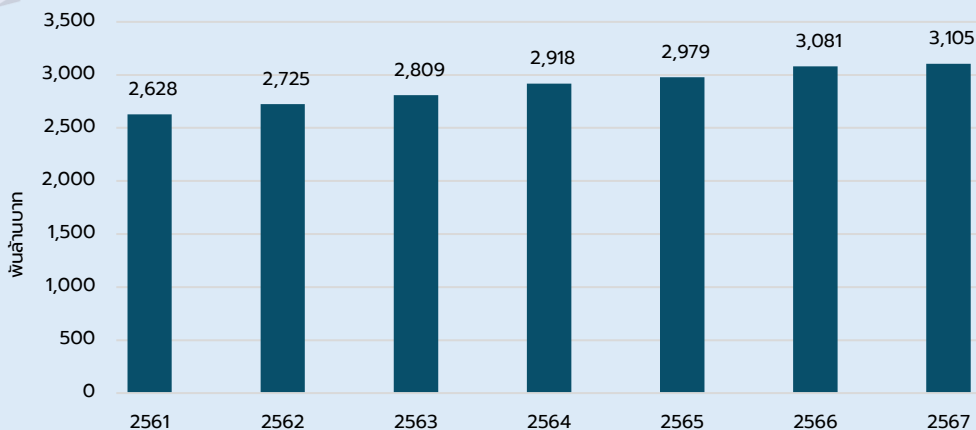
### ดัชนีความเชื่อมั่นภาคอุตสาหกรรมภาคตะวันออก



ที่มา: สภาอุตสาหกรรมแห่งประเทศไทย



### มูลค่าการลงทุนสะสมของอุตสาหกรรมในพื้นที่อีอีซี



หมายเหตุ : มูลค่าการลงทุนสะสมถึงเดือน มีนาคม 2567

ที่มา: กรมโรงงานอุตสาหกรรม

# ปัจจัยสำคัญที่ส่งผลกระทบต่อเศรษฐกิจในพื้นที่อีอีซี

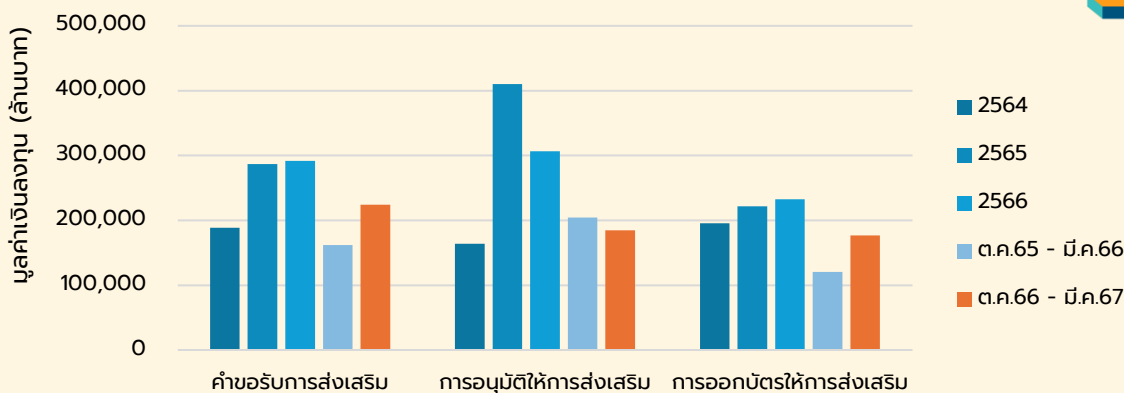
## การลงทุนภาคอุตสาหกรรม (ต่อ)



**แนวโน้มช่วงต่อจากนี้ (ปี 2567) คาดว่าการผลิตภาคอุตสาหกรรม จะขยายตัวเพิ่มขึ้น** จากปัจจัยสนับสนุนอย่างต่อเนื่องจากภาครัฐ และการหาแหล่งวัตถุดิบอุตสาหกรรมภายในภูมิภาค (Regionalization) ของบริษัทข้ามชาติบวกกับสัญญาณที่ดีของสถิติการออกบัตรส่งเสริมการลงทุน ที่ขยายตัวขึ้น โดยพื้นที่ที่นักลงทุนให้ความสนใจเข้ามาลงทุนมาก คือ ชลบุรี และระยอง ส่วนจะเชิงเทรามีสัดส่วนมูลค่าการออกบัตรส่งเสริมเพียงเล็กน้อยส่วนใหญ่เป็นการลงทุนในกลุ่มยานยนต์ EV



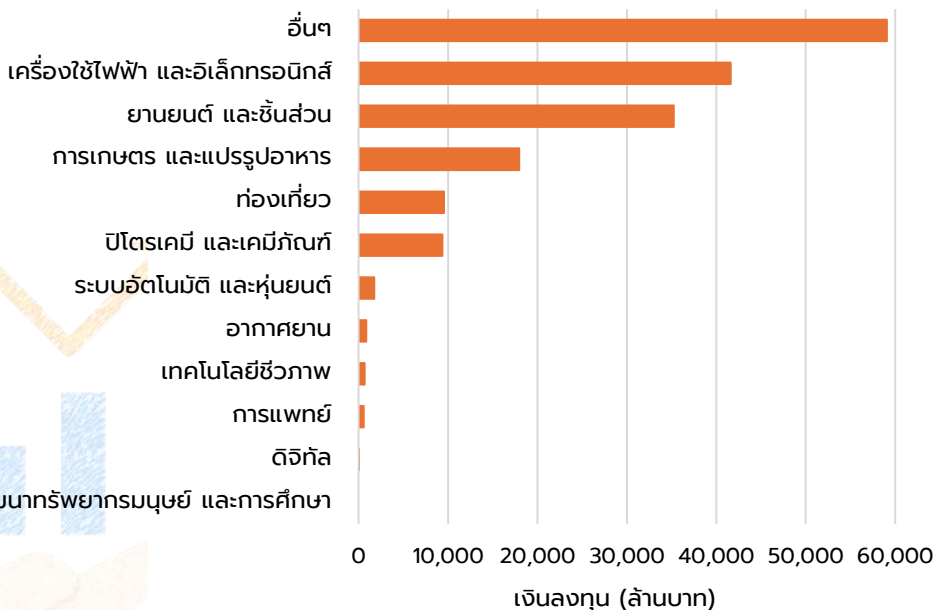
### มูลค่าโครงการที่ขอรับการส่งเสริมการลงทุน อนุมัติให้การส่งเสริมการลงทุน และออกบัตรส่งเสริมการลงทุนในพื้นที่อีอีซี



### มูลค่าออกบัตรส่งเสริมการลงทุน จำแนกตามอุตสาหกรรมเป้าหมาย (ต.ค. 66 - มี.ค.67)



อุตสาหกรรมเป้าหมาย



# ปัจจัยสำคัญที่ส่งผลกระทบต่อเศรษฐกิจในพื้นที่อีอีซี

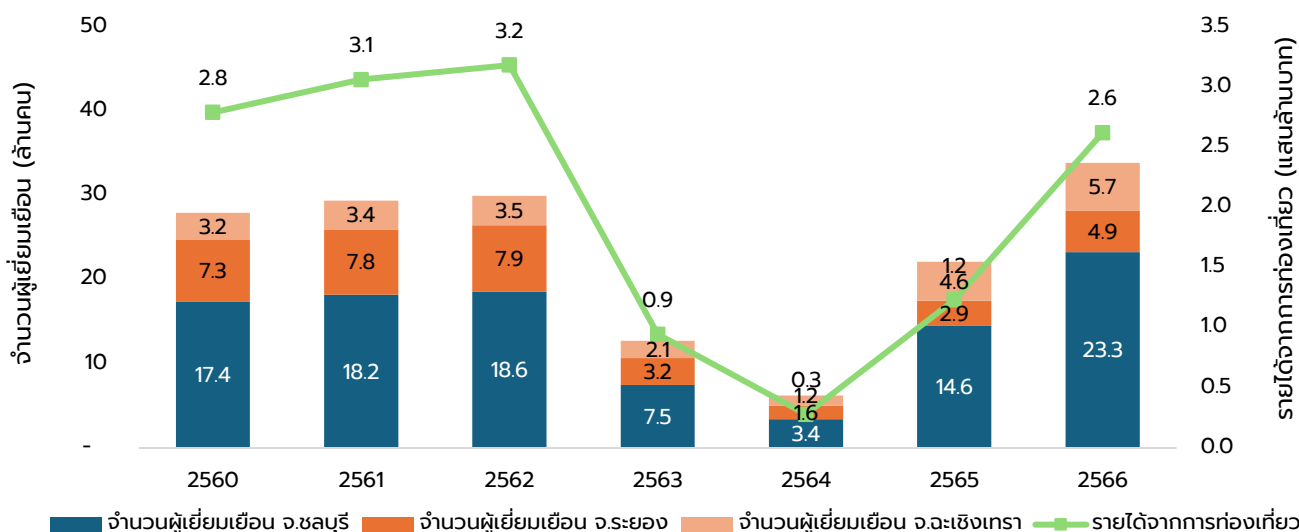
## ภาคการท่องเที่ยว



เริ่มฟื้นตัวอย่างต่อเนื่องหลังเกิดการแพร่ระบาดของโควิด-19

ครึ่งปีแรกของปี 2567 มีจำนวนนักท่องเที่ยวเข้ามาในพื้นที่ 14.72 ล้านคน คิดเป็นร้อยละ 10.2 ของประเทศ เพิ่มขึ้นร้อยละ 10.3 จากช่วงเวลาเดียวกันของปีก่อน และรายได้ 122,566 ล้านบาท เพิ่มขึ้นถึงร้อยละ 43.9 จากช่วงเวลาเดียวกันของปีก่อน ส่วนใหญ่เป็นการท่องเที่ยวในจังหวัดชลบุรีถึงร้อยละ 68.9 แนวโน้มทั้งปี คาดว่าจะขยายตัวเพิ่มขึ้น โดยมีปัจจัยสนับสนุนจากมาตรการกระตุ้นการท่องเที่ยวของรัฐบาล และมาตรการฟรีวีซ่าของไทยต่อกลุ่มนักท่องเที่ยวต่างชาติ

### จำนวนผู้เยี่ยมชมเยือน และรายได้จากการท่องเที่ยวของพื้นที่อีอีซี



เดือน	จำนวนผู้เยี่ยมชมเยือนของอีอีซี (คน)			รายได้จากการท่องเที่ยวของอีอีซี (ล้านบาท)		
	ปีงบประมาณ 2566	ปีงบประมาณ 2567	การเปลี่ยนแปลง (%)	ปีงบประมาณ 2566	ปีงบประมาณ 2567	การเปลี่ยนแปลง (%)
ตุลาคม	2,266,273	2,551,330	12.58	12,956	21,066	62.59
พฤศจิกายน	2,600,354	2,849,407	9.58	16,114	24,069	49.37
ธันวาคม	2,940,006	3,206,891	9.08	18,848	27,429	45.52
มกราคม	2,944,219	3,183,032	8.11	19,843	25,938	30.72
กุมภาพันธ์	2,589,549	2,924,821	12.95	17,425	24,064	38.10
<b>รวม</b>	<b>13,340,401</b>	<b>14,715,481</b>	<b>10.31</b>	<b>85,187</b>	<b>122,566</b>	<b>43.88</b>

ที่มา: ข้อมูลสถานการณ์การท่องเที่ยวในประเทศไทยจังหวัด โดยกระทรวงการท่องเที่ยวและกีฬา

# ปัจจัยสำคัญที่ส่งผลกระทบต่อเศรษฐกิจในพื้นที่อีอีซี

## การลงทุนด้านอสังหาริมทรัพย์

ในพื้นที่อีอีซีมีการลงทุนมากที่ชลบุรี ระยอง และฉะเชิงเทรา ตามลำดับ

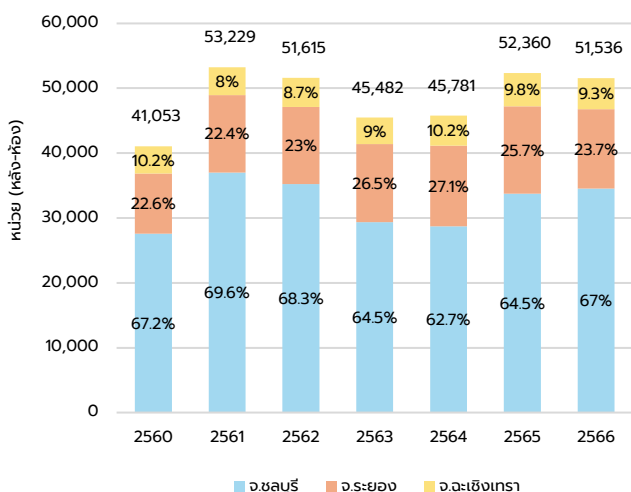


**สถานการณ์การลงทุนปี 2566** หดตัวจากจำนวนการโอนกรรมสิทธิ์ที่หดตัวลงร้อยละ 1.6 จากปีที่แล้ว และพื้นที่ขออนุญาตก่อสร้างที่หดตัวลงร้อยละ 3.9 จากปีที่แล้วซึ่งเป็นการลดลงจากพื้นที่ก่อสร้างในแนวราบแต่เติบโตกับพื้นที่ก่อสร้างในแนวสูง นั่นหมายถึงปริมาณการก่อสร้างอสังหาริมทรัพย์ที่เป็นตึกสูงมีการก่อสร้างเพิ่มขึ้น และหดตัวต่อเนื่องมาจนถึงครั้งแรกของปี 2567 โดยมีปัจจัยลบเพิ่มเติมจากอัตราดอกเบี้ยที่สูงขึ้น และความกังวลเกี่ยวกับอัตราเงินเฟ้อ

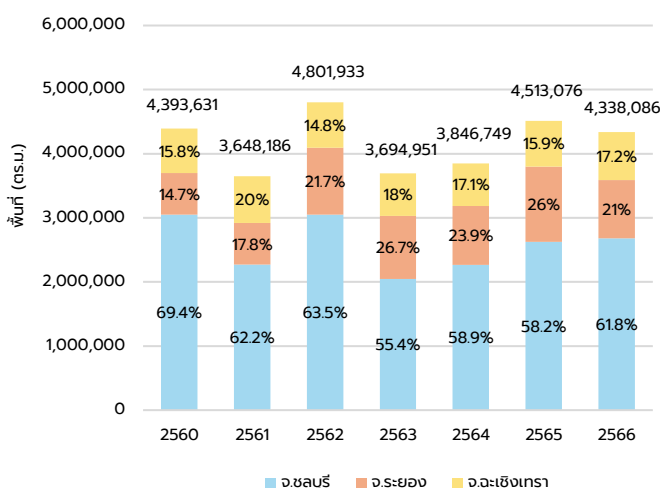
**ช่วงครึ่งหลังปี 2567 คาดว่าภาคอสังหาริมทรัพย์จะกลับมาเติบโตขึ้น** จากมาตรการกระตุ้นเศรษฐกิจผ่านภาคอสังหาริมทรัพย์และการเตรียมการเพื่อรองรับการดำเนินการยกระดับประเทศไทยสู่ศูนย์กลางเมืองแห่งอุตสาหกรรมระดับโลก (Ignite Thailand) ด้วยมาตรการลดค่าธรรมเนียมจดทะเบียนสิทธิและนิติกรรมสำหรับที่อยู่อาศัย มาตรการลดหย่อนภาษีเงินได้บุคคลธรรมดาสำหรับผู้ที่ต้องการปลูกสร้างบ้าน โครงการสินเชื่อบ้าน Happy Home และ Happy Life และการส่งเสริมกิจการที่อยู่อาศัยสำหรับผู้มีรายได้น้อย (โครงการบ้าน BOI)



### จำนวนการโอนกรรมสิทธิ์ที่อยู่อาศัยในอีอีซี



### พื้นที่ขออนุญาตก่อสร้างที่อยู่อาศัยในอีอีซี



ที่มา: ศูนย์ข้อมูลอสังหาริมทรัพย์ สภาอาคารพาณิชย์

# ปัจจัยสำคัญที่ส่งผลกระทบต่อเศรษฐกิจในพื้นที่อีอีซี

## การผลิตภาคการเกษตร

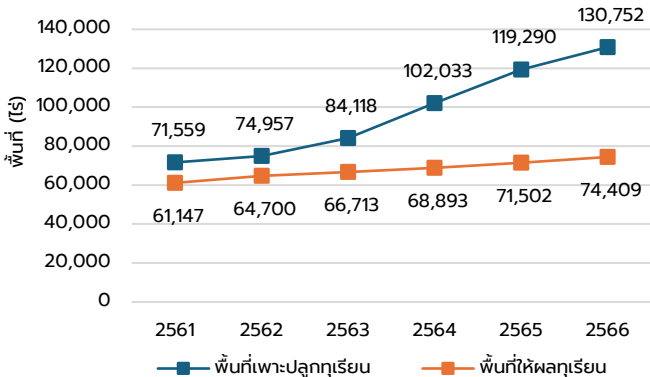
📈 **ปี 2567 มีแนวโน้มที่ดี** จากการเพิ่มขึ้นของราคาทุเรียนและความต้องการเนื้อไก่ทั้งในและต่างประเทศเพิ่มขึ้น

### ทุเรียน

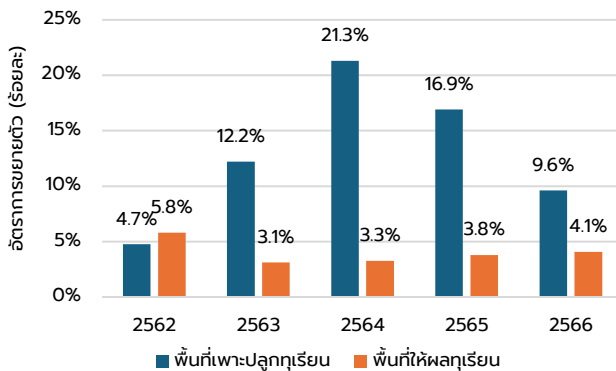
เป็นพืชเศรษฐกิจที่สำคัญของอีอีซี มีมูลค่าการส่งออกเพิ่มขึ้นอย่างต่อเนื่อง ส่งผลให้ช่วงปี 2561-2566 เนื้อที่เพาะปลูกและเนื้อที่ให้ผลผลิตของอีอีซีเพิ่มขึ้น โดยระยะของมีพื้นที่ปลูกมากที่สุด

**ปี 2567 คาดการณ์ว่าปริมาณผลผลิตทุเรียนจะลดลงจากปี 2566 ถึงร้อยละ 50 จากสถานการณ์ El Niño** ทำให้ฝนแล้ง และอาจทำให้ราคาทุเรียนสูงกว่าปีก่อนหน้าถึงร้อยละ 28.8 และเป็นการสูงขึ้นต่อเนื่องมาเป็นปีที่ 6 เนื่องจากทุเรียนไทยยังเป็นที่ต้องการของผู้บริโภคทั้งชาวไทยและชาวต่างชาติโดยเฉพาะผู้บริโภคชาวจีน

พื้นที่เพาะปลูกและให้ผลทุเรียนในอีอีซี ปี 2561-2566



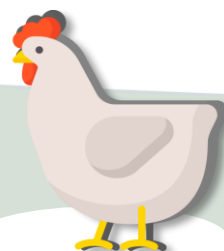
อัตราการขยายตัวพื้นที่เพาะปลูกและให้ผลทุเรียน ในอีอีซีปี 62-66



ที่มา: ข้อมูลสถิติการเกษตรของประเทศไทย โดยสำนักงานเศรษฐกิจการเกษตร

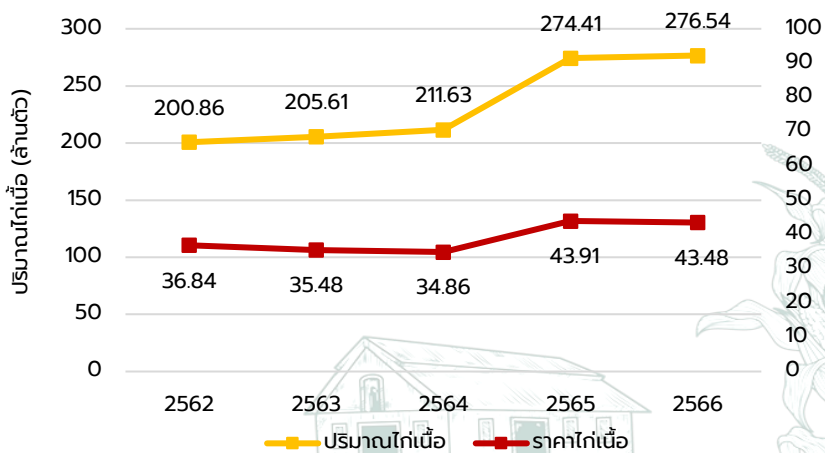
### ไก่เนื้อ

ภาพรวมสถานการณ์การเลี้ยงไก่เนื้อในพื้นที่อีอีซี เลี้ยงมากที่สุดชลบุรีและฉะเชิงเทรา คิดเป็นสัดส่วนโดยเฉลี่ยร้อยละ 13-15 ของทั้งประเทศ โดยจังหวัดชลบุรีมีผลผลิตมากที่สุดของอีอีซี คิดเป็นอันดับสามของประเทศ



**ปี 2567 คาดการณ์ว่าการผลิตไก่เนื้อจะมีปริมาณเพิ่มสูงขึ้น** จากความต้องการบริโภคภายในประเทศที่ปรับตัวดีขึ้นจากการฟื้นตัวของเศรษฐกิจประเทศ รวมทั้งการส่งออกไก่เนื้อไปยังต่างประเทศที่มีแนวโน้มเติบโตขึ้น โดยมีแรงหนุนจากเศรษฐกิจของประเทศคู่ค้าที่ทยอยฟื้นตัว รวมถึงการระบาดของโรคโควิด-19 ในสหรัฐฯ ส่งผลให้ผู้บริโภคหันมาบริโภคไก่ทดแทนเนื้อหมูเพิ่มมากขึ้น ขณะที่ราคาไก่เนื้อโดยเฉลี่ยปรับตัวลดลงเล็กน้อย (ลดลงร้อยละ 1) จากการเพิ่มขึ้นของปริมาณการผลิต

ปริมาณและราคาไก่เนื้อในอีอีซี ปี 62-66



ที่มา: ข้อมูลสถิติการเกษตรของประเทศไทย โดยสำนักงานเศรษฐกิจการเกษตร

# ปัจจัยสำคัญที่ส่งผลกระทบต่อเศรษฐกิจในพื้นที่อีอีซี

## การอุปโภคบริโภค

**สถานการณ์ที่ผ่านมาการอุปโภคบริโภคของประชาชน มีทิศทางที่ดี** จากปัจจัยสนับสนุนที่สำคัญ ได้แก่ อัตราเงินเฟ้อที่อยู่ในระดับต่ำ โดยเฉพาะหมวดอาหารและพลังงาน และมาตรการลดค่าครองชีพ โดยเฉพาะค่าไฟฟ้า ส่งผลให้ผู้บริโภคมีอำนาจซื้อเพิ่มมากขึ้น และดัชนีความเชื่อมั่นผู้บริโภคภาคตะวันออกในช่วง 5 เดือนแรก (ต.ค. 2566 – ก.พ. 2567) ปรับตัวดีขึ้นอย่างต่อเนื่อง

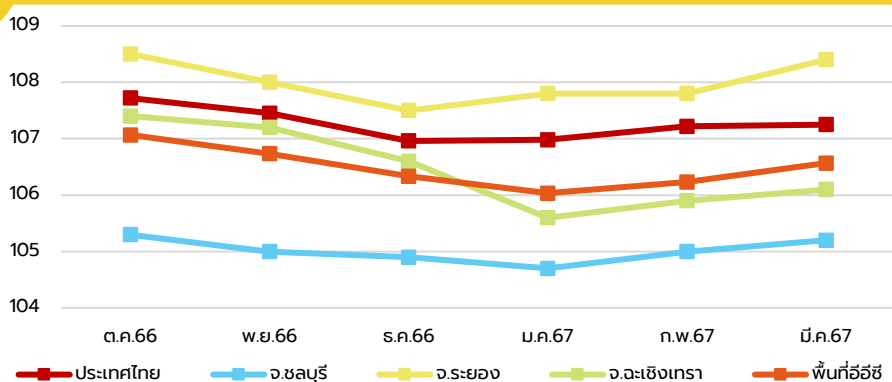


### ครึ่งปีหลังต่อจากนี้คาดว่า การอุปโภคบริโภคจะมีแนวโน้มลดลง

เนื่องจาก สถานการณ์ราคาพลังงานเพิ่มสูงขึ้น โดยเฉพาะราคาน้ำมันเบนซินที่เพิ่มขึ้นอย่างต่อเนื่องก่อให้เกิดผลกระทบต่อค่าครองชีพของประชาชน และนโยบายรัฐต่อการลอยตัวราคาดีเซลตั้งแต่ เม.ย. 2567 เป็นต้นไปที่จะส่งผลต่อการสูงขึ้นของราคาสินค้า รวมถึงความกังวลต่อภาวะเศรษฐกิจที่ฟื้นตัวช้า และปัญหานี้ครัวเรือนสูง



### ดัชนีราคาผู้บริโภคของพื้นที่อีอีซี



ที่มา: ข้อมูลจากกระทรวงพาณิชย์

### ดัชนีความเชื่อมั่นผู้บริโภคภาคตะวันออก



ที่มา: ศูนย์พยากรณ์เศรษฐกิจและธุรกิจ มหาวิทยาลัยหอการค้าไทย

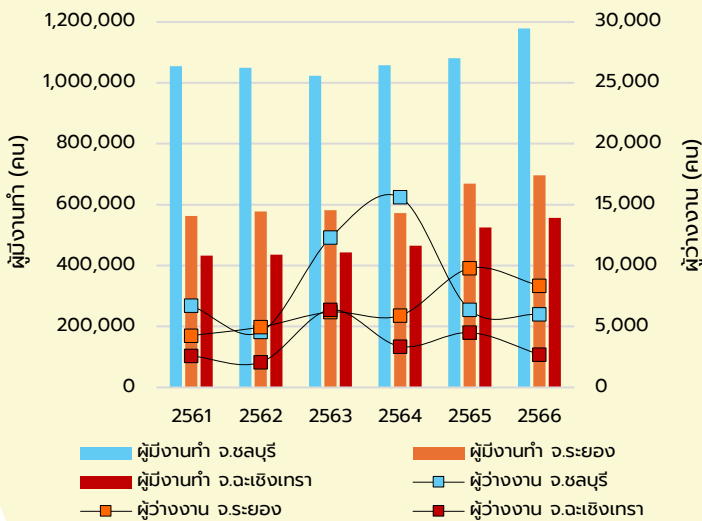
# ปัจจัยสำคัญที่ส่งผลกระทบต่อเศรษฐกิจในพื้นที่อีอีซี

## ตลาดแรงงาน

### ภาพรวมสถานการณ์ด้านตลาดแรงงานในพื้นที่อีอีซี ปรับตัวดีขึ้นอย่างต่อเนื่อง

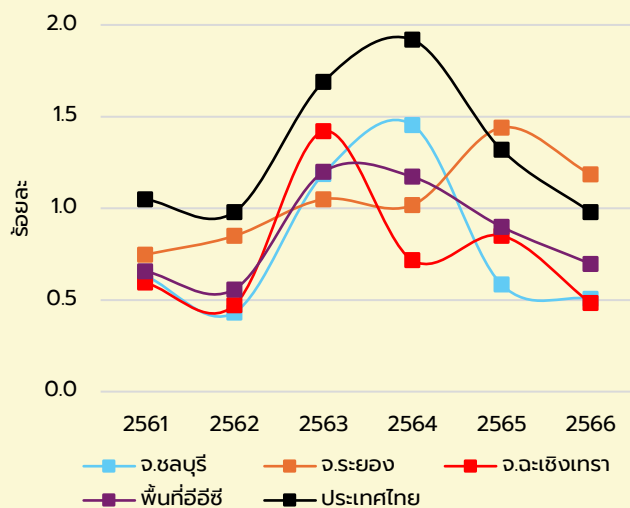
สะท้อนจากจำนวนผู้มีงานทำปี 2566 ที่มีจำนวนทั้งสิ้น 2.43 ล้านคน ขยายตัวเพิ่มขึ้นจากช่วงปี 2563-2565 เฉลี่ยร้อยละ 5.9 ต่อปี ซึ่งผู้มีงานทำกว่าร้อยละ 74.3 กระจุกตัวอยู่ใน 4 สาขาหลัก ได้แก่ การผลิต (ร้อยละ 37) การขายส่ง ขายปลีก (ร้อยละ 17.7) กิจกรรมโรงแรม และอาหาร (ร้อยละ 9.9) และ เกษตรกรรม การป่าไม้ และการประมง (ร้อยละ 9.8) โดย 3 สาขาแรกมีจำนวนผู้มีงานทำเพิ่มขึ้นมากที่สุดกว่า 1.46 แสนคนเมื่อเปรียบเทียบกับปีก่อนหน้า สอดคล้องกับการฟื้นตัวของเศรษฐกิจภาคอุตสาหกรรมและบริการ ขณะที่สาขาเกษตรกรรม การป่าไม้ และการประมง มีจำนวนผู้มีงานทำลดลงกว่า 2.8 หมื่นคน สูงที่สุดเมื่อเทียบกับสาขาอื่น ๆ จากการเคลื่อนย้ายแรงงานออกนอกภาคเกษตร บัณฑิตจบใหม่ในการสร้างมูลค่าเพิ่มให้แก่สินค้าเกษตร และความผันผวนของราคาสินค้า แรงงานที่เพิ่มขึ้นส่วนใหญ่เป็นแรงงานระดับอุดมศึกษาสายวิชาชีพ และอาชีวศึกษาเพิ่มขึ้น 2.7 หมื่นตำแหน่งจากปีก่อนหน้า และต่ำกว่าระดับมัธยมศึกษาตอนต้นเพิ่มขึ้น 8.2 หมื่นตำแหน่ง ขณะที่ระดับอุดมศึกษาลดลง 1.9 หมื่นตำแหน่ง สะท้อนถึงปัญหาความไม่สอดคล้องระหว่างทักษะแรงงานกับความต้องการของตลาดแรงงาน ค่าจ้างแรงงาน ซึ่งไม่รวมค่าล่วงเวลาและโบนัส ปรับตัวดีขึ้นเล็กน้อย โดยภาคอุตสาหกรรมมีค่าจ้างเฉลี่ยอยู่ที่ 20,176 บาทต่อเดือน เพิ่มขึ้นร้อยละ 14.9 จากปีก่อนหน้า ภาคบริการ 16,868 บาทต่อเดือน เพิ่มขึ้นร้อยละ 3.7 และ ภาคเกษตรกรรม 16,042 บาทต่อเดือน เพิ่มขึ้นร้อยละ 41.7 ตามลำดับ

จำนวนผู้มีงานทำ และ ผู้ว่างงาน  
ในพื้นที่อีอีซี ปี 2561-2566



ที่มา : ศูนย์ข้อมูลแรงงานแห่งชาติ สำนักงานปลัดกระทรวงแรงงาน

อัตราการว่างงานในพื้นที่อีอีซี  
ปี 2561-2566



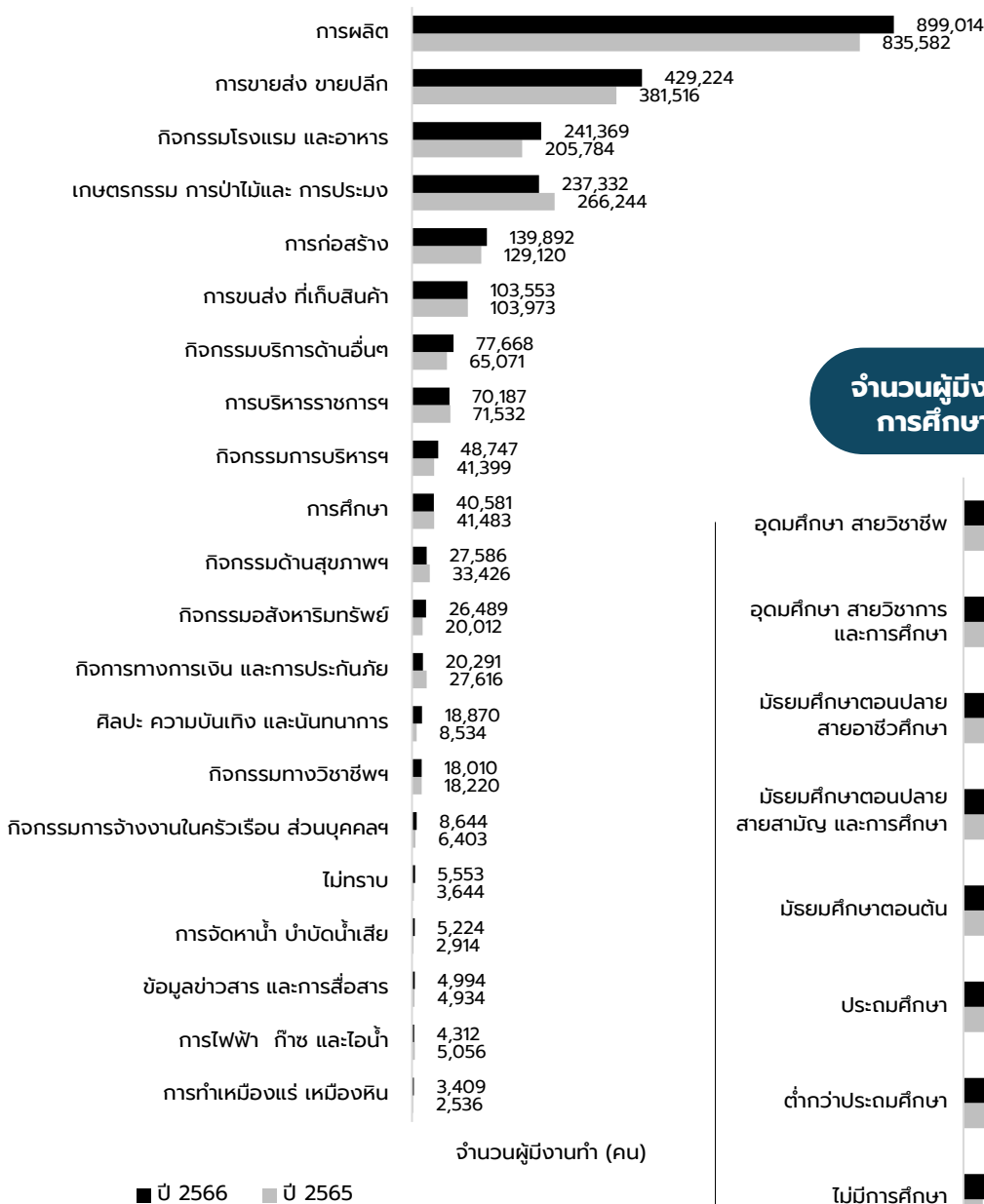
คาดการณ์ตลาดแรงงานของพื้นที่อีอีซีในปี 2567 คาดว่าจะปรับตัวดีขึ้นอย่างต่อเนื่องจากสัญญาณบวกในภาคการท่องเที่ยว ภาคการผลิต และการลงทุนภาคเอกชน โดยเฉพาะอุตสาหกรรมอิเล็กทรอนิกส์ การเกษตรและแปรรูปอาหาร รวมถึงยานยนต์และชิ้นส่วน ซึ่งเป็นปัจจัยที่ผลักดันให้เกิดการจ้างงานในพื้นที่เพิ่มขึ้น



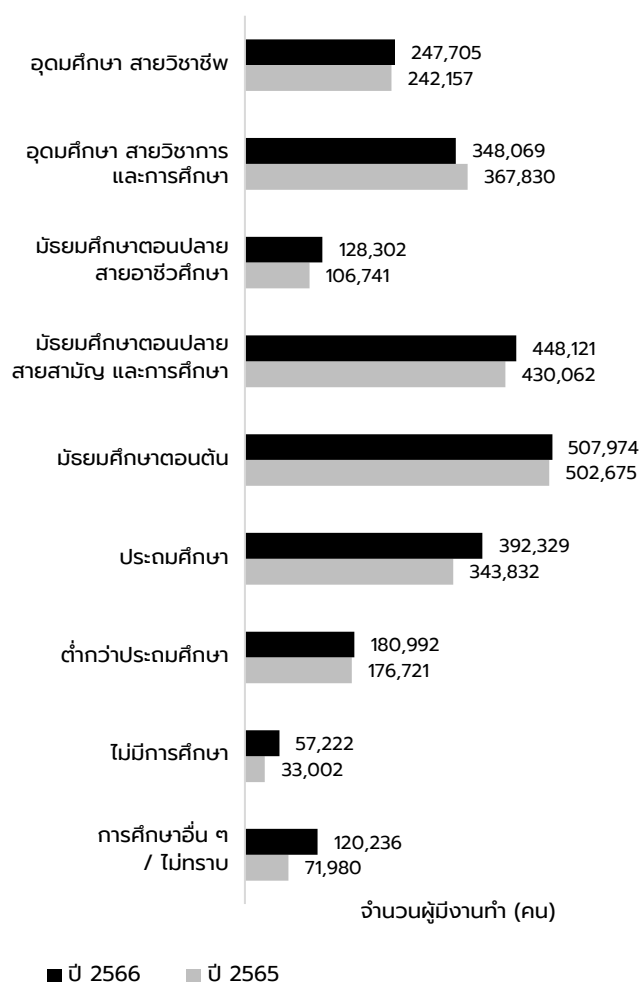
# ปัจจัยสำคัญที่ส่งผลกระทบต่อเศรษฐกิจในพื้นที่อีอีซี

## ตลาดแรงงาน (ต่อ)

### จำนวนผู้มีงานทำจำแนกรายสาขาในพื้นที่อีอีซี



### จำนวนผู้มีงานทำจำแนกตามระดับการศึกษาที่สำเร็จในพื้นที่อีอีซี



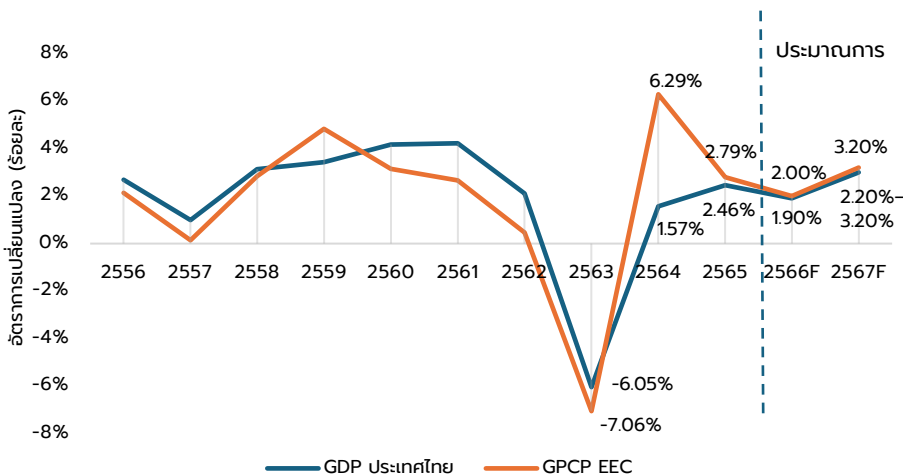


## ที่ผ่านการพัฒนาพื้นที่อีอีซี สามารถส่งผ่านผลกระทบไปยังเศรษฐกิจของประเทศได้เพิ่มขึ้นต่อเนื่อง

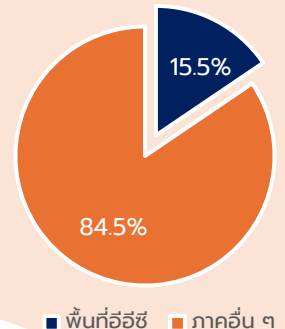
โดยสัดส่วนของผลิตภัณฑ์มวลรวมกลุ่มจังหวัดพื้นที่อีอีซีต่อผลิตภัณฑ์มวลรวมภายในประเทศ (GDP) มีแนวโน้มเพิ่มขึ้นจากร้อยละ 14.6 เป็นร้อยละ 15.5 ในปี 2565 ประกอบด้วยผลิตภัณฑ์มวลรวมภาคอุตสาหกรรมร้อยละ 70 ผลิตภัณฑ์มวลรวมภาคบริการร้อยละ 27 และผลิตภัณฑ์มวลรวมภาคเกษตรร้อยละ 3 ของ GPCP ซึ่งผลิตภัณฑ์ภาคอุตสาหกรรมอีอีซีคิดเป็นสัดส่วนร้อยละ 33.5 สูงเป็นอันดับ 1 ของประเทศเมื่อเทียบกับกลุ่มจังหวัดอื่น นำโดยกลุ่มอุตสาหกรรมสำคัญ อาทิ การผลิตยานยนต์และชิ้นส่วนยานยนต์ การผลิตอุปกรณ์ไฟฟ้าและอิเล็กทรอนิกส์

**ช่วงปี 2666 - ไตรมาส 1-2 ของปี 2567 ภาคการผลิตได้รับอานิสงส์จากนโยบายภาครัฐ** เช่น การยกเว้นอากรศุลกากรสำหรับชิ้นส่วนผลิตยานยนต์ไฟฟ้า และ มาตรการ EV3.0 ส่งผลให้เกิดการขยายกำลังการผลิตเพื่อรองรับอุปสงค์ที่จะเกิดขึ้น รวมถึงอุตสาหกรรมก่อสร้างในพื้นที่อีอีซีขยายตัวเล็กน้อย สืบเนื่องจากการเติบโตในภาคบริการเพื่อรองรับจำนวนนักท่องเที่ยวที่มีแนวโน้มจะเพิ่มขึ้นในปี 2568 โดยพื้นที่ขออนุญาตก่อสร้างโรงแรมในจังหวัดชลบุรีเพิ่มขึ้นร้อยละ 22.6 YOY นอกจากนี้ความคืบหน้าของโครงการก่อสร้างพื้นฐานภาครัฐในพื้นที่อีอีซียังมีส่วนช่วยเสริมศักยภาพของพื้นที่อีอีซีที่จะเป็นแรงขับเคลื่อนของเศรษฐกิจโดยรวม อาทิ โครงการพัฒนาท่าเรืออุตสาหกรรมมาบตาพุดระยะที่ 3 ที่มีความก้าวหน้าในภาพรวมโครงการกว่าร้อยละ 76.45 (ณ วันที่ 15 มีนาคม 2567)

### GDP / GPCP Growth (%)



### สัดส่วนมูลค่าผลิตภัณฑ์มวลรวม ปี 2565



ที่มา: ข้อมูล GDP ประเทศไทย 2556 – 2567F และ GPCP EEC ปี 2556 – 2565 จากสำนักงานสภาพัฒนาการเศรษฐกิจและสังคมแห่งชาติ และข้อมูลประมาณการ GPCP EEC ปี 2566F – 2567F โดย สทพ.