

1 บทนำ - ความเป็นมาของนิคมอุตสาหกรรมแหลมฉบัง

นิคมอุตสาหกรรมแหลมฉบัง ตั้งอยู่ที่ ตำบลทุ่งสุขลา อำเภอศรีราชา จังหวัดชลบุรี เนื่องจากจังหวัดชลบุรีอยู่ไม่ไกลจากกรุงเทพฯ และมีทำเลที่ตั้งที่เหมาะสม จึงเป็นปัจจัยให้ได้รับเลือกเป็นจังหวัดหนึ่งในโครงการระเบียงเขตเศรษฐกิจภาคตะวันออก (Eastern Economic Corridor : EEC) โดยพื้นที่นิคมอุตสาหกรรมแหลมฉบังเริ่มมีการพัฒนามาตั้งแต่ปี พ.ศ. 2525 เป็นต้นมา ซึ่งเป็นส่วนหนึ่งของ “เขตเศรษฐกิจแหลมฉบัง” ตามแผนพัฒนาเศรษฐกิจและสังคมแห่งชาติ ฉบับที่ 5 (พ.ศ. 2525 -2529) และแผนพัฒนาเศรษฐกิจและสังคมแห่งชาติ ฉบับที่ 6 (พ.ศ. 2530 - 2534) เพื่อเป็นเมืองท่าชายฝั่งทะเล และศูนย์กลางพาณิชย์อุตสาหกรรมเพื่อส่งออก จึงเปรียบเสมือนประตูแห่งใหม่ในการค้าขายกับประชาคมโลก และการที่มีประชากรจากทั่วภูมิภาคของประเทศเดินทางเข้ามาใช้แรงงานในภาคอุตสาหกรรม เกษตร และบริการ การที่มีประชากรหนาแน่นและมีความเจริญก้าวหน้าทางเศรษฐกิจสูง เป็นปัจจัยสำคัญที่รัฐบาลได้ลงทุนก่อสร้างโครงสร้างพื้นฐานพร้อมสาธารณูปโภคและสาธารณูปการ มูลค่ากว่าพันล้านบาทเพื่อรองรับผู้มาลงทุนตั้งโรงงานอุตสาหกรรม ซึ่งขณะนี้ มีโรงงานอุตสาหกรรมประเภทยานยนต์และชิ้นส่วนอิเล็กทรอนิกส์ ตั้งอยู่เป็นจำนวนมาก เป็นสัดส่วนถึง 41.66 % ของจำนวนโรงงานทั้งหมดในนิคมอุตสาหกรรมแหลมฉบัง ด้วยพื้นที่ที่เหมาะสมและมีศักยภาพประกอบกับมีโครงการระเบียงเขตเศรษฐกิจภาคตะวันออกเป็นปัจจัยสำคัญ นิคมอุตสาหกรรมแหลมฉบังจึงเป็นศูนย์กลางความเจริญแห่งใหม่และมีแนวโน้มต่อยอดไปสู่อุตสาหกรรมเป้าหมาย (New S-Curve) ที่เป็นกลไกขับเคลื่อนเศรษฐกิจเพื่ออนาคต (New Engine of Growth)

2 สถานภาพและข้อมูลทั่วไปของนิคมอุตสาหกรรมแหลมฉบัง

2.1 ขนาดพื้นที่และการใช้ประโยชน์พื้นที่

นิคมอุตสาหกรรมแหลมฉบัง ตั้งอยู่ที่ 49/19 หมู่ 5 ถนนสุขุมวิท ตำบลทุ่งสุขลา อำเภอศรีราชา จังหวัดชลบุรี มีพื้นที่ทั้งหมด 3,556 ไร่ โดยมีอาณาเขตติดต่อดังนี้

ทิศตะวันออก	ติดกับ	ถนนสุขุมวิท
ทิศใต้	ติดกับ	ท่าเรือพาณิชย์แหลมฉบัง
ทิศตะวันตก	ติดกับ	ท่าเรือพาณิชย์แหลมฉบัง
ทิศเหนือ	ติดกับ	โรงกลั่นน้ำมัน บริษัท เอสโซ่ และไทยออยล์ จำกัด

ระยะทาง

- สนามบินดอนเมือง 140 กิโลเมตร - สนามบินสุวรรณภูมิ 120 กิโลเมตร
- สนามบินอู่ตะเภา 40 กิโลเมตร - ท่าเรือแหลมฉบัง 1 กิโลเมตร
- ท่าเรือแหลมฉบัง 60 กิโลเมตร

2.2 การแบ่งพื้นที่ใช้สอยและการใช้ประโยชน์ที่ดิน

จากศักยภาพของจังหวัดชลบุรีซึ่งเป็นจังหวัดที่มีพื้นที่มีนิคมอุตสาหกรรมมากเป็นอันดับหนึ่งของประเทศ และเป็นที่ยอมรับในฐานะเมืองอุตสาหกรรมของประเทศไทย ด้วยการคมนาคมที่สะดวกเชื่อมโยงกับกรุงเทพฯ ด้วยถนนสายหลักทั้งถนนสุขุมวิทและมอเตอร์เวย์ และการเชื่อมต่อกับพื้นที่ข้างเคียง เช่น ถนนสาย 331 (ฉะเชิงเทรา-สัตหีบ) เป็นต้น นอกจากนี้ยังมีบริการพื้นฐานและสิ่งอำนวยความสะดวกต่างๆที่ครบถ้วน ซึ่งสนับสนุนการรองรับการประกอบอุตสาหกรรมทุกประเภท โดยเฉพาะอย่างยิ่งอุตสาหกรรมที่สอดคล้อง และต่อเนื่องจากโครงการฝั่งทะเลตะวันออก โดยมีท่าเรือท่าเรือน้ำลึกแหลมฉบังเป็นประตูการค้าที่สำคัญ จึงเป็นพื้นที่ที่เหมาะสมและมีศักยภาพนักลงทุนเป็นอย่างมาก นิคมอุตสาหกรรมแหลมฉบัง ได้มีการจัดผังการใช้ประโยชน์ที่ดินเพื่อรองรับกลุ่มนักลงทุน โดยมีรายละเอียดดังนี้



สัญลักษณ์ (Lable)

 สำนักงานนิคมอุตสาหกรรมลาดกระบัง	 พื้นที่ถนนและสาธารณูปโภคอื่นๆ (INFRASTRUCTURE AND OTHERS)
 เขตอุตสาหกรรมทั่วไป (GENERAL INDUSTRIAL ZONE)	 สถานที่ราชการและระบบสาธารณูปโภค (GOVERNMENT AND PUBLIC)
 เขตประกอบการเสรี (IEAT. FREE ZONE)	 พื้นที่พาณิชย์กรรม (COMMERCE AREA)
 พื้นที่สีเขียว (GREEN ZONE)	 พื้นที่พักอาศัย (RESIDENTIAL AREA)

รูปที่ 1 การจัดสรรการใช้พื้นที่ภายในนิคมอุตสาหกรรมแหลมฉบัง

- | | | |
|--|-----------------------------|-----|
| 1. พื้นที่ถนนภายใน (รวมเขตทาง) | เนื้อที่ประมาณ 328-3-39.7 | ไร่ |
| 2. พื้นที่คลองระบายน้ำ (คลองบน + คลองล่าง) | เนื้อที่ประมาณ 56-2-78 | ไร่ |
| 3. พื้นที่สีเขียว (Green Belt) | เนื้อที่ประมาณ 43-3-68.8 | ไร่ |
| 4. พื้นที่สำนักงาน,BOI,ศุลกากรและSubcenter | เนื้อที่ประมาณ 51-2-59.3 | ไร่ |
| 5. พื้นที่ขายแล้ว จำนวน 2 แปลง | เนื้อที่ประมาณ 5-3-69 | ไร่ |
| 6. พื้นที่อุตสาหกรรม | เนื้อที่ประมาณ 2,239-3-63.4 | ไร่ |
| 7. พื้นที่ล้าออกนอกเขตนิคมฯ | เนื้อที่ประมาณ 62-3-45 | ไร่ |

รวมพื้นที่ทั้งหมด เนื้อที่ประมาณ 2,789-3-23.2 ไร่

2.3 จำนวนสถานประกอบการและประเภทอุตสาหกรรม

นิคมอุตสาหกรรมแหลมฉบัง มีหน้าที่หลักในการจัดสรรที่ดิน พร้อมระบบสาธารณูปโภค เช่น ถนน ท่อระบายน้ำ ระบบบำบัดน้ำเสีย ระบบไฟฟ้าและประปา นอกจากนี้ยังมีหน้าที่สนับสนุนให้สิทธิประโยชน์จัดตั้งอำนวยความสะดวกและบริการต่างๆ แก่นักลงทุนอุตสาหกรรม ปัจจุบันนิคมอุตสาหกรรมแหลมฉบังประกอบด้วยผู้ประกอบการทั้งสิ้น 145 ราย (ข้อมูล ณ เดือนเมษายน 2561) ประกอบด้วย

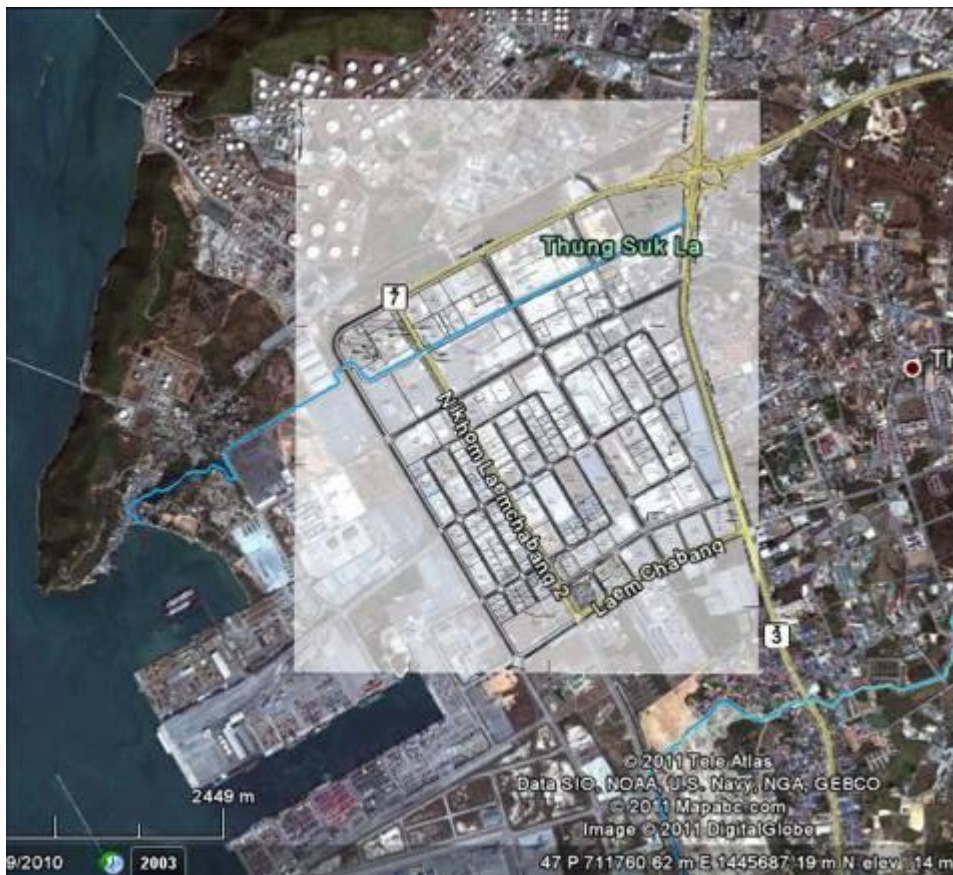
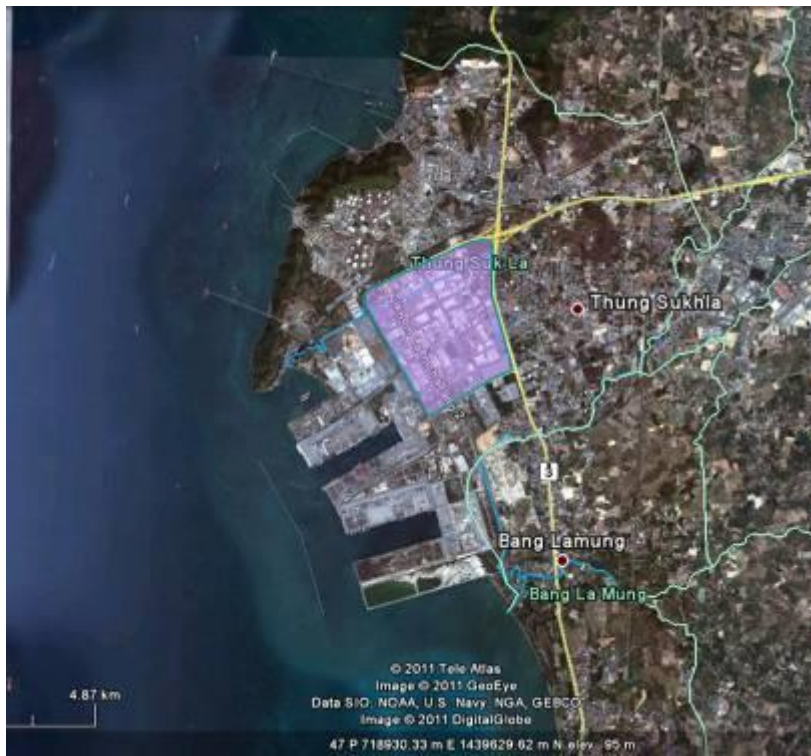
1. เขตอุตสาหกรรมทั่วไป จำนวน 53 ราย
2. เขตประกอบการเสรี 1 จำนวน 46 ราย
3. เขตประกอบการเสรี 2 จำนวน 46 ราย

ผู้ประกอบการในพื้นที่นิคมอุตสาหกรรมแหลมฉบัง ประกอบด้วยโรงงานอุตสาหกรรมประเภท

- ยานยนต์/ชิ้นส่วนประกอบรถยนต์	21.66 %
- คอมพิวเตอร์/อุปกรณ์อิเล็กทรอนิกส์	20.00 %
- เครื่องครัว/อุปกรณ์/พลาสติกขึ้นรูป	14.17 %
- อุตสาหกรรมคลังสินค้าและบริการขนส่ง	10.83 %
- อุตสาหกรรมสิ่งทอเส้นใย/สี/กระดาษการพิมพ์	8.33 %
- เครื่องปรับอากาศ/คอมเพรสเซอร์	7.50 %
- อาหารแปรรูป/เครื่องดื่มบำรุงร่างกาย	5.83 %
- ยิปซั่ม/อุปกรณ์ตกแต่งอาคาร/กระจก	4.17 %
- โลหะ/ชิ้นส่วน	4.17 %
- อุตสาหกรรมยางและผลิตภัณฑ์	1.67 %
- ผลิตกระแสไฟฟ้า และไอน้ำ จากก๊าซธรรมชาติ	1.67 %
- อื่นๆ	0.28 %



รูปที่ 2 แสดงที่ตั้งโครงการนิคมอุตสาหกรรมแหลมฉบัง

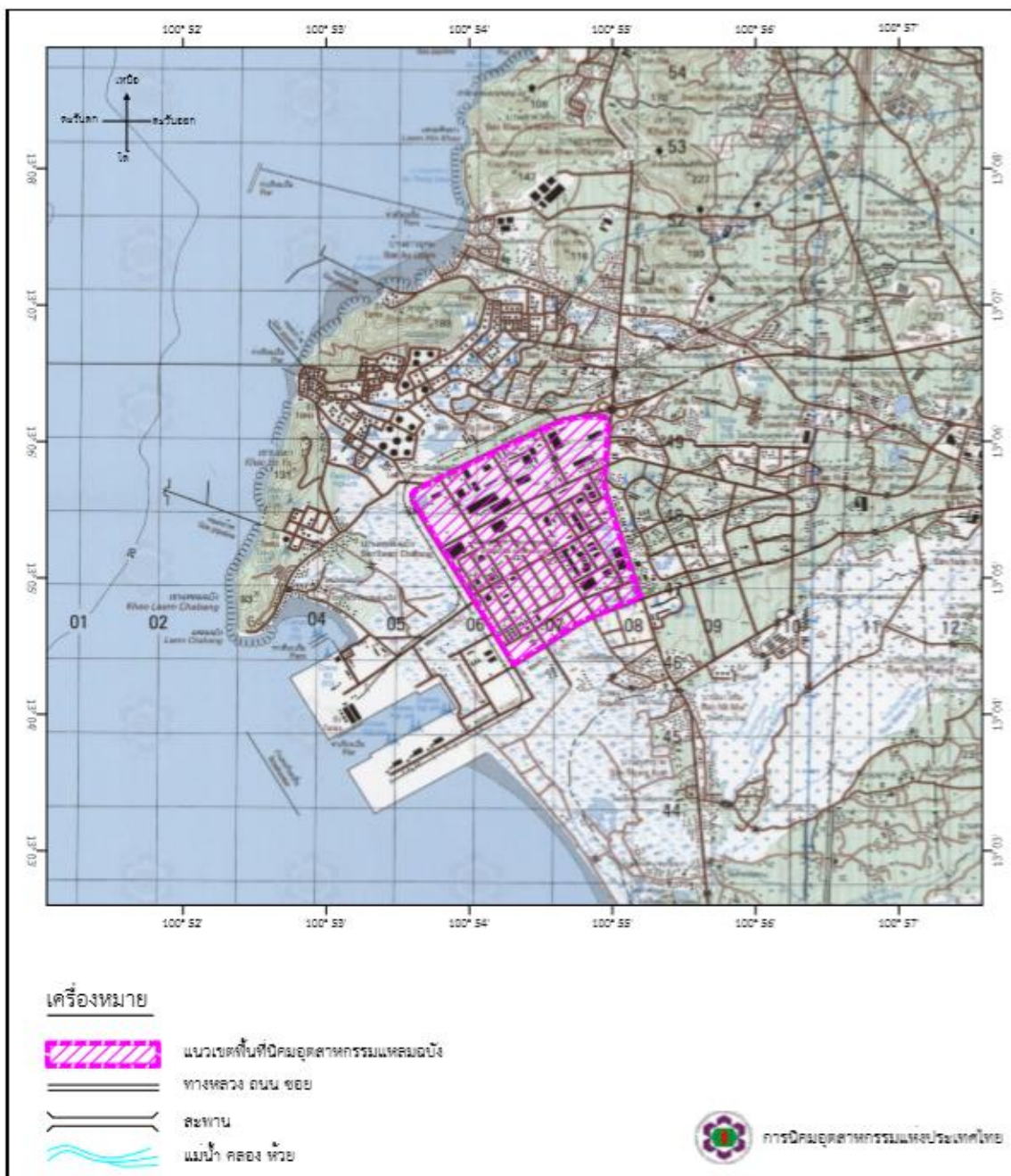


รูปที่ 3 แสดงที่ตั้งโครงการนิคมอุตสาหกรรมแหลมฉบัง (ต่อ)

แผนที่แสดงที่ตั้งนิคมอุตสาหกรรมแหลมฉบัง

ในท้องที่ตำบลทุ่งครุลา อำเภอกะปิตา จังหวัดชลบุรี

1:000 0 1,000 2,000 3,000 เมตร



รูปที่ 4 แสดงที่ตั้งโครงการนิคมอุตสาหกรรมแหลมฉบัง (ต่อ)

3 วัตถุประสงค์และเป้าหมายของโครงการ

เนื่องจากรัฐบาลมีแนวคิดในการสนับสนุนการพัฒนาเทคโนโลยีและนวัตกรรมขั้นสูงเพื่อให้เข้ามาเปลี่ยนโฉมภาคการผลิตของประเทศให้ทันสมัยยิ่งขึ้น สำนักงานคณะกรรมการพัฒนาการเศรษฐกิจและสังคมแห่งชาติ (สศช.) จึงเสนอโครงการระเบียงเศรษฐกิจภาคตะวันออก (Eastern Economic Corridor : EEC) ต่อคณะรัฐมนตรี ซึ่งได้รับความเห็นชอบแล้วเมื่อวันที่ 28 มิถุนายน 2559

โครงการระเบียงเศรษฐกิจภาคตะวันออก (Eastern Economic Corridor : EEC) เป็นการพัฒนาพื้นที่เพื่อยกระดับอุตสาหกรรมและรองรับการลงทุนของอุตสาหกรรมเป้าหมายของประเทศใน 3 จังหวัดภาคตะวันออก ได้แก่ จังหวัดระยอง จังหวัดชลบุรี และจังหวัดฉะเชิงเทรา ไม่ว่าจะเป็นอุตสาหกรรมเดิมที่มีศักยภาพ (First S-Curve) และอุตสาหกรรมแห่งอนาคต (New S-Curve) เพื่อเป็นกลไกขับเคลื่อนเศรษฐกิจในอนาคต (New Engine of Growth)

การจัดตั้งเขตส่งเสริมเศรษฐกิจพิเศษเพื่อกิจการอุตสาหกรรม ภายในนิคมอุตสาหกรรมแหลมฉบัง มีวัตถุประสงค์และเป้าหมาย ดังนี้

1. เพื่อรองรับการลงทุนของอุตสาหกรรมเป้าหมายของประเทศ ไม่ว่าจะเป็นอุตสาหกรรมเดิมที่มีศักยภาพ (First S-Curve) และอุตสาหกรรมแห่งอนาคต (New S-Curve) และมีการพัฒนาระบบสาธารณูปโภค สิ่งอำนวยความสะดวก และบริการที่จำเป็นต่อการประกอบกิจการอุตสาหกรรม

2. เพื่อดึงดูดการลงทุนจากต่างประเทศให้เกิดมูลค่าทางเศรษฐกิจ เช่น การจ้างงาน การส่งออก การบริโภคในประเทศ ยกระดับคุณภาพชีวิตความเป็นอยู่ของประชาชนในพื้นที่ อันจะช่วยให้ผลิตภัณฑ์มวลรวมภายในประเทศ (GDP) เติบโตขึ้น และผลักดันให้ประเทศก้าวข้ามกับดักรายได้ปานกลางสู่ประเทศรายได้สูง

3. สนับสนุนให้เกิดการเชื่อมโยงและบูรณาการกับอุตสาหกรรมที่เกี่ยวข้องบริเวณใกล้เคียง ซึ่งจะช่วยให้ผู้ประกอบการนั้นๆมีการยกระดับเทคโนโลยีของตนเอง พัฒนานวัตกรรมใหม่ๆเพื่อให้ทันกับความต้องการ

ทั้งนี้ ปัจจัยที่จะช่วยสนับสนุนการตัดสินใจของนักลงทุนในการมาลงทุนหรือพัฒนาต่อยอดอุตสาหกรรมในพื้นที่ดังกล่าว ประกอบไปด้วย ความพร้อมของแรงงานที่มีทักษะ แหล่งวัตถุดิบที่ใช้ในกระบวนการผลิตและพัฒนา ความมั่นคงทางด้านพลังงาน ความพร้อมด้านระบบสาธารณูปโภค และการให้สิทธิประโยชน์แก่นักลงทุนเพิ่มขึ้นจากเดิม ไม่ว่าจะเป็นการจัดตั้งศูนย์บริการเบ็ดเสร็จการลงทุน (One-Stop Service) ความรวดเร็วในการออกใบอนุญาต การประกาศเป็นเขตปลอดภาษี เป็นต้น

4 ผลการศึกษาความเป็นไปได้ในการดำเนินการ

นิคมอุตสาหกรรมแหลมฉบัง ได้รับการประกาศเขตให้เป็นนิคมอุตสาหกรรมเมื่อวันที่ 30 พฤศจิกายน 2525 มีพื้นที่ตามผังแม่บท 3,556 ไร่ เป็นพื้นที่สำหรับขาย/ให้เช่า ประมาณ 2,803 ไร่ ไม่รวมพื้นที่สีเขียวและพื้นที่สำหรับสาธารณูปโภค (ปัจจุบันไม่มีพื้นที่คงเหลือสำหรับขายหรือให้เช่า) มีพื้นที่ที่คาดว่าจะเปลี่ยนเป็นกลุ่มอุตสาหกรรมเป้าหมาย (Converted Area) ประมาณ 1,745 ไร่ ประกอบด้วยโรงงานที่ประกอบกิจการด้านอุตสาหกรรมยานยนต์และอุปกรณ์อิเล็กทรอนิกส์ซึ่งเป็นประเภทอุตสาหกรรมที่มีศักยภาพในการต่อยอดไปสู่อุตสาหกรรมเป้าหมายที่เป็นกลไกขับเคลื่อนเศรษฐกิจเพื่ออนาคต (New Engine of Growth) คิดเป็นสัดส่วน 41.66 % ของจำนวนโรงงานทั้งหมดในนิคมอุตสาหกรรมแหลมฉบัง

การศึกษาความเป็นไปได้ในการดำเนินการ โดยการวิเคราะห์ข้อมูลตัวเลขการลงทุนจากผู้ประกอบการในอุตสาหกรรมเป้าหมายในพื้นที่ 1,745 ไร่ ใช้สมมติฐานการวิเคราะห์อ้างอิงจากตัวเลขการลงทุนเฉลี่ยแต่ละอุตสาหกรรม ทำให้ได้ตัวเลขประมาณการลงทุนจากผู้ประกอบการ ใน 2 กลุ่มอุตสาหกรรมเป้าหมาย ดังต่อไปนี้

อุตสาหกรรมเป้าหมาย	ผู้ประกอบการเป้าหมาย	ประมาณการมูลค่าการลงทุนเฉลี่ยต่อไร่	พื้นที่ที่คาดว่าจะ เป็นอุตสาหกรรมเป้าหมาย	ประมาณการ เงินลงทุนส่วนเพิ่ม (ทั้งหมด)
1.อุตสาหกรรมยานยนต์สมัยใหม่ (Next-Generation Automotive)	ผู้ผลิตชิ้นส่วนรถยนต์ อะไหล่ ท่อไอเสีย ผู้ผลิตรถยนต์ไฟฟ้า (EV) รถยนต์ไฮบริด (Hybrid)	49.5 ล้านบาท	1,465 ไร่	<u>72,517.50 ล้านบาท</u>
2.อุตสาหกรรมอิเล็กทรอนิกส์อัจฉริยะ (Smart Electronics)	ผู้ผลิต ซ่อมแซม ปรับปรุง แผงวงจรอิเล็กทรอนิกส์ อุปกรณ์คอมพิวเตอร์ อุปกรณ์สื่อสาร ผลิต และ ประกอบ เซลล์ แสงอาทิตย์ ชิ้นส่วน เครื่องใช้ไฟฟ้า	79.5 ล้านบาท	280 ไร่	<u>22,260 ล้านบาท</u>

4.1 ทิศทางการยกระดับอุตสาหกรรมเป้าหมาย

นิคมอุตสาหกรรมแหลมฉบัง ดังที่ได้กล่าวมาข้างต้นว่าจังหวัดชลบุรีเป็นจังหวัดที่มีศักยภาพ รองรับการประกอบอุตสาหกรรมทุกประเภทดังนั้นทางนิคมอุตสาหกรรมแหลมฉบัง จึงได้กำหนดกลุ่มอุตสาหกรรมที่จะสามารถต่อยอดเป็นอุตสาหกรรมเป้าหมายได้ ดังกลุ่มต่อไปนี้

1. อุตสาหกรรมยานยนต์แห่งอนาคต (Next-Generation Automotive) สนับสนุนการพัฒนาเป็นฐานการผลิตยานยนต์ไฟฟ้า ขยายธุรกิจในช่วงโซ่คุณค่าของอุตสาหกรรมยานยนต์ โดยเฉพาะการออกแบบและ จัดทำต้นแบบ ส่งเสริมการใช้เทคโนโลยีการผลิตที่มีประสิทธิภาพและความแม่นยำสูง ได้แก่ ผู้ประกอบการยานยนต์และผู้ผลิตชิ้นส่วนยานยนต์ ซึ่งผู้ประกอบการยานยนต์ที่ส่วนใหญ่เป็นบริษัทต่างชาติ และบริษัทที่ร่วมทุนกับต่างชาติ ซึ่งกลุ่มนี้จะเป็นกลุ่มที่สำคัญในการกำหนดบทบาททิศทางในการผลิตของผู้ผลิตชิ้นส่วนยานยนต์ทั้งหมดของไทย ซึ่งนิคมอุตสาหกรรมแหลมฉบังถือได้ว่าเป็นฐานการผลิตสำคัญของอุตสาหกรรมยานยนต์

2. กลุ่มอุตสาหกรรมเทคโนโลยีดิจิทัล กลุ่มดิจิทัล เทคโนโลยีอินเทอร์เน็ตที่เชื่อมต่อและบังคับ อุปกรณ์ต่างๆ ปัญญาประดิษฐ์และเทคโนโลยีสมองกลฝังตัว (Digital, IOT, Artificial intelligence & Embedded Technology) อาทิ เทคโนโลยีการเงิน (Fintech) อุปกรณ์เชื่อมต่อออนไลน์โดยไม่ต้องใช้คน (IoT) เทคโนโลยีการศึกษา (Edtech) อี-มาร์เก็ตเพลส (E-Market place) อี-คอมเมิร์ซ (E-Commerce) เป็นต้น ดิจิทัลเทคโนโลยี นวัตกรรมต่างๆ เข้ามาเพิ่มประสิทธิภาพในกระบวนการผลิต การตลาด การทำธุรกรรมต่างๆ ให้เป็นไปอย่างรวดเร็ว ซึ่งจะช่วยให้มูลค่าของอุตสาหกรรมดังกล่าวเพิ่มมากขึ้น ทั้งจากรายได้ที่ลดได้ และรายได้จากผลิตภาพที่เพิ่มขึ้น รวมถึงการทำตลาดผ่านสื่อใหม่ในรูปแบบต่างๆ ซึ่งจะส่งผลให้สามารถ แข่งขันในเวทีอาเซียนและเวทีโลกได้

3. กลุ่มอุตสาหกรรมหุ่นยนต์ การขับเคลื่อนภาคอุตสาหกรรมในปัจจุบันนี้ ‘หุ่นยนต์’ ได้เข้ามา มีบทบาทสำคัญมากขึ้นอย่างเห็นได้ชัดโดยคาดว่าในอนาคตข้างหน้า ความต้องการใช้หุ่นยนต์ทั่วโลก มีโอกาสจะเพิ่มสูงขึ้นซึ่งเป็นผลมาจากพฤติกรรมของผู้บริโภคที่เปลี่ยนไป ประกอบกับการขาดแคลนแรงงานของภาคอุตสาหกรรมยังคงเป็นปัญหาที่ต้องได้รับการแก้ไขอย่างเร่งด่วน ขณะเดียวกันสถานการณ์การแข่งขันทางธุรกิจที่ทวีความรุนแรงมากขึ้น ทำให้ต้องพัฒนาขีดความสามารถในการแข่งขันผ่านการเพิ่มผลิตภาพอย่างต่อเนื่องต่อยอดให้การใช้งานหุ่นยนต์ในภาคอุตสาหกรรมมีแนวโน้มการเติบโตอย่างมีนัยสำคัญในอนาคต นอกจากนี้ประเทศไทยยังมีความพร้อมด้านทักษะเชิงเทคนิคของบุคลากรในประเทศที่จะสามารถต่อยอดและพัฒนาหุ่นยนต์บริการในระดับโลกได้ ประกอบกับไทยมีความพร้อมด้านทักษะเชิงเทคนิคของบุคลากรในประเทศหากยังต้องได้รับ

การสนับสนุนจากภาครัฐ และหน่วยงานที่เกี่ยวข้อง เพื่อพัฒนาต่อยอดการพัฒนาหุ่นยนต์ให้ประสบความสำเร็จในเชิงพาณิชย์ซึ่งจะเป็นปัจจัยที่ช่วยสร้างโอกาสให้กับวงการอุตสาหกรรมหุ่นยนต์ไทยในระยะต่อไป

4.2 ประมาณการเงินลงทุนจากอุตสาหกรรมเป้าหมาย

ประมาณการเงินลงทุน คำนวณจากพื้นที่โรงงานที่คาดว่าจะเป็อุตสาหกรรมเป้าหมาย (Factory Area) และมูลค่าการลงทุนเฉลี่ยต่อไร่ (Estimated Average Investment Value Per Rai) ของแต่ละอุตสาหกรรม (ณ เดือนมิถุนายน 2561) เนื่องจากเป็นการยกระดับอุตสาหกรรมเดิมที่มีอยู่แล้วในพื้นที่นิคมอุตสาหกรรมให้เป็นอุตสาหกรรมใหม่ การคำนวณดังกล่าวจึงไม่รวมมูลค่าที่ดิน ไม่รวมเงินลงทุนในสิ่งปลูกสร้าง และไม่รวมมูลค่าเศรษฐกิจที่อาจเกิดขึ้น เช่น มูลค่าการจ้างงาน มาตรการส่งเสริมและสนับสนุนด้านภาษีจากรัฐบาล เป็นต้น โดยกำหนดสมมติฐานเพิ่มเติมคือ โรงงานไม่สามารถใช้เครื่องจักรเก่าในการผลิตได้ จำเป็นต้องมีการลงทุนในเครื่องจักรให้สอดคล้องกับกำลังการผลิตที่สมัยและรวดเร็ว ดังนั้นจะได้ประมาณการเงินลงทุนส่วนเพิ่มในอุตสาหกรรมยานยนต์สมัยใหม่ (Next-Generation Automotive) มูลค่าประมาณ 72,517.50 ล้านบาท และประมาณการเงินลงทุนส่วนเพิ่มในอุตสาหกรรมอิเล็กทรอนิกส์อัจฉริยะ (Smart Electronics) มูลค่าประมาณ 22,260 ล้านบาท

5 ประโยชน์ที่คาดว่าจะได้รับจากการกำหนดเขตส่งเสริม

โครงการเขตส่งเสริมพิเศษเพื่อกิจการอุตสาหกรรมโครงการนิคมอุตสาหกรรมแหลมฉบัง จะช่วยส่งเสริมและสนับสนุนให้นักลงทุนทั้งในและต่างประเทศต่อยอดการผลิตให้เป็นอุตสาหกรรม New S-Curve มากขึ้น ซึ่งจะเป็นการช่วยเพิ่มขีดความสามารถในการแข่งขันของประเทศตามนโยบายประเทศไทย 4.0 โดยคาดว่าจะก่อให้เกิดผลกระทบด้านดีต่อผู้ประกอบการตลอดจนระดับประเทศ ดังต่อไปนี้

5.1 มูลค่าการลงทุนเพิ่มสูงขึ้นและคงความเป็นศูนย์กลางอุตสาหกรรมยานยนต์ในอนาคต

ปัจจุบันภาครัฐบาล ได้มีมาตรการส่งเสริมการและสนับสนุนการใช้เทคโนโลยีขั้นสูงของอุตสาหกรรมยานยนต์อย่างต่อเนื่อง เพื่อสร้างความเข้มแข็งให้กับอุตสาหกรรมรถยนต์ในประเทศ อาทิ 1) การปรับขึ้นภาษีนำเข้าชิ้นส่วนครบชุดสมบูรณ์ (Complete Knock-Down: CKD) และรถยนต์ทั้งคัน (Complete Built-Up: CBU) 2) การกำหนดสัดส่วนการใช้ชิ้นส่วนรถยนต์ที่ผลิตในประเทศขั้นต่ำ (Local Content Requirements) และ 3) ส่งเสริมการลงทุนจากต่างประเทศเพื่อให้เกิดการถ่ายทอดทางเทคโนโลยีจากบริษัทต่างชาติสู่บริษัทสัญชาติไทย ซึ่งผลจากนโยบายข้างต้นทำให้เกิดการขยายการลงทุน / ต่อยอด ในห่วงโซ่ (Supply Chain) อุตสาหกรรมการผลิตชิ้นส่วนฯ ในไทยอย่างต่อเนื่องและมีผลให้อุตสาหกรรมรถยนต์ของไทยมีห่วงโซ่อุปทานที่เข้มแข็งขึ้นเป็นลำดับ ช่วยสนับสนุนการเติบโตของอุตสาหกรรมการผลิตรถยนต์ในประเทศไทย โดยเฉพาะการขยายการลงทุนของบริษัทรถยนต์สัญชาติญี่ปุ่นที่เข้ามาลงทุนในไทยเพิ่มขึ้น พร้อมทั้งกำหนดแผนพัฒนาอุตสาหกรรมยานยนต์ของประเทศ โดยตั้งเป้าให้อุตสาหกรรมรถยนต์ในไทยมุ่งสู่การเป็นศูนย์กลาง การผลิตรถยนต์ของภูมิภาคเอเชีย (Detroit of Asia) ทำให้เกิดการเปลี่ยนแปลงโครงสร้างอุตสาหกรรมรถยนต์อย่างเห็นได้ชัดตลอดสองทศวรรษที่ผ่านมา โดยปริมาณ การผลิตรถยนต์เพิ่มขึ้นจาก 0.36 ล้านคันในปี 2540 เป็น 1.94 ล้านคันในปี 2559

ในอนาคตหากนิคมอุตสาหกรรมแหลมฉบังได้รับการประกาศเป็นเขตส่งเสริมอุตสาหกรรม ฯ ร่วมกับนิคมอุตสาหกรรมอื่นๆ ในพื้นที่ EEC จะครอบคลุมพื้นที่ 86,775 ไร่ เป็นพื้นที่ลงทุน 28,666 ไร่ และสามารถรองรับวงเงินลงทุนได้รวมทั้งสิ้น กว่า 1.314 ล้านบาท

5.2 แนวโน้มการจ้างงานมีโอกาสขยายตัวเพิ่มขึ้น

ถึงแม้ว่าจากสถิติที่ผ่านมาอัตราการจ้างงานภาคอุตสาหกรรมของจังหวัดชลบุรีจะมีความผันผวนเล็กน้อย หากนิคมอุตสาหกรรมแหลมฉบังได้รับการประกาศเป็นเขตส่งเสริมอุตสาหกรรมแล้ว ปัจจัยส่งเสริมการลงทุนต่างๆ จะทำให้ดึงดูดนักลงทุนเข้ามาในพื้นที่มากขึ้น ไม่เพียงแต่สถานการณ์การจ้างงานขยายตัวเพิ่มขึ้น การกระจายรายได้ให้แก่ชุมชนในพื้นที่นิคมอุตสาหกรรมสูงขึ้นแล้ว เมื่อผู้ประกอบการอยู่ร่วมกันเป็นจำนวนมากจะส่งผลต่อการอบรมและพัฒนาบุคลากรของตนเพื่อเพิ่มศักยภาพการแข่งขันและเพิ่มความก้าวหน้าในสายอาชีพ และมีการพัฒนาทักษะฝีมือแรงงานอย่างต่อเนื่องอีกด้วย อันนำไปสู่การเจริญเติบโตทางด้านเศรษฐกิจระดับชุมชนและระดับประเทศเป็นลำดับ



(อัตราการจ้างงานในภาคอุตสาหกรรมของจังหวัดชลบุรี)

ในช่วงปี 2561 - 2565 ซึ่งเป็นช่วงเวลาของการขับเคลื่อนเศรษฐกิจและสังคมภายใต้นโยบาย การพัฒนา ระเบียงเศรษฐกิจพิเศษภาคตะวันออก (EEC) คาดว่า จะมีความต้องการกำลังคนหรือแรงงานจำนวนมาก ทั้งในเชิง ปริมาณและคุณภาพ ซึ่งมีทั้งแรงงานที่มีทักษะฝีมือที่สอดคล้องกับเทคโนโลยีขั้นสูงและนวัตกรรม เพื่อส่งเสริม 10 อุตสาหกรรมเป้าหมายให้เป็นกลไกขับเคลื่อนเศรษฐกิจเพื่ออนาคต (New Engine of Growth) ตามนโยบาย ประเทศไทย 4.0 และแรงงานทั่วไปที่เป็นปัจจัยสำคัญในการขับเคลื่อนเศรษฐกิจทั้ง ภาคอุตสาหกรรม ภาคการ ท่องเที่ยวและบริการ และภาคเกษตรกรรม โดยแผนงานพัฒนาระเบียงเศรษฐกิจภาคตะวันออก (พ.ศ. 2560 – 2564) ของสำนักงานคณะกรรมการพัฒนาการเศรษฐกิจและสังคมแห่งชาติ คาดการณ์ว่า ผลที่ได้รับจากการพัฒนา EEC จะทำให้เกิดการจ้างงานใหม่ไม่น้อยกว่า 100,000 อัตราต่อปี ซึ่ง จากปริมาณการลงทุนในภาคอุตสาหกรรม และธุรกิจการท่องเที่ยวในจังหวัดชลบุรี คาดว่า จังหวัดชลบุรีมีความต้องการแรงงานเพิ่มขึ้นไม่น้อยกว่า 40,000 อัตรา ในขณะที่การคาดประมาณความต้องการกำลังคนโดยรวมหรือการจ้างงานรวมของจังหวัดชลบุรี ในช่วงปี 2561 – 2565 พบว่า ความต้องการกำลังคนโดยรวมมีอัตราเฉลี่ย 1,231,523 คนต่อปี โดยสาขาการผลิตที่มีความ ต้องการกำลังคนเฉลี่ยสูงสุด คือ การขายส่ง การขายปลีก การซ่อมแซมยานยนต์ รถจักรยานยนต์มีความต้องการ กำลังคนเฉลี่ย 216,229 คนต่อปี รองลงมา คือ ยานยนต์และชิ้นส่วน มีความต้องการกำลังคนเฉลี่ย 156,995 คน ต่อปี และที่พักแรมและบริการด้านอาหาร มีความต้องการกำลังคนเฉลี่ย 155,238 คนต่อปี (รายงานสถานการณ์ แรงงานจังหวัดชลบุรีไตรมาส 4 ปี 2560 (ตุลาคม – ธันวาคม 2560 : กระทรวงแรงงาน)

5.3 ลดระยะเวลาการดำเนินการในขั้นตอนต่างๆ

เนื่องจากการจัดตั้งศูนย์บริการเบ็ดเสร็จครบวงจร หรือ ONE STOP SERVICE ที่นิคมอุตสาหกรรม แหลมฉบัง จังหวัดชลบุรี เพื่ออำนวยความสะดวกในด้านต่างๆ ทั้งในด้านข้อมูลการลงทุน สิทธิประโยชน์ และการ ขอใบอนุญาต อนุญาตในการประกอบกิจการให้กับผู้ประกอบการทั้งขนาดใหญ่ กลาง เอสเอ็มอี (SMEs) และสตาร์ทอัพ (Start Up) ทั้งในประเทศและต่างประเทศ ทำให้ผู้ประกอบการที่จะเข้ามาลงทุนหรือต่อยอดการลงทุน สามารถลดระยะเวลาการดำเนินการในขั้นตอนต่างๆลง และสามารถเปิดดำเนินกิจการได้เร็วขึ้น ซึ่งโครงการจัดตั้ง ศูนย์บริการดังกล่าว ถือว่าเป็นกลไกสำคัญต่อการสนับสนุนให้เกิดการลงทุนที่สอดคล้องกับนโยบายการพัฒนา ด้าน การลงทุนของรัฐบาล ทั้งการเพิ่มขีดความสามารถและการสร้างความเชื่อมั่นในศักยภาพการให้บริการนักลงทุน

4. รักษากรุณากลุ่มนักลงทุน (Current Investors) และขยายฐานกลุ่มผู้มีความศักยภาพลงทุน (Potential Investors) ในพื้นที่นิคมอุตสาหกรรมแหลมฉบัง

เนื่องจากผู้ประกอบการมีฐานการผลิตในพื้นที่เดิมอยู่แล้ว และมีศักยภาพในการพัฒนาสูง ทำให้สามารถพัฒนาต่อยอดการผลิตได้ง่ายกว่า หรือใช้เงินลงทุนน้อยกว่าการย้ายฐานการผลิตใหม่โดยเปรียบเทียบ และยังไปกว่านั้น หากนักลงทุนพอใจในสิทธิประโยชน์ที่ได้รับภายหลังจากนิคมอุตสาหกรรมแหลมฉบังได้รับการประกาศเป็นเขตส่งเสริมอุตสาหกรรมแล้ว จะทำให้มีแรงจูงใจลงทุนในพื้นที่เดิมต่อไปในระยะยาว ไม่ย้ายถิ่นฐานการลงทุนไปพื้นที่อื่นๆ เพื่อหาสิทธิประโยชน์ที่มากกว่า จะทำให้นิคมอุตสาหกรรมแหลมฉบังสามารถรักษาจำนวนผู้ประกอบการที่มีอยู่เดิมให้ต่อยอดการลงทุนต่อไปได้

นอกเหนือจากมาตรการส่งเสริมและสนับสนุนดังกล่าวข้างต้นแล้ว ยังมี พ.ร.บ. ส่งเสริมการลงทุน ฉบับ พ.ศ. 2559 เน้นให้สิทธิประโยชน์ที่เพิ่มขึ้น โดยเฉพาะการงดเว้นภาษีเงินได้นิติบุคคลไม่เกิน 13 ปี สำหรับกิจการที่ใช้เทคโนโลยีและนวัตกรรม ขั้นสูง การวิจัยและพัฒนา ที่เน้นให้มีการลงทุนเพิ่มในส่วนของการวิจัยพัฒนานวัตกรรมใหม่ๆ มากยิ่งขึ้น พ.ร.บ. เพิ่มขีดความสามารถในการแข่งขันของประเทศสำหรับอุตสาหกรรมเป้าหมาย 10 อุตสาหกรรม ที่นอกจากจะมีประเด็นน่าสนใจ คือ การงดเว้นภาษีเงินได้นิติบุคคลเป็น ไม่เกิน 15 ปีแล้ว ยังมีกองทุนส่งเสริมอุตสาหกรรมเป้าหมาย 10,000 ล้านบาท เพื่อสนับสนุนค่าใช้จ่ายในการลงทุนเพื่อการวิจัยและพัฒนาเทคโนโลยีและนวัตกรรม หรือ การพัฒนาบุคลากรเฉพาะด้านของกิจการในอุตสาหกรรมเป้าหมาย ซึ่งอุตสาหกรรมยานยนต์สมัยใหม่เป็นหนึ่งในอุตสาหกรรมเป้าหมาย กลุ่ม First S-Curve ที่จะมุ่งเน้นให้มีการพัฒนาเทคโนโลยีมากยิ่งขึ้นด้วย

สิทธิประโยชน์ที่นักลงทุนจะได้รับดังที่กล่าวมาข้างต้น ล้วนแต่เป็นปัจจัยในการดึงดูดให้นักลงทุนทั้งภายในและภายนอกประเทศเข้ามาลงทุนในพื้นที่นิคมอุตสาหกรรมแหลมฉบังมากยิ่งขึ้น อันจะเป็นการผลักดันการพัฒนาด้านเศรษฐกิจของประเทศให้ก้าวข้ามกับดักประเทศที่มีรายได้ปานกลางสู่ประเทศที่มีรายได้สูงตามนโยบายของรัฐบาล

6 การบริหารจัดการด้านระบบสาธารณูปโภคและสาธารณูปการ

6.1 ระบบไฟฟ้า

ระบบไฟฟ้าในเขตนิคมอุตสาหกรรมแหลมฉบังมีการก่อสร้างสถานีไฟฟ้าย่อยซึ่งสามารถจ่ายไฟฟ้าขนาดแรงดัน 2 x 40 MVA มีโรงงานผลิตกระแสไฟฟ้า และพลังงานไอน้ำขนาด 170 MW ซึ่งดำเนินงานโดยเอกชน ได้แก่ บริษัท พี. กริม. เพาเวอร์ แหลมฉบัง 1 จำกัด และบริษัท พี. กริม. เพาเวอร์ แหลมฉบัง 2 จำกัด

6.2 ระบบน้ำประปา

ระบบน้ำประปาในนิคมอุตสาหกรรมแหลมฉบัง มีการประสานงานกับบริษัทจัดการและพัฒนาทรัพยากรน้ำภาคตะวันออก จำกัด (มหาชน) (East water) เพื่อซื้อน้ำดิบมาผลิตน้ำประปาของนิคมฯและจ่ายให้โรงงานด้วยวิธี Gravity Flow โดยบริษัท โกลบอล ยูทิลิตี้ เซอร์วิส จำกัด (GUSCO) เป็นผู้จัดการจัดการแบบครบวงจรเรื่องน้ำประปาในนิคมฯ ทั้งนี้ระบบผลิตน้ำประปาสามารถผลิตน้ำประปาได้สูงสุด 27,000 ลูกบาศก์เมตรต่อวัน

ในระยะ 3 ปีที่ผ่านมา (ปี 2558-2560) มีการผลิตน้ำประปาเฉลี่ยอยู่ในช่วง 22,000-25,000 ลูกบาศก์เมตรต่อวัน สามารถผลิตได้อีกประมาณ 2,000 ลูกบาศก์เมตรต่อวัน ประกอบกับโรงงานอุตสาหกรรมมีการปรับปรุงเทคโนโลยีการผลิตอย่างต่อเนื่อง จึงทำให้ใช้น้ำประปาได้อย่างมีประสิทธิภาพมากขึ้น ส่งผลให้ปริมาณการใช้น้ำประปาลดลง ทั้งนี้นิคมอุตสาหกรรมแหลมฉบังมีแผนการก่อสร้างระบบผลิตน้ำประปาภายในพื้นที่ระบบผลิตเดิมเพื่อเพิ่มขนาดกำลังการผลิตใหม่ เป็น 40,500 ลูกบาศก์เมตรต่อวัน เพื่อลดความเสี่ยงปริมาณน้ำไม่เพียงพอกับความต้องการและรองรับการขยายตัวของโรงงานอุตสาหกรรม ทำให้นิคมฯมีเสถียรภาพให้บริการน้ำประปามากขึ้น

												หน่วย : ลูกบาศก์เมตร/วัน	
Year 2015												Total	Average
Jan-15	Feb-15	Mar-15	Apr-15	May-15	Jun-15	Jul-15	Aug-15	Sep-15	Oct-15	Nov-15	Dec-15		
22,831	24,569	25,003	23,116	23,971	24,095	24,181	24,656	24,664	25,245	25,954	24,129	292,413	24,368
Year 2016												Total	Average
23,005	26,513	26,644	23,513	25,006	23,919	22,823	22,286	23,439	22,776	23,063	21,642	284,631	23,720
Year 2017												Total	Average
21,758	22,616	23,278	20,850	21,397	22,934	22,896	22,861	23,504	21,218	22,855	21,929	268,097	22,342
												ที่มา : นิคมอุตสาหกรรมแหลมฉบัง (ณ เดือน เมษายน 2561)	

6.3 ระบบบำบัดน้ำเสีย

นิคมอุตสาหกรรมแหลมฉบังได้ว่าจ้าง บริษัท โกลบอล ยูทิลิตี้ เซอร์วิส จำกัด เป็นผู้ดูแลระบบบำบัดน้ำเสียส่วนกลาง จัดสร้างระบบบำบัดน้ำเสียส่วนกลางเป็นระบบ Activated Sludge ชนิด Extended Aeration ขนาดความสามารถในการบำบัดน้ำเสียสูงสุดต่อวันอยู่ที่ 20,500 ลูกบาศก์เมตร/วัน

ในระยะ 3 ปีที่ผ่านมา (ปี 2558-2560) มีน้ำเสียจากโรงงานทุกประเภทผ่านเข้าระบบฯ อยู่ในช่วง 8,500-11,000 ลูกบาศก์เมตรต่อวัน จะเห็นว่าระบบบำบัดน้ำเสียของนิคมอุตสาหกรรมแหลมฉบังมีความสามารถในการบำบัดน้ำเสียคงเหลืออีกกว่าร้อยละ 40 จึงจะเต็มประสิทธิภาพ ซึ่งเป็นการสร้างความมั่นใจให้แก่ผู้ประกอบการว่าถ้าหากมีการขยายตัวของอุตสาหกรรมหรือการเร่งกำลังการผลิตของโรงงานอุตสาหกรรมแล้ว ระบบบำบัดน้ำเสียของนิคมอุตสาหกรรมแหลมฉบังมีศักยภาพในการรองรับการขยายตัวของอุตสาหกรรม

Year 2015												Total	Average
Jan-15	Feb-15	Mar-15	Apr-15	May-15	Jun-15	Jul-15	Aug-15	Sep-15	Oct-15	Nov-15	Dec-15	103,717	8,673
8,386	8,627	8,974	7,617	8,416	9,013	8,461	8,070	9,442	9,341	9,247	8,124		
Year 2016												Total	Average
Jan-16	Feb-16	Mar-16	Apr-16	May-16	Jun-16	Jul-16	Aug-16	Sep-16	Oct-16	Nov-16	Dec-16	121,976	10,165
10,400	10,572	9,454	10,499	10,273	9,771	9,709	10,471	11,153	10,834	9,507	9,332		
Year 2017												Total	Average
Jan-17	Feb-17	Mar-17	Apr-17	May-17	Jun-17	Jul-17	Aug-17	Sep-17	Oct-17	Nov-17	Dec-17	131,782	10,982
9,332	10,295	11,081	10,063	11,703	11,593	11,712	11,960	12,115	11,570	10,500	9,858		

ที่มา : นิคมอุตสาหกรรมแหลมฉบัง (ณ เดือนเมษายน 2561)

ตารางแสดงปริมาณน้ำเสียจากทุกโรงงานเข้าระบบบำบัดน้ำเสียส่วนกลางของนิคมอุตสาหกรรมแหลมฉบัง ระหว่างปี 2558-2560

นิคมอุตสาหกรรมแหลมฉบังมีการนำน้ำเสียที่ผ่านการบำบัดแล้วกลับมาใช้ใหม่ เช่น รดน้ำต้นไม้ ทำความสะอาดถนน นอกจากนี้ยังมีการจัดตั้งศูนย์การเรียนรู้ทรัพยากรน้ำและสิ่งแวดล้อม (Edutainment Center for Water and Environment) เพื่อเป็นการสานต่อนโยบายและประชาสัมพันธ์โครงการระบบหมุนเวียนน้ำเสียกลับมาใช้ใหม่ ซึ่งตั้งอยู่ภายในโรงบำบัดน้ำเสียส่วนกลางนิคมอุตสาหกรรมแหลมฉบัง มีวัตถุประสงค์เพื่อใช้เป็นศูนย์การเรียนรู้เรื่องสิ่งแวดล้อม ด้านการจัดการทรัพยากรน้ำ ภายในศูนย์มีการนำเสนอในรูปแบบของบอร์ดนิทรรศการ, หุ่นจำลอง, วิทยทัศน์เรื่องเกี่ยวกับน้ำ ซึ่งเหมาะสำหรับการเรียนรู้ได้อย่างครบวงจร



	
	
	
	
<p>รูปแสดงระบบการผลิตน้ำประปาและรูปแสดงระบบบำบัดน้ำเสียส่วนกลาง</p>	

6.4 การกำจัดขยะมูลฝอยและกากของเสีย

การกำจัดมูลฝอย โรงงานแต่ละแห่งในพื้นที่โครงการ จะประสานงานให้เทศบาลนครแหลมฉบัง เข้ามาดำเนินการเก็บขน เพื่อนำไปกำจัดยังหลุมฝังกลบขยะมูลฝอยของเทศบาลนครแหลมฉบัง

ขยะทั่วไปและกากของเสียอันตราย โรงงานแต่ละแห่งในพื้นที่โครงการจะดำเนินการตามประกาศ กระทรวงอุตสาหกรรม เรื่องการกำจัดสิ่งปฏิกูลหรือวัสดุที่ไม่ใช้แล้ว (พ.ศ. 2548) โดยโรงงานจะประสานไปยังบริษัทเอกชนที่ได้รับอนุญาตจากกรมโรงงานอุตสาหกรรม เข้ามาดำเนินการเก็บขนเพื่อนำไปกำจัด

7 การศึกษาวิเคราะห์ผลกระทบสิ่งแวดล้อมและมาตรการป้องกันและลดผลกระทบสิ่งแวดล้อม

7.1 รายงานการศึกษาผลกระทบสิ่งแวดล้อม (EIA)

การนิคมอุตสาหกรรมแห่งประเทศไทย ได้ดำเนินการว่าจ้างบริษัทที่ปรึกษา เพื่อจัดทำรายงานการศึกษาวิเคราะห์ผลกระทบสิ่งแวดล้อม และนำเสนอต่อสำนักงานนโยบายและแผนทรัพยากรธรรมชาติและสิ่งแวดล้อม (สผ.) ซึ่งได้มีมติเห็นชอบในรายงานการวิเคราะห์ผลกระทบสิ่งแวดล้อม (EIA) จากสำนักงานคณะกรรมการสิ่งแวดล้อมแห่งชาติ ตามเอกสารเลขที่ วพ 0504/7260 ลงวันที่ 23 กันยายน 2531 ต่อมาในปี 2548 โครงการมีการขอเปลี่ยนแปลงมาตรการลดผลกระทบสิ่งแวดล้อม เรื่องการจัดการสิ่งปฏิกูลหรือวัสดุที่ไม่ใช้แล้วของโครงการนิคมอุตสาหกรรมแหลมฉบัง ซึ่งทาง สผ. มีมติเห็นชอบกับการขอเปลี่ยนแปลงดังกล่าวตามหนังสือเลขที่ ทส 1009/6090 ลงวันที่ 9 มิถุนายน 2548 (ผลการพิจารณารายงานการศึกษาผลกระทบสิ่งแวดล้อมโครงการนิคมอุตสาหกรรมแหลมฉบัง เอกสารตามภาคผนวก ก)

7.2 มาตรการป้องกันและลดผลกระทบสิ่งแวดล้อม

นิคมอุตสาหกรรมแหลมฉบัง เป็นนิคมอุตสาหกรรมภายใต้การบริหารและกำกับดูแลของการนิคมอุตสาหกรรมแห่งประเทศไทย (กนอ.) โดยมีการให้บริการในด้านสาธารณูปโภค และสิ่งอำนวยความสะดวกต่างๆ การดำเนินงานของโรงงานอุตสาหกรรมต่างๆ ภายในนิคมอุตสาหกรรมแหลมฉบัง อาจก่อให้เกิดผลกระทบต่อคุณภาพสิ่งแวดล้อม สุขภาพอนามัยของผู้ประกอบการในนิคมอุตสาหกรรมหรือ ชุมชนใกล้เคียง ดังนั้น กนอ. และสำนักงานนิคมอุตสาหกรรมแหลมฉบังได้ให้ความสำคัญและตระหนักถึงผลกระทบดังกล่าวข้างต้น จึงนำระบบการจัดการด้านสิ่งแวดล้อมตามมาตรฐาน ISO 14001 ซึ่งได้รับการรับรองตั้งแต่ปี 2544 มาใช้ในการดำเนินงานและมอบหมายให้ บริษัท เทคนิคสิ่งแวดล้อมไทย จำกัด ซึ่งเป็นนิติบุคคลและห้องปฏิบัติการวิเคราะห์คุณภาพสิ่งแวดล้อม ที่ขึ้นทะเบียนกับกรมโรงงานอุตสาหกรรม กระทรวงอุตสาหกรรม ทะเบียนเลขที่ ว-236 ดำเนินการติดตามตรวจสอบคุณภาพสิ่งแวดล้อม เพื่อจัดทำรายงานผลการปฏิบัติตามมาตรการป้องกันและลดผลกระทบสิ่งแวดล้อม และมาตรการติดตามตรวจสอบคุณภาพสิ่งแวดล้อมตามเงื่อนไขของรายงาน EIA และนำไปกำหนดเป็นนโยบายส่งเสริมและรักษาคุณภาพสิ่งแวดล้อมตามระบบการจัดการด้านสิ่งแวดล้อมมาตรฐาน ISO 14001 ต่อไป

นิคมอุตสาหกรรมแหลมฉบังได้ยึดถือปฏิบัติตามมาตรการในรายงานการวิเคราะห์ผลกระทบสิ่งแวดล้อม ของโครงการนิคมอุตสาหกรรมแหลมฉบังอย่างเคร่งครัดเพื่อป้องกันและลดผลกระทบจากปัญหาสิ่งแวดล้อมที่อาจเกิดจากการดำเนินโครงการ สามารถสรุปได้ดังนี้

1. คุณภาพน้ำ

นิคมอุตสาหกรรมแหลมฉบัง ได้กำกับดูแลให้โรงงานที่ตั้งภายในพื้นที่นิคมฯ ระบายน้ำเสียเข้าสู่ระบบบำบัดน้ำเสียส่วนกลางของนิคมฯ เพื่อบำบัดน้ำทิ้งให้ได้ตามเกณฑ์มาตรฐานตามประกาศ ก.อ. ที่ 78/2554 เรื่องหลักเกณฑ์ทั่วไปในการระบายน้ำเสียเข้าสู่ระบบบำบัดน้ำเสียส่วนกลางในนิคมอุตสาหกรรม โดยว่าจ้าง บริษัท โกลบอล ยูทิลิตี้ เซอร์วิส จำกัด ควบคุมดูแลระบบสาธารณูปโภค เช่น ระบบบำบัดน้ำเสียส่วนกลาง ระบบระบายน้ำและป้องกันน้ำท่วม และบริษัทฯ มีการตรวจวิเคราะห์คุณภาพน้ำเสียจากโรงงานทุกโรงงาน อย่างน้อยเดือนละ 2 ครั้ง และรายงานผลให้นิคมฯทราบ ทั้งนี้ในช่วงระหว่างเดือนมกราคม-มิถุนายน 2560 ที่ผ่านมา ไม่พบว่ามีโรงงานใดภายในนิคมฯ ระบายน้ำทิ้งลงแหล่งน้ำโดยตรง โดยไม่ผ่านระบบบำบัดน้ำเสียส่วนกลาง

ปัจจุบันนิคมฯ ได้มีการจัดตั้งศูนย์เฝ้าระวังคุณภาพสิ่งแวดล้อมและความปลอดภัย (Environmental Monitoring and Control Center; EMC2) ทำหน้าที่ในการติดตามเฝ้าระวัง และควบคุมสั่งการในการจัดการสิ่งแวดล้อมต่างๆ และมีการจัดตั้งศูนย์เรียนรู้ทรัพยากรน้ำและสิ่งแวดล้อม (Edutainment Center for Water and Environmental) เพื่อเป็นศูนย์เรียนรู้เรื่องสิ่งแวดล้อมโดยเฉพาะเรื่องการจัดการทรัพยากรน้ำซึ่งตั้งอยู่ภายในระบบบำบัดน้ำเสียส่วนกลางและมีสถานีตรวจวัดคุณภาพอากาศแบบต่อเนื่อง บริเวณโรงเรียนวัดแหลมฉบังด้วย

2. การกำจัดขยะ/ สิ่งปฏิกูล

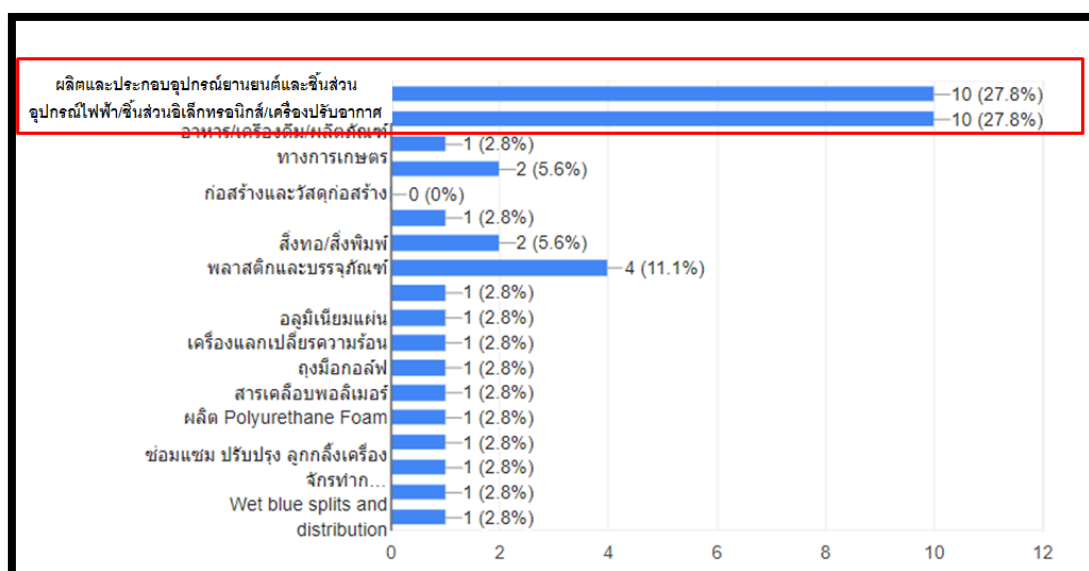
ขยะมูลฝอย โรงงานได้ให้เทศบาลนครแหลมฉบังเป็นผู้รับผิดชอบในการรวบรวมและเก็บขนโดยนำไปฝังกลบ ณ สถานที่ฝังกลบขยะเทศบาลนครแหลมฉบังขยะทั่วไป และขยะอันตราย โรงงานจะเป็นผู้ติดต่อกับบริษัทที่ได้รับอนุญาตจากทางราชการให้เข้ามาดำเนินการเก็บและกำจัด โดยโรงงานจะต้องขออนุญาตขนส่ง/กำจัด จากกรมโรงงานอุตสาหกรรมหรืออุตสาหกรรมจังหวัด

8 ผลสำรวจความคิดเห็นของผู้ประกอบการในนิคมอุตสาหกรรม แหลมฉบังที่มีต่อการยกระดับนิคมอุตสาหกรรมเป็นเขตส่งเสริม อุตสาหกรรม

นิคมอุตสาหกรรมแหลมฉบังได้ดำเนินการสำรวจความคิดเห็นจากผู้ประกอบการในพื้นที่นิคมอุตสาหกรรมแหลมฉบังที่มีต่อการยกระดับนิคมอุตสาหกรรมเป็นเขตส่งเสริมอุตสาหกรรม โดยขั้นตอนการดำเนินการสำรวจนั้นเริ่มจากส่งข้อมูลโดยสังเขปให้ผู้ประกอบการทราบที่มาของโครงการ กลุ่มอุตสาหกรรมเป้าหมายและสิทธิประโยชน์ที่คาดว่าจะได้รับ และส่งแบบสอบถามผ่านเครือข่ายออนไลน์ (แบบสอบถาม ตามภาคผนวก ข) โดยมีผู้ตอบแบบสอบถามรวมทั้งสิ้น 37 บริษัท ตามรายละเอียดดังนี้

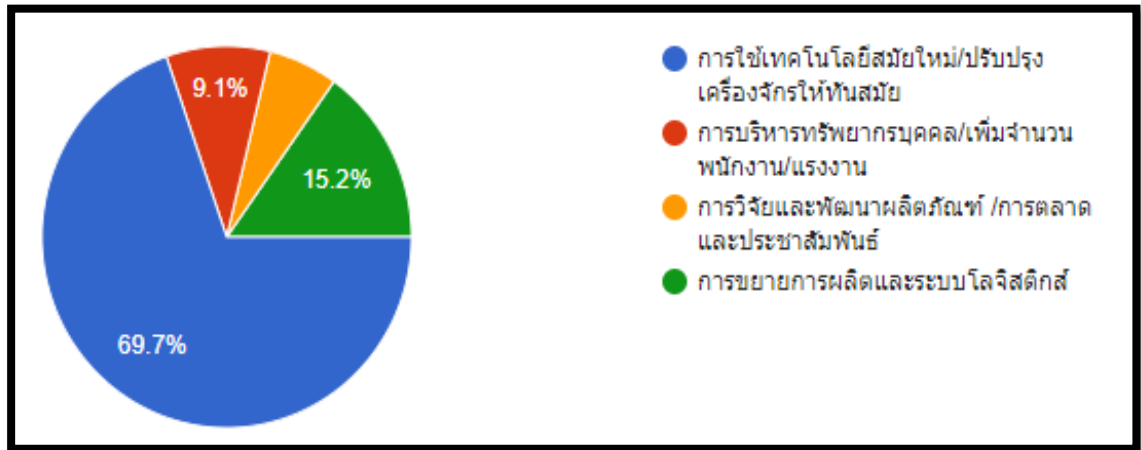
แบบสอบถามแบ่งเป็น 3 ส่วน ส่วนที่ 1 ข้อมูลทั่วไปของผู้ตอบแบบสอบถาม ส่วนที่ 2 แนวโน้มการประกอบกิจการ และส่วนที่ 3 ความเห็นการยกระดับนิคมอุตสาหกรรมเป็นเขตส่งเสริมเศรษฐกิจพิเศษ

ส่วนที่ 1 ข้อมูลทั่วไปของผู้ตอบแบบสอบถาม ผู้ตอบแบบสอบถามส่วนใหญ่ประกอบกิจการประเภทอุปกรณ์ยานยนต์และชิ้นส่วนยานยนต์ อุปกรณ์ไฟฟ้าและชิ้นส่วนอิเล็กทรอนิกส์ รวมทั้งสิ้น 20 โรงงาน (คิดเป็นร้อยละ 55.8 ของทั้งหมด) ซึ่งจัดอยู่ในกลุ่มอุตสาหกรรมเป้าหมาย ซึ่งเป็นบริษัทขนาดใหญ่ที่มีทุนจดทะเบียนมากกว่า 500 ล้านบาท (คิดเป็นร้อยละ 38.9 ของทั้งหมด) และผลประกอบการของบริษัทมากกว่า 500 ล้านบาทต่อปี (คิดเป็นร้อยละ 50 ของทั้งหมด) และระยะเวลาในการประกอบกิจการมากกว่า 15 ปีขึ้นไป (คิดเป็นร้อยละ 75 ของทั้งหมด)

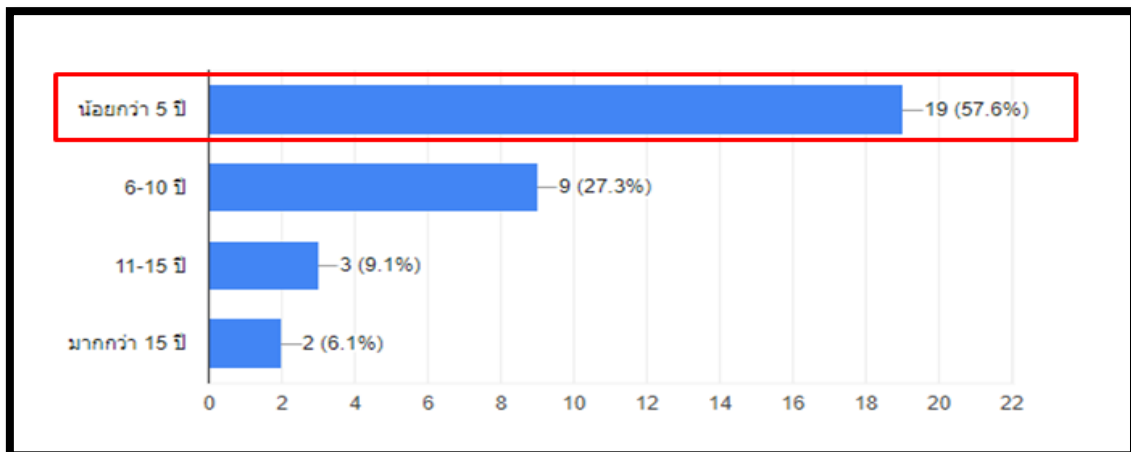


8.1 แผนภูมิแสดงประเภทกิจการผู้ตอบแบบสอบถาม

ส่วนที่ 2 แนวโน้มการประกอบกิจการ ผู้ประกอบกิจการส่วนใหญ่เกือบร้อยละ 90 มีแนวโน้มขยายกิจการ โดยวิธีการที่ผู้ประกอบการเลือกมากที่สุดคือ การใช้เทคโนโลยีสมัยใหม่และปรับปรุงเครื่องจักรให้ทันสมัย ร้อยละ 69.7 รองลงมาเป็นการขยายการผลิตและระบบโลจิสติกส์ ร้อยละ 15.2 และด้วยวิธีการบริหารทรัพยากรบุคคล/เพิ่มจำนวนแรงงาน และการวิจัยและพัฒนาผลิตภัณฑ์ตามลำดับ ตามรายละเอียดภาพที่ 7.2 และคาดว่าจะใช้เวลาขยายกิจการได้ในระยะเวลาไม่เกิน 5 ปี มากที่สุดถึงร้อยละ 57.6 ตามรายละเอียดภาพที่ 7.3

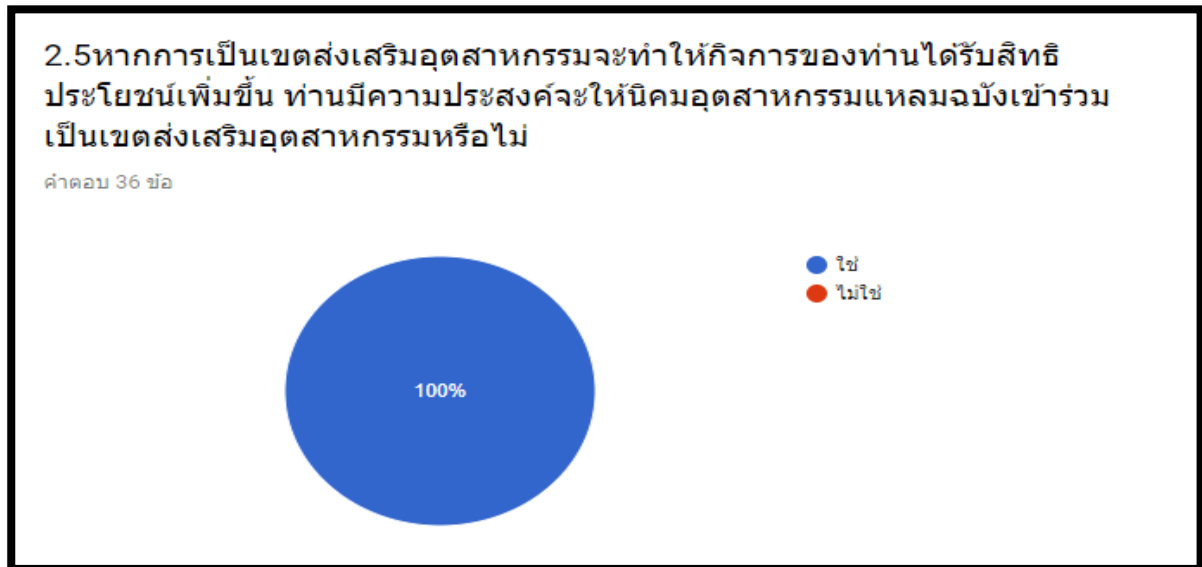


8.2 แผนภูมิแสดงรูปแบบการขยายกิจการ

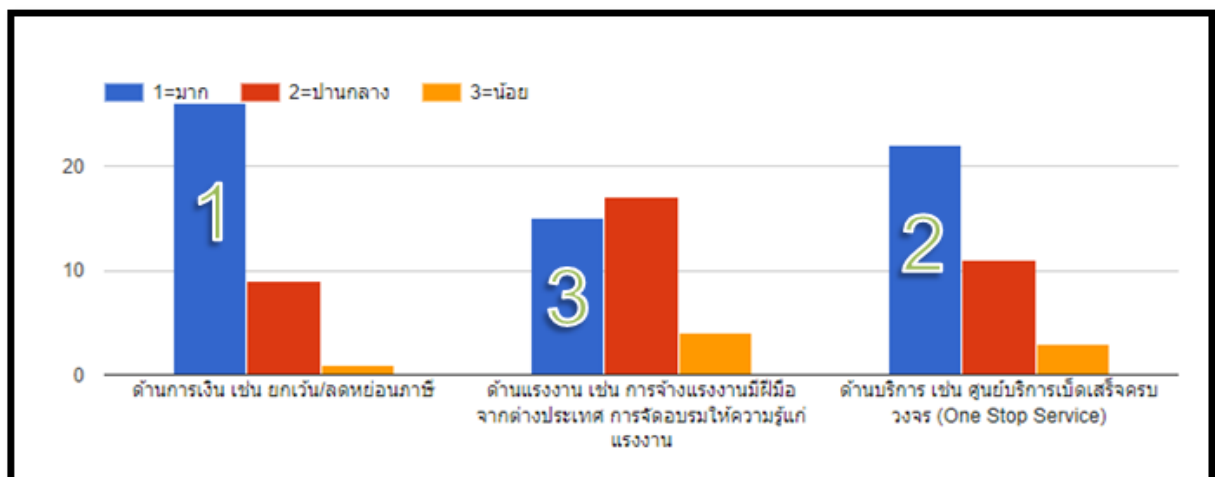


8.3 แผนภูมิแสดงระยะเวลาที่คาดว่าจะใช้ในการขยายกิจการ

ผู้ประกอบการตอบแบบสอบถามรวมทั้งสิ้น 37 ราย ยินดีเข้าร่วมเป็นเขตส่งเสริมอุตสาหกรรม หากกิจการจะได้รับผลประโยชน์ที่เพิ่มขึ้น ตามรายละเอียดภาพที่ 7.4 โดยสิทธิประโยชน์ที่ผู้ประกอบการต้องการได้รับมากที่สุดคือด้านการเงิน (26 ราย) รองลงมาเป็นด้านบริการ (22 ราย) และด้านแรงงาน (15 ราย) ตามรายละเอียดภาพที่ 7.5



8.4 แผนภูมิแสดงความพึงพอใจการเข้าร่วมเป็นเขตส่งเสริมอุตสาหกรรม



8.5 แผนภูมิแสดงสิทธิประโยชน์ที่ผู้ประกอบการต้องการได้รับ

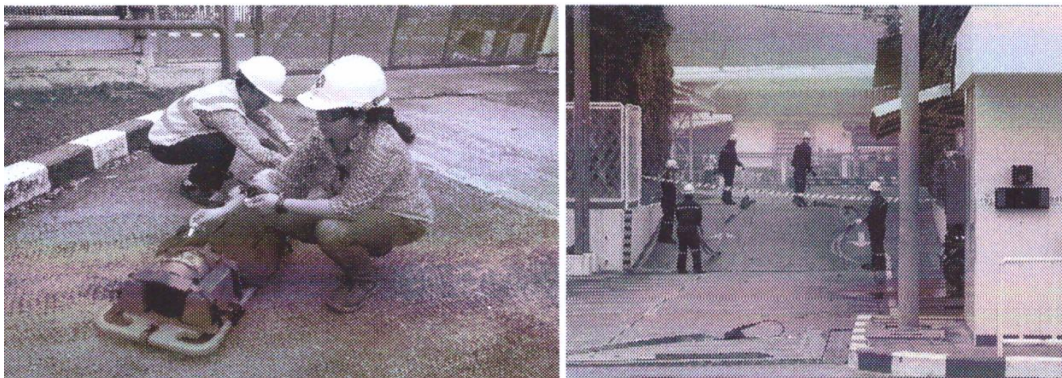
9 การดำเนินงานด้านการแสดงความรับผิดชอบต่อสังคม

นิคมอุตสาหกรรมแหลมฉบัง มีการดำเนินงานด้านสังคมอย่างต่อเนื่อง ซึ่งใช้กลยุทธ์ในการสร้างความเชื่อมั่นและการยอมรับจากชุมชน (CSR in Process) และการยกระดับความพึงพอใจของชุมชนและเสริมสร้างภาพลักษณ์ด้าน CSR ของ กนอ. (CSR After Process) โดยมีรายละเอียดกิจกรรมดังนี้

- **ด้านสาธารณสุข** ปัจจุบันมีการจัดตั้งคลินิกเวชกรรมวิภาราม สาขาแหลมฉบัง บริเวณสำนักงานนิคมอุตสาหกรรมแหลมฉบัง โดยภายในรัศมี 5 กิโลเมตรรอบนิคมฯ ยังมีโรงพยาบาลแหลมฉบัง และโรงพยาบาลแหลมฉบังอินเตอร์ ซึ่งมีศักยภาพในการรักษาพยาบาล และสามารถรองรับและให้บริการรักษาพยาบาลอย่างเพียงพอ โดยนิคมฯ มีการจัดตั้งคณะทำงานควบคุมภาวะฉุกเฉิน และจัดทำแผนปฏิบัติการฉุกเฉิน ตลอดจนมีการฝึกซ้อมแผนฉุกเฉินเป็นประจำอย่างน้อยปีละ 1 ครั้ง



คลินิกเวชกรรมวิภาราม สาขาแหลมฉบัง



การซ้อมตอบโต้แผนฉุกเฉิน

สำนักงานนิคมอุตสาหกรรมแหลมฉบัง ร่วมกับเทศบาลนครแหลมฉบัง และบริษัทผู้ประกอบการในนิคมฯ จัดกิจกรรมออกหน่วยสร้างเสริมสุขภาพชุมชน โดยให้บริการด้านสาธารณสุข การตรวจโรคทั่วไป ทันตกรรม และ ฉีดยาป้องกันโรคพิษสุนัขบ้าให้กับสัตว์ มีผู้สนใจเข้าร่วมกิจกรรมมากกว่า 500 คน เมื่อวันที่ 29 มีนาคม 2561



กิจกรรมตามขนบธรรมเนียมประเพณีไทยและกิจกรรมทางศาสนา อื่นๆ

โครงการ “พี่น้องแรงงานเดินทางปลอดภัยไป – กลับ ปี 61” ส่งเสริมการก่อให้เกิดความปลอดภัยในการใช้รถใช้ถนน ในช่วงเทศกาลสงกรานต์ ซึ่งจะลดการสูญเสียชีวิตจากอุบัติเหตุ อุบัติภัยบนท้องถนน



กิจกรรมทอดผ้าป่าสามัคคีมหากุศล

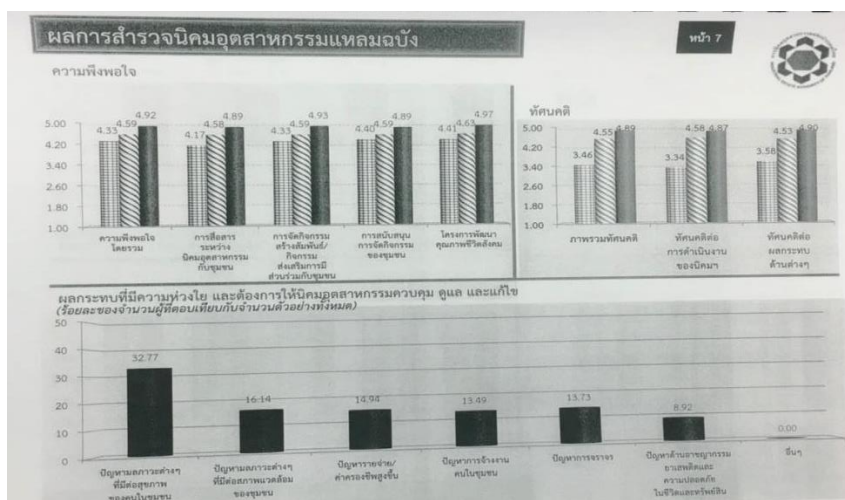
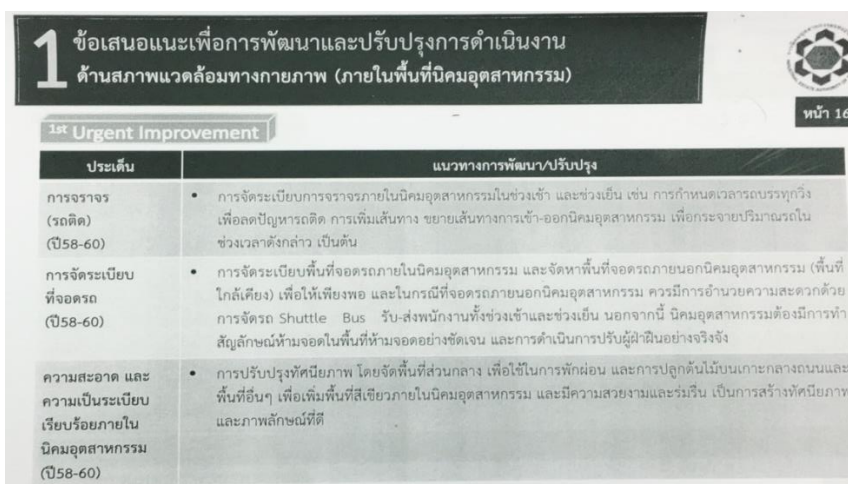


การรับฟังความคิดเห็น และข้อเสนอแนะ เครือข่าย ECO- Green Network

สำนักงานนิคมอุตสาหกรรมแหลมฉบัง จัดการประชุมรับฟังความคิดเห็นและข้อเสนอแนะ การจัดการกิจกรรมเครือข่าย ECO Green Network เพื่อพัฒนานิคมอุตสาหกรรม สร้างเครือข่ายการมีส่วนร่วม การอยู่ร่วมกันของภาคอุตสาหกรรม สังคม และสิ่งแวดล้อม ซึ่งจะนำไปจัดทำแผนพัฒนาการดำเนินงานของแผนแม่บทด้าน CSR ต่อไป โดยมีประชาชนเข้าร่วมประชุมประมาณ 100 คน เมื่อวันที่ 15 กุมภาพันธ์ 2561

ทั้งนี้ผู้เข้าร่วมประชุมได้เสนอความคิดเห็นและข้อเสนอแนะการแก้ไขปัญหาต่างๆ ต่อผู้บริหารนิคมอุตสาหกรรมแหลมฉบัง เช่น ปัญหาการจราจรติดขัดและที่จอดรถภายในนิคมฯ ปัญหาถนนชำรุด ต้องการให้พัฒนาให้ดีขึ้น เพื่อความสะดวกในการเดินทาง การเพิ่มพื้นที่สีเขียว การขุดลอกคลอง การขยายสิทธิสวัสดิการสถานพยาบาลและสถานศึกษาครอบคลุมถึงลูกหลานของพนักงาน เป็นต้น

ผลการสำรวจความพึงพอใจของประชาชนโดยรอบที่มีต่อนิคมอุตสาหกรรมแหลมฉบังพบว่าประชาชนส่วนใหญ่มีความพึงพอใจโดยรวมและภาพรวมทัศนคติอยู่ในระดับสูงมาก อย่างไรก็ตามประชาชนมีข้อกังวลปัญหาที่ต้องการให้นิคมอุตสาหกรรมเร่งดำเนินการแก้ไขปรับปรุง มากเป็นอันดับ 1 คือ ปัญหามลภาวะต่างๆที่มีต่อสุขภาพของชุมชน ดังแสดงในรูปแผนภูมิด้านล่าง



10 มาตรการเยียวยาผลกระทบที่อาจเกิดต่อชุมชนในพื้นที่

นิคมอุตสาหกรรมแหลมฉบังจัดให้มีการประชุมรับฟังความคิดเห็นและข้อเสนอแนะ การประเมินผลกระทบสิ่งแวดล้อม ได้แก่ ด้านทรัพยากรกายภาพ ด้านทรัพยากรชีวภาพและนิเวศวิทยา ด้านคุณค่าการใช้ประโยชน์ของมนุษย์ คุณค่าคุณภาพชีวิตและด้าน สุขภาพ ให้แก่ประชาชนโดยรอบนิคมอุตสาหกรรม โดยข้อเสนอแนะและความคิดเห็นจากการจัดประชุมรับฟัง ความคิดเห็นประชาชน จะนำไปกำหนดมาตรการป้องกันแก้ไขผลกระทบสิ่งแวดล้อม รวมทั้งมาตรการการติดตามตรวจสอบผลกระทบสิ่งแวดล้อม

กล่าวโดยสรุป นิคมอุตสาหกรรมแหลมฉบังดำเนินกิจกรรมต่างๆ โดยคำนึงถึง ความรับผิดชอบต่อสังคมและสิ่งแวดล้อมขององค์กร และจัดกิจกรรมเสริมสร้างการมีส่วนร่วมของประชาชน/กลุ่มผู้เกี่ยวข้องอย่างต่อเนื่อง ไม่เพียงแต่เพื่อสร้างภาพลักษณ์ที่ดีต่อนิคมอุตสาหกรรมเท่านั้น ยังเป็นการสร้างให้ประชาชนเกิดความรู้สึกเป็นเจ้าของ สร้างความกระตือรือร้นให้ความร่วมมือปฏิบัติ และสร้างความเข้าใจระหว่างกลุ่มต่างๆ เช่น ภาคอุตสาหกรรมกับภาคประชาชน ภาคประชาชนด้วยกัน เป็นต้น นอกจากนั้นจะทำให้บริษัทฯ ทราบปัญหาที่แท้จริงเพื่อนำไปสู่การแก้ไขปัญหที่ตรงเป้าหมาย และเป็นการเตรียมความพร้อมรับมือปัญหาที่จะตามมาในอนาคตหากมีประชาชน / กลุ่มโรงงาน เข้ามาอยู่ในพื้นที่มากขึ้น



บรรยากาศการประชุมรับฟังความคิดเห็นและข้อเสนอแนะ

