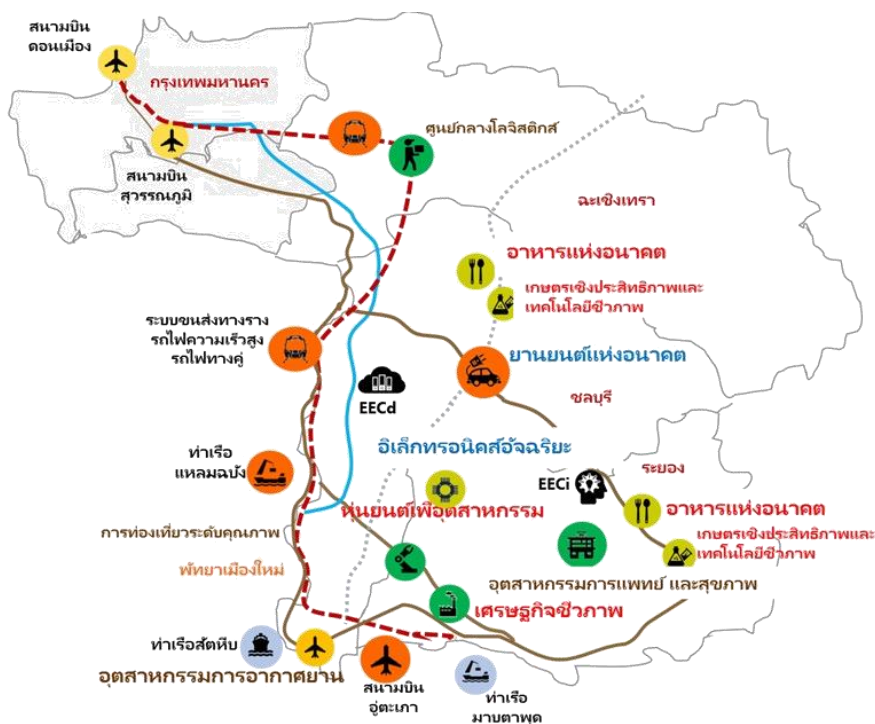




คู่มือ

การจัดตั้งหรือเปลี่ยนแปลงเขตส่งเสริมเศรษฐกิจพิเศษ



1 พฤษภาคม 2564
(ฉบับปรับปรุงครั้งที่ 2)



คำนำ

มติคณะรัฐมนตรี เมื่อวันที่ 28 มิถุนายน 2559 มีมติเห็นชอบโครงการพัฒนาระเบียงเศรษฐกิจภาคตะวันออก (Eastern Economic Corridor Development : EEC) เพื่อให้เป็นเขตเศรษฐกิจชั้นนำของอาเซียน โดยมุ่งเน้นการส่งเสริม 10 อุตสาหกรรมเป้าหมาย ให้เป็นกลไกในการขับเคลื่อนเศรษฐกิจอนาคต (New Engine of Growth) มีพื้นที่ดำเนินงานใน 3 จังหวัดภาคตะวันออก ได้แก่ จังหวัดฉะเชิงเทรา ชลบุรี และระยอง โดยดำเนินการพัฒนาอุตสาหกรรม การพัฒนาโครงสร้างพื้นฐาน และการพัฒนาเมืองใหม่ ดังนั้น เพื่อสนับสนุนการพัฒนาระเบียงเศรษฐกิจพิเศษภาคตะวันออก และอำนวยความสะดวกในลักษณะบูรณาการ การจัดตั้ง กำกับดูแล และควบคุมการพัฒนาพื้นที่ระเบียงเศรษฐกิจพิเศษภาคตะวันออกให้ได้มาตรฐานระดับสากล มีความปลอดภัยต่อชุมชนและสิ่งแวดล้อม และเพื่อประโยชน์ในการพัฒนาอุตสาหกรรมของประเทศไปสู่การใช้เทคโนโลยีขั้นสูง สร้างนวัตกรรม และเป็นมิตรกับสิ่งแวดล้อม รวมทั้งการพัฒนาขีดความสามารถในการแข่งขันของประเทศในด้านต่าง ๆ โดยได้มีคำสั่งหัวหน้ารักษาความสงบแห่งชาติ (คสช.) ที่ 2/2560 เมื่อวันที่ 17 มกราคม 2560 เรื่อง การพัฒนาระเบียงเศรษฐกิจพิเศษภาคตะวันออก เพื่อส่งเสริมและสนับสนุนการจัดตั้งเขตพัฒนา เศรษฐกิจพิเศษเพื่อส่งเสริมการค้าและการลงทุนและการอำนวยความสะดวกในการประกอบกิจการ อันเป็นปัจจัยสำคัญต่อการพัฒนาขีดความสามารถในการแข่งขันของประเทศ และเพื่อกระจายการพัฒนาไปยังพื้นที่ต่าง ๆ โดยเหมาะสมกับศักยภาพของพื้นที่อันเป็นการพัฒนาคุณภาพชีวิตของประชาชน ให้ทั่วถึง ซึ่งนโยบายดังกล่าวสอดคล้องกับนโยบายของรัฐบาล

ทั้งนี้ เพื่อให้การดำเนินนโยบายโครงการพัฒนาระเบียงเศรษฐกิจพิเศษภาคตะวันออก (Eastern Economic Corridor) มีความต่อเนื่องและเป็นรูปธรรม จึงได้กำหนดให้มีการตราพระราชบัญญัติเขตพัฒนาพิเศษภาคตะวันออก พ.ศ.2561 มีผลบังคับใช้ตั้งแต่วันที่ 15 พฤษภาคม 2561 เป็นต้นมา เพื่อรองรับการพัฒนาโครงการอย่างต่อเนื่องในอนาคต ส่งเสริมและสนับสนุนการพัฒนาพื้นที่โครงการ ส่งเสริมการค้าและการลงทุน การอำนวยความสะดวกในการประกอบกิจการอันเป็นปัจจัยสำคัญต่อการพัฒนาขีดความสามารถในการแข่งขันของประเทศ โดยกำหนดให้คณะกรรมการนโยบายมีอำนาจประกาศจัดตั้ง “เขตส่งเสริมเศรษฐกิจพิเศษ” (เดิมเรียกว่า “เขตส่งเสริม” ตามคำสั่งที่ คสช.2/2560 ลงวันที่ 17 มกราคม 2560) ภายในพื้นที่เขตพัฒนาพิเศษภาคตะวันออก เพื่อเป็นพื้นที่ส่งเสริมเศรษฐกิจที่ใช้เทคโนโลยีขั้นสูงสร้างนวัตกรรม และเป็นมิตรกับสิ่งแวดล้อม รวมทั้งการพัฒนาขีดความสามารถในการแข่งขันในด้านต่าง ๆ

ดังนั้น เพื่อเป็นการอำนวยความสะดวกให้แก่ผู้ปฏิบัติงานและใช้เป็นแนวทางในการดำเนินงานพร้อมทั้งเผยแพร่ให้ผู้สนใจจัดตั้งหรือเปลี่ยนแปลงเขตส่งเสริมเศรษฐกิจพิเศษ ได้สามารถเข้าใจ หลักเกณฑ์เงื่อนไข และวิธีการขั้นตอนการพิจารณาคำขอจัดตั้งหรือเปลี่ยนแปลงเขตส่งเสริมเศรษฐกิจพิเศษ สกพอ. จึงเห็นสมควรปรับปรุงคู่มือการจัดตั้งหรือขยายเขตส่งเสริมเศรษฐกิจพิเศษ ฉบับเดือนพฤศจิกายน 2563 (ฉบับปรับปรุง) เป็นคู่มือการจัดตั้งหรือเปลี่ยนแปลงเขตส่งเสริมเศรษฐกิจพิเศษ เดือนพฤษภาคม 2564 (ฉบับปรับปรุงครั้งที่ 2) ขึ้น โดยรวบรวมประกาศคณะกรรมการนโยบายเขตพัฒนาพิเศษภาคตะวันออก ประกาศสำนักงานคณะกรรมการนโยบายเขตพัฒนาพิเศษภาคตะวันออก และระเบียบสำนักงานคณะกรรมการ นโยบายเขตพัฒนาพิเศษภาคตะวันออกที่เกี่ยวข้องไว้ในเล่มเดียวกัน เพื่อให้เกิดความสะดวก และสอดคล้องกับสถานการณ์ปัจจุบัน รวมทั้งเป็นไปตามแนวทางปฏิบัติที่ สกพอ. ซึ่งคำนึงถึงวัตถุประสงค์ที่กำหนดไว้ใน พ.ร.บ.เขตพัฒนาพิเศษภาคตะวันออก พ.ศ. 2561

สำนักงานคณะกรรมการนโยบายเขตพัฒนาพิเศษภาคตะวันออก (สกพอ.)

พฤษภาคม 2564



สารบัญ

ส่วนที่ 1 : บทนำ	3 - 7
1) ความหมายของเขตส่งเสริมเศรษฐกิจพิเศษ	3
2) วัตถุประสงค์การจัดตั้งเขตส่งเสริมเศรษฐกิจพิเศษ	4
3) อุตสาหกรรมเป้าหมายพิเศษในพื้นที่เขตส่งเสริมเศรษฐกิจพิเศษ	4
4) รูปแบบการจัดตั้งเขตส่งเสริมเศรษฐกิจพิเศษ	5
5) สิทธิประโยชน์การลงทุนในเขตส่งเสริมเศรษฐกิจพิเศษ	7 - 8
ส่วนที่ 2 : หลักเกณฑ์ เงื่อนไข ในการจัดตั้งหรือเปลี่ยนแปลงเขตส่งเสริมเศรษฐกิจพิเศษ	9
1) คุณสมบัติของผู้เสนอโครงการจัดตั้งหรือเปลี่ยนแปลงเขตส่งเสริมเศรษฐกิจพิเศษ	9
2) หลักเกณฑ์และเงื่อนไขการจัดตั้งหรือเปลี่ยนแปลงเขตส่งเสริมเศรษฐกิจพิเศษ	9
3) เอกสารประกอบการยื่นคำขอจัดตั้งหรือเปลี่ยนแปลงเขตส่งเสริมเศรษฐกิจพิเศษ	9 - 10
ส่วนที่ 3 : วิธีการยื่นคำขอจัดตั้งหรือเปลี่ยนแปลงเขตส่งเสริมเศรษฐกิจพิเศษ	11
1) รายละเอียดโครงการจัดตั้งหรือเปลี่ยนแปลงเขตส่งเสริมเศรษฐกิจพิเศษ	11 - 12
2) รายละเอียดผู้ยื่นคำขอจัดตั้งหรือเปลี่ยนแปลงเขตส่งเสริมเศรษฐกิจพิเศษ	12
ส่วนที่ 4 : การพิจารณาคำขอจัดตั้งหรือเปลี่ยนแปลงเขตส่งเสริมเศรษฐกิจพิเศษ	13
ส่วนที่ 5 : ค่าใช้จ่ายและค่าบริการในการจัดตั้ง/เปลี่ยนแปลงเขตส่งเสริมเศรษฐกิจพิเศษ	14
แบบฟอร์มการยื่นคำขอการจัดตั้งหรือเปลี่ยนแปลงเขตส่งเสริมเศรษฐกิจพิเศษ	15 - 22
แบบหนังสือให้ความยินยอมการเยียวยาผลกระทบที่อาจเกิดขึ้น	23
แผนภาพแสดงขั้นตอนการจัดตั้งหรือเปลี่ยนแปลงเขตส่งเสริมเศรษฐกิจพิเศษ	24
ภาคผนวก	
ภาคผนวก ก ประกาศคณะกรรมการนโยบายเขตพัฒนาพิเศษภาคตะวันออก เรื่อง การกำหนด อุตสาหกรรมเป้าหมายพิเศษในพื้นที่เขตพัฒนาพิเศษภาคตะวันออก	25 - 26
ภาคผนวก ข ประกาศสำนักงานคณะกรรมการนโยบายเขตพัฒนาพิเศษภาคตะวันออก เรื่อง หลักเกณฑ์ วิธีการ และเงื่อนไขในการขอให้ประกาศเขตส่งเสริมเศรษฐกิจพิเศษ พ.ศ. 2562	27 - 32
ภาคผนวก ค ประกาศสำนักงานคณะกรรมการนโยบายเขตพัฒนาพิเศษภาคตะวันออก เรื่อง มาตรฐานระบบสาธารณสุขปึกค สิ่งอำนวยความสะดวกในเขตส่งเสริมเศรษฐกิจพิเศษ เพื่อกิจการอุตสาหกรรม รูปแบบการพัฒนาพื้นที่ เพื่อรองรับอุตสาหกรรมเป้าหมายพิเศษ เฉพาะด้าน พ.ศ. 2562	33 - 40
ภาคผนวก ง ระเบียบสำนักงานคณะกรรมการนโยบายเขตพัฒนาพิเศษภาคตะวันออก ว่าด้วย การรับฟังความคิดเห็นและข้อเสนอประกอบการพิจารณาจัดตั้ง เปลี่ยนแปลง หรือยุบเลิกเขตส่งเสริมเศรษฐกิจพิเศษ พ.ศ. 2564	41 - 44



ส่วนที่ 1 : บทนำ

เพื่อให้การดำเนินนโยบายโครงการพัฒนาระเบียงเศรษฐกิจพิเศษภาคตะวันออก (Eastern Economic Corridor : EEC) ซึ่งครอบคลุมพื้นที่ 3 จังหวัดในภาคตะวันออก ได้แก่ จังหวัดฉะเชิงเทรา ชลบุรี และระยอง มีความต่อเนื่องและเป็นรูปธรรม โดยเฉพาะด้านการจัดตั้งเขตส่งเสริมเศรษฐกิจพิเศษ สกพอ. จึงได้ดำเนินการ เพิ่มเติมรายละเอียดสาระสำคัญของหลักเกณฑ์เงื่อนไข และวิธีการขั้นตอน การพิจารณาคำขอจัดตั้งหรือขยายเขตส่งเสริม ให้สอดคล้องกับพระราชบัญญัติเขตพัฒนาพิเศษภาคตะวันออก พ.ศ. 2561 มีผลบังคับใช้ตั้งแต่วันที่ 15 พฤษภาคม 2561 เป็นต้นมา เพื่อรองรับการพัฒนาโครงการอย่างต่อเนื่องในอนาคต ส่งเสริมและสนับสนุนการพัฒนาพื้นที่โครงการ ส่งเสริมการค้า และการลงทุน การอำนวยความสะดวกในการประกอบกิจการอันเป็นปัจจัยสำคัญต่อการพัฒนาขีดความสามารถในการแข่งขันของประเทศ

อย่างไรก็ตาม การดำเนินการใดๆ ภายใต้คำสั่ง คสช.ที่ 2/2560 วันที่ 17 มกราคม 2560 ก่อนพระราชบัญญัติเขตพัฒนาพิเศษภาคตะวันออก ประกาศบังคับใช้ ยังคงมีผลใช้บังคับได้ จนกว่าจะได้มีมติให้ยกเลิกหรือกำหนดเป็นอย่างอื่น ตามที่ปรากฏในบทเฉพาะกาลมาตรา 67 และมาตรา 71 แห่งพระราชบัญญัติเขตพัฒนาพิเศษภาคตะวันออก พ.ศ. 2561

1) ความหมายของ เขตส่งเสริมเศรษฐกิจพิเศษ

“เขตส่งเสริมเศรษฐกิจพิเศษ” หมายถึง พื้นที่ใน 3 จังหวัดภาคตะวันออก หรือพื้นที่อื่นที่กำหนดเพิ่มเติม ตามมาตรา 6 ที่คณะกรรมการนโยบายประกาศและกำหนดเป็นเขตส่งเสริมเศรษฐกิจพิเศษ ตามมาตรา 39 - 42 แห่งพระราชบัญญัติเขตพัฒนาพิเศษภาคตะวันออก พ.ศ. 2561

ทั้งนี้ ก่อนการกำหนดเขตส่งเสริมเศรษฐกิจพิเศษ ให้จัดทำการศึกษาความเป็นไปได้ ในการดำเนินการ ประโยชน์ ผลกระทบ และมาตรการเยียวยาผลกระทบที่อาจเกิดขึ้น แก่ประชาชนหรือชุมชนที่อาจได้รับความเดือดร้อนหรือเสียหาย พร้อมทั้งจัดทำร่างแผนผังการใช้ประโยชน์ในที่ดินในเขตส่งเสริมเศรษฐกิจพิเศษ โดยให้ คำนึงถึงความสัมพันธ์ กับชุมชน สุขภาวะของประชาชน สภาพแวดล้อม และระบบนิเวศตามหลักการพัฒนาอย่างยั่งยืนด้วย ทั้งนี้ โดยให้สร้างความรับรู้ที่ถูกต้องแก่ประชาชนในพื้นที่ และรับฟังความคิดเห็นและข้อเสนอแนะ ของผู้มีส่วนได้เสีย ประชาชน และชุมชนที่เกี่ยวข้อง เพื่อประกอบการพิจารณาด้วย (มาตรา 30 วรรคสาม แห่ง พ.ร.บ.เขตพัฒนาพิเศษภาคตะวันออก พ.ศ. 2561) และให้เผยแพร่ผลการศึกษาและร่างแผนผังดังกล่าวในระบบเครือข่ายสารสนเทศของ สำนักงานและวิธีการอื่นที่ทำให้ประชาชนทราบได้เป็นการทั่วไปด้วย



2) วัตถุประสงค์การจัดตั้งเขตส่งเสริมเศรษฐกิจพิเศษ

เพื่อประโยชน์ในการพัฒนาอุตสาหกรรมของประเทศไปสู่การใช้เทคโนโลยีขั้นสูง สร้างนวัตกรรม และเป็นมิตรกับสิ่งแวดล้อม รวมทั้งการพัฒนาขีดความสามารถในการแข่งขันในด้านต่าง ๆ คณะกรรมการนโยบายอาจกำหนดให้มีเขตส่งเสริมเศรษฐกิจพิเศษขึ้น เพื่อพัฒนาและส่งเสริมอุตสาหกรรมเป้าหมายพิเศษด้านใดด้านหนึ่งหรือหลายด้าน หรือเพื่อส่งเสริมให้เกิดกิจการที่เกี่ยวข้องหรือเป็นประโยชน์ต่อการพัฒนาและส่งเสริมอุตสาหกรรมเป้าหมายพิเศษหรือเพื่อให้เกิดการถ่ายทอดความรู้ ความเชี่ยวชาญจากผู้ประกอบกิจการในเขตส่งเสริมเศรษฐกิจพิเศษ สถาบันการศึกษาหรือสถาบันวิจัย ที่มีศักยภาพสูงด้วย

3) อุตสาหกรรมเป้าหมายพิเศษในพื้นที่เขตส่งเสริมเศรษฐกิจพิเศษ

“อุตสาหกรรมเป้าหมายพิเศษ” หมายถึง อุตสาหกรรมที่คณะกรรมการนโยบายประกาศกำหนด โดยกำหนดจาก 12 อุตสาหกรรมเป้าหมายทั้งหมดหรือบางส่วน หรืออุตสาหกรรมอื่นนอกเหนือจากอุตสาหกรรมเป้าหมาย โดยอาจรวมถึงอุตสาหกรรมบริการ อุตสาหกรรมท่องเที่ยวและการจัดประชุม หรืออุตสาหกรรมอื่นใดด้วยก็ได้ แต่อย่างน้อยต้องประกอบด้วยอุตสาหกรรมด้านต่าง ๆ ซึ่งประกอบด้วย

อุตสาหกรรมเดิม ที่ต่อยอดเพื่อสร้างมูลค่าเพิ่ม (FIRST S – CURVE) จำนวน 5 ประเภทอุตสาหกรรม ได้แก่

- (1) อุตสาหกรรมยานยนต์สมัยใหม่
- (2) อุตสาหกรรมอิเล็กทรอนิกส์อัจฉริยะ
- (3) อุตสาหกรรมการท่องเที่ยวกลุ่มรายได้ดีและการท่องเที่ยวเชิงสุขภาพ
- (4) อุตสาหกรรมการเกษตรและเทคโนโลยีชีวภาพ
- (5) อุตสาหกรรมการแปรรูปอาหาร

อุตสาหกรรมแห่งอนาคต เพื่อยกระดับมูลค่าอุตสาหกรรม (NEW S – CURVE) จำนวน 5 ประเภทอุตสาหกรรม ได้แก่

- (1) อุตสาหกรรมหุ่นยนต์
- (2) อุตสาหกรรมการบินและโลจิสติกส์
- (3) อุตสาหกรรมเชื้อเพลิงชีวภาพและเคมีชีวภาพ
- (4) อุตสาหกรรมดิจิทัล
- (5) อุตสาหกรรมการแพทย์ครบวงจร

อุตสาหกรรมเพื่อกิจการพิเศษ จำนวน 2 ประเภทอุตสาหกรรม ได้แก่

- (1) อุตสาหกรรมป้องกันประเทศ
- (2) อุตสาหกรรมพัฒนาบุคลากรและการศึกษา



4) รูปแบบการจัดตั้งเขตส่งเสริมเศรษฐกิจพิเศษ

การจัดตั้งเขตส่งเสริมเศรษฐกิจพิเศษ มี 2 รูปแบบ ได้แก่

รูปแบบที่ 1 : “เขตส่งเสริมเศรษฐกิจพิเศษเพื่อกิจการพิเศษ” หมายถึง พื้นที่ที่จัดตั้งขึ้นเพื่อจัดทำโครงสร้างพื้นฐานและระบบสาธารณูปโภคที่มีประสิทธิภาพ มีความต่อเนื่องและเชื่อมโยงกันอย่างเป็นระบบโดยสมบูรณ์ พัฒนาพื้นที่ให้มีความทันสมัย เช่น เขตส่งเสริมเศรษฐกิจพิเศษ : เมืองการบินภาคตะวันออก (EECa), เขตส่งเสริมเศรษฐกิจพิเศษ : เขตนวัตกรรมระเบียงเศรษฐกิจพิเศษภาคตะวันออก (EECI), เขตส่งเสริมเศรษฐกิจพิเศษ : เขตส่งเสริมอุตสาหกรรมและนวัตกรรมดิจิทัล (EECd) เป็นต้น

รูปแบบที่ 2 : “เขตส่งเสริมเศรษฐกิจพิเศษเพื่อกิจการอุตสาหกรรม” หมายถึง พื้นที่ส่งเสริมเพื่อรองรับกลุ่มอุตสาหกรรมเป้าหมายพิเศษ และมีการพัฒนาระบบสาธารณูปโภค สิ่งอำนวยความสะดวก และบริการที่จำเป็นต่อการประกอบกิจการอุตสาหกรรม ประกอบด้วย

1.1 รูปแบบนิคมอุตสาหกรรม หมายถึง พื้นที่ทำการจัดสรรที่ดินเพื่อขายหรือให้เช่า ตามกฎหมายว่าด้วยการนิคมอุตสาหกรรมแห่งประเทศไทย (กนอ.) โดยมีการกำหนดการใช้ประโยชน์ที่ดิน เพื่อรองรับอุตสาหกรรมเป้าหมายพิเศษ และมีการพัฒนาระบบสาธารณูปโภค สิ่งอำนวยความสะดวก และบริการที่จำเป็นต่อการประกอบกิจการอุตสาหกรรม

1.2 รูปแบบการพัฒนาพื้นที่เพื่อรองรับอุตสาหกรรมเป้าหมายพิเศษเฉพาะด้าน (Cluster) หมายถึงการพัฒนาพื้นที่เพื่อขายหรือให้เช่า ตามกฎหมายอื่น ที่ไม่ใช่กฎหมายว่าด้วยการนิคมอุตสาหกรรมแห่งประเทศไทย โดยมีรายละเอียดดังนี้

1.2.1 กิจการเป้าหมาย : รองรับอุตสาหกรรมเป้าหมายพิเศษเฉพาะด้าน (Cluster) ด้านใดด้านหนึ่งเท่านั้น และกิจการอื่นที่สอดคล้องกับอุตสาหกรรมเป้าหมายพิเศษเฉพาะด้าน (Cluster) นั้น

1.2.2 ขนาดพื้นที่ : ขนาดพื้นที่ที่มีความเหมาะสม มีศักยภาพรองรับการพัฒนาประเภทกิจการอุตสาหกรรมเป้าหมายพิเศษนั้นๆ และมีความต่อเนื่องเป็นแปลงเดียวกัน

1.2.3 มาตรฐานระบบสาธารณูปโภคฯ : จะต้องดำเนินการพัฒนาระบบสาธารณูปโภค สิ่งอำนวยความสะดวก บริการที่จำเป็นต่อการประกอบกิจการอุตสาหกรรม และมีมาตรฐานระบบสาธารณูปโภค สอดคล้องกับมาตรฐาน ระบบสาธารณูปโภคสิ่งอำนวยความสะดวก บริการที่จำเป็นต่อการประกอบกิจการ



อุตสาหกรรม ตามที่ สกพอ. ประกาศกำหนด ภายใต้หลักการออกแบบที่เป็นสากล และมีการนำเทคโนโลยีสิ่งอำนวยความสะดวก มาประยุกต์ใช้

1.2.4 การตรวจสอบมาตรฐานระบบสาธารณูปโภคฯ : สกพอ.มอบหมายให้ กบอ. หรือหน่วยงานอื่นที่มีประสิทธิภาพ เป็นผู้พิจารณาตรวจสอบ และรับรองมาตรฐาน ให้สอดคล้องกับมาตรฐาน ระบบสาธารณูปโภคสิ่งอำนวยความสะดวก บริการที่จำเป็นต่อการประกอบกิจการอุตสาหกรรม ตามที่ สกพอ. ประกาศกำหนด โดยแต่ละรูปแบบมีวิธีดำเนินการ ดังนี้

ขั้นตอนการจัดตั้งหรือขยายเขตส่งเสริมเศรษฐกิจพิเศษ

ผู้พัฒนา	สกพอ.
1) จัดหาที่ดิน	1) การตรวจสอบเอกสาร คำขอจัดตั้งเขตหรือขยายส่งเสริมเศรษฐกิจพิเศษ
2) จัดทำรายงานการศึกษาความเป็นไปได้โครงการจัดตั้งหรือขยายเขตส่งเสริมเศรษฐกิจพิเศษ(FS)	2) เผยแพร่ FS/ผลการรับฟังความคิดเห็นฯ ผ่าน website สำนักงาน
3) จัดทำผังแม่บทการใช้ประโยชน์ที่ดิน	3) การพิจารณาคำขอจัดตั้งหรือขยายเขตส่งเสริมเศรษฐกิจพิเศษ โดยเสนอความเห็นต่อ กบอ. และเสนอต่อคณะกรรมการนโยบายพิจารณาให้ความเห็นชอบ และกรม.รับทราบตามลำดับ
4) จัดการรับฟังและสรุปผลการรับฟังข้อคิดเห็นและข้อเสนอแนะของผู้มีส่วนได้เสีย ประชาชน และชุมชนที่เกี่ยวข้องในพื้นที่ซึ่งเป็นที่ตั้งของการดำเนินโครงการเขตส่งเสริมเศรษฐกิจพิเศษ รวมทั้งเผยแพร่ผลสรุป ตามระเบียบ สกพอ.	4) สกพอ. แจ้งผลการพิจารณา
5) จัดทำ/จัดส่งรายงานการวิเคราะห์ผลกระทบสิ่งแวดล้อม (EIA) (ถ้าเป็นกิจกรรมที่เข้าข่ายต้องทำ EIA)	5) ประกาศเขตส่งเสริมเศรษฐกิจพิเศษ
6) จัดทำแนวคิดการก่อสร้างระบบสาธารณูปโภค สาธารณูปการและสิ่งอำนวยความสะดวกต่างๆ	6) กำกับดูแล มาตรฐานการให้บริการระบบสาธารณูปโภค สิ่งอำนวยความสะดวกและบริการที่จำเป็นต่าง ๆ ภายในพื้นที่
7) จัดทำหนังสือของเจ้าของกรรมสิทธิ์ที่ดินให้ความยินยอมที่จะเยียวยาแก่ประชาชน หรือชุมชนที่อาจได้รับผลกระทบ	7) ติดตามดูแลและให้คำแนะนำแก่หน่วยงานที่เกี่ยวข้อง เพื่อให้ปฏิบัติตามหลักเกณฑ์การจัดตั้งหรือขยายเขตส่งเสริมเศรษฐกิจพิเศษ เป็นไปตามหลักเกณฑ์ที่ สกพอ. กำหนด หรือตามมติของ กบอ. หรือคณะกรรมการนโยบาย
8) จัดทำผังจัดสรรที่ดิน (ถ้าเข้าข่ายต้องดำเนินการ)	
9) พัฒนาที่ดินโดยจัดให้มีระบบสาธารณูปโภค สิ่งอำนวยความสะดวกและบริการที่จำเป็นต่าง ๆ	
10) ขาย/ให้เช่าพื้นที่โครงการ	
11) บริการ ให้บริการ และบำรุงรักษา ระบบสาธารณูปโภค สิ่งอำนวยความสะดวกและบริการที่จำเป็นต่าง ๆ	



5) สิทธิประโยชน์การลงทุนในเขตส่งเสริมเศรษฐกิจพิเศษ

5.1) สิทธิประโยชน์ทางภาษีตาม พรบ. ส่งเสริมการลงทุน

- ยกเว้นภาษีเงินได้นิติบุคคลสำหรับบางกิจกรรมได้นานสูงสุด 13 ปี
- ยกเว้นอากรนำเข้าเครื่องจักร
- ยกเว้นอากรวัตถุดิบนำเข้าสำหรับการผลิตเพื่อการส่งออก และการวิจัยและพัฒนา
- เงินกองทุนสนับสนุนการพัฒนาเทคโนโลยีเป้าหมายตาม พรบ. เพิ่มขีดความสามารถในการแข่งขัน

5.2) สิทธิประโยชน์ทางภาษีตามประกาศกระทรวงการคลัง

- อัตราภาษีเงินได้บุคคลธรรมดา 17% สำหรับผู้เชี่ยวชาญต่างชาติที่เข้ามาทำงานในเขตส่งเสริมเศรษฐกิจพิเศษ อัตราภาษีเงินได้ 15% สำหรับผู้บริหารต่างชาติที่ทำงาน โดยมีการจัดตั้งสำนักงานใหญ่ หรือสำนักงานการค้าระหว่างประเทศในเขตพัฒนาพิเศษภาคตะวันออก
- สามารถหักค่าใช้จ่ายจากการลงทุน วิจัย พัฒนา และนวัตกรรม ได้สูงสุด 300% ผ่านการรับรองโครงการจาก สวทช.

รายละเอียดเพิ่มเติมติดต่อสำนักงานสรรพากรในพื้นที่

5.3) สิทธิพิเศษเฉพาะเขตส่งเสริมเศรษฐกิจพิเศษ

การถือกรรมสิทธิ์ที่ดิน/อาคารชุด/ระยะเวลาการเช่า

- นิติบุคคลต่างด้าวถือกรรมสิทธิ์ที่ดิน เพื่อประกอบกิจการในเขตส่งเสริมเศรษฐกิจพิเศษได้
- นิติบุคคลต่างด้าวถือกรรมสิทธิ์อาคารชุด เพื่อประกอบกิจการและอยู่อาศัยในเขตส่งเสริมเศรษฐกิจพิเศษได้
- การทำสัญญาเช่า เช่าช่วง ให้เช่า หรือให้เช่าช่วงที่ดินหรืออสังหาริมทรัพย์ ในเขตส่งเสริมเศรษฐกิจพิเศษได้ไม่เกิน 50 ปี และต่อสัญญาได้อีกไม่เกิน 49 ปี

การนำคนต่างด้าวเข้ามาและอยู่ในราชอาณาจักร

- สิทธิในการเข้าเมืองของผู้มีความรู้ความเชี่ยวชาญ ผู้บริหารหรือผู้ชำนาญการ และคู่สมรสและบุคคลซึ่งอยู่ในอุปการะ สามารถอาศัยในประเทศไทยได้สูงสุด 4 ปี



ธุรกรรมการเงิน

- สิทธิได้รับการยกเว้นกฎหมายว่าด้วยการควบคุมการแลกเปลี่ยนเงินตรา และใช้เงินตราต่างประเทศในเขตส่งเสริมเศรษฐกิจพิเศษ

สิทธิประโยชน์อื่น

- สิทธิได้รับประโยชน์เช่นเดียวกับผู้ประกอบการในเขตปลอดอากร คลังสินค้าทัณฑ์ หรือเขตประกอบการเสรี
- ผู้ประกอบวิชาชีพหรือผู้ขออนุญาตได้รับใบอนุญาต จดทะเบียน หรือรับรอง ให้ประกอบวิชาชีพ เพื่อกิจการในเขตส่งเสริมเศรษฐกิจพิเศษได้

5.4) ศูนย์การให้บริการเบ็ดเสร็จครบวงจร (One Stop Service)

เพื่ออำนวยความสะดวกการลงทุนในการอนุมัติ อนุญาตตามกฎหมาย ดังนี้

- กฎหมายว่าด้วยการขุดดินและการถมดิน
- กฎหมายว่าด้วยการควบคุมอาคาร
- กฎหมายว่าด้วยการจดทะเบียนเครื่องจักร
- กฎหมายว่าด้วยการสาธารณสุข
- กฎหมายว่าด้วยคนเข้าเมือง
- กฎหมายว่าด้วยทะเบียนพาณิชย์
- กฎหมายว่าด้วยโรงงาน
- กฎหมายว่าด้วยการจัดสรรที่ดิน



ส่วนที่ 2 : หลักเกณฑ์ เงื่อนไขในการจัดตั้งหรือเปลี่ยนแปลงเขตส่งเสริมเศรษฐกิจพิเศษ

ผู้ที่ประสงค์จะจัดตั้งหรือเปลี่ยนแปลง “เขตส่งเสริมเศรษฐกิจพิเศษ” จะต้องมีความสมบัติและปฏิบัติตามหลักเกณฑ์ เงื่อนไขที่กำหนด โดยยื่นคำขอเป็นลายลักษณ์อักษร พร้อมเอกสารประกอบตามแบบที่ สกพอ. กำหนด ดังนี้

1) คุณสมบัติของผู้เสนอโครงการจัดตั้งหรือเปลี่ยนแปลงเขตส่งเสริมเศรษฐกิจพิเศษ

1. เป็นนิติบุคคลไทย
2. เป็นผู้ถือกรรมสิทธิ์ หรือ สิทธิครอบครอง หรือ หลักฐานแสดงการได้มาซึ่งสิทธิครอบครอง หรือหนังสือยินยอมจากเจ้าของที่ดิน ให้ดำเนินการพัฒนาพื้นที่เป็นเขตส่งเสริมเศรษฐกิจพิเศษ

2) หลักเกณฑ์และเงื่อนไขการจัดตั้งหรือเปลี่ยนแปลงเขตส่งเสริมเศรษฐกิจพิเศษ

ผู้เสนอโครงการจัดตั้งหรือเปลี่ยนแปลงเขตส่งเสริมเศรษฐกิจพิเศษ ต้องแสดงแผนที่กำหนดแนวบริเวณให้ชัดเจนและกำหนดวัตถุประสงค์ เพื่อพัฒนากิจกรรมทางเศรษฐกิจที่ทันสมัยและเป็นมิตรต่อสิ่งแวดล้อม เพิ่มความสามารถในการแข่งขันของประเทศ โดยระบุรูปแบบการขอจัดตั้งเขตส่งเสริมเศรษฐกิจพิเศษ ดังนี้

รูปแบบที่ 1 : เขตส่งเสริมเศรษฐกิจพิเศษเพื่อกิจการพิเศษ

รูปแบบที่ 2 : เขตส่งเสริมเศรษฐกิจพิเศษเพื่อกิจการอุตสาหกรรม

2.1 รูปแบบนิคมอุตสาหกรรม

2.2 รูปแบบการพัฒนาพื้นที่เพื่อรองรับอุตสาหกรรมเป้าหมายพิเศษ

เฉพาะด้าน (Cluster)

3) เอกสารประกอบการยื่นคำขอจัดตั้งหรือเปลี่ยนแปลงเขตส่งเสริมเศรษฐกิจพิเศษ ประกอบด้วย

- 3.1) รายงานการศึกษาความเป็นไปได้โครงการจัดตั้งหรือเปลี่ยนแปลงเขตส่งเสริมเศรษฐกิจพิเศษต้องมีรายละเอียดอย่างน้อย ดังนี้
 - ชื่อของเขตส่งเสริมเศรษฐกิจพิเศษ วัตถุประสงค์ เป้าหมาย รูปแบบเขตส่งเสริมเศรษฐกิจพิเศษ ประเภทของอุตสาหกรรมหรือกิจการที่จะส่งเสริมในพื้นที่
 - ผลการศึกษาความเป็นไปได้ในการดำเนินการในแต่ละด้านเช่นกฎหมาย เทคนิค การตลาด การเงิน สิ่งแวดล้อม ฯลฯ
 - ประโยชน์ที่คาดว่าจะได้รับจากการกำหนดเขตส่งเสริมเศรษฐกิจพิเศษ
 - ผลกระทบและมาตรการเยียวยาผลกระทบที่อาจเกิดขึ้นกับประชาชนหรือชุมชนที่อาจได้รับความเสียหายหรือเดือดร้อน



- ร่างแผนผังการใช้ประโยชน์ที่ดินในเขตส่งเสริมเศรษฐกิจพิเศษและแผนที่แนวเขต
 - สรุปผลการรับฟังความคิดเห็นของผู้มีส่วนได้เสียประชาชนและชุมชนที่เกี่ยวข้องในการจัดตั้งหรือเปลี่ยนแปลงเขตส่งเสริมเศรษฐกิจพิเศษ ซึ่งดำเนินการตามระเบียบ สกพอ. (ภาคผนวก ง.)
 - หนังสือผู้มีกรรมสิทธิ์ที่ดินให้ความยินยอมที่จะรับผิดชอบเยียวยาผลกระทบที่อาจเกิดขึ้นแก่ประชาชนหรือชุมชนที่อาจได้รับความเดือดร้อนหรือเสียหาย ตามแนวทางที่ สกพอ. กำหนด
- 3.2) สำเนาระวางที่ดิน บัญชีเลขที่โฉนดที่ดิน
 - 3.3) แนวคิดการออกแบบระบบสาธารณูปโภค สิ่งอำนวยความสะดวกเบื้องต้น (Conceptual Design)
 - 3.4) แผนผังแสดงการใช้ประโยชน์ที่ดิน (Land use plan)
 - 3.5) แผนการลงทุน แผนการเงิน แหล่งเงินทุน และการวิเคราะห์ผลตอบแทนโครงการ
 - 3.6) สถานะผังเมืองปัจจุบัน
 - 3.7) กรณีคำขอจัดตั้งหรือเปลี่ยนแปลงเขตส่งเสริมเศรษฐกิจพิเศษเพื่อกิจการอุตสาหกรรม ต้องจัดให้มีระบบสาธารณูปโภค สิ่งอำนวยความสะดวก บริการที่จำเป็น รวมถึงการจัดสรรพื้นที่ ตามที่ สกพอ. กำหนด
 - 3.8) การศึกษาผลกระทบสิ่งแวดล้อม ผู้ได้รับอนุมัติจัดตั้งหรือเปลี่ยนแปลงเขตส่งเสริมเศรษฐกิจพิเศษ ต้องจัดทำรายงานการวิเคราะห์ผลกระทบสิ่งแวดล้อม (EIA) ในกรณีที่โครงการที่เข้าข่ายก่อให้เกิดผลกระทบสิ่งแวดล้อม และในกรณีที่เป็โครงการที่อาจก่อให้เกิดผลกระทบต่อชุมชนอย่างรุนแรงทั้งทางด้านคุณภาพสิ่งแวดล้อม ทรัพยากรธรรมชาติและสุขภาพ ต้องมีการจัดทำรายงานวิเคราะห์ผลกระทบสิ่งแวดล้อมทรัพยากรธรรมชาติและสุขภาพ (EHIA) และจัดให้มีกระบวนการรับฟังความคิดเห็นของประชาชน และผู้มีส่วนได้ส่วนเสีย รวมทั้งให้องค์กรอิสระให้ความเห็นประกอบก่อนมีการดำเนินการ ตามหลักเกณฑ์และวิธีการที่กำหนด

หากรายงานการวิเคราะห์ผลกระทบสิ่งแวดล้อมโครงการดังกล่าว มิได้รับความเห็นชอบจากสำนักงานนโยบายและแผนทรัพยากรธรรมชาติและสิ่งแวดล้อม ผู้ได้รับอนุมัติไม่มีสิทธิเรียกร้องค่าเสียหายใด ๆ จาก สกพอ. และยินยอมบอกเลิกการจัดตั้งหรือเปลี่ยนแปลงเขตส่งเสริมเศรษฐกิจพิเศษ
 - 3.9) การอนุมัติ อนุญาต ออกใบอนุญาตให้จัดตั้งหรือขยายเขตส่งเสริมเศรษฐกิจพิเศษ สกพอ. มีอำนาจเรียกเก็บค่าบริการในการดำเนินการ และเงินกองทุน ซึ่งเป็นไปตามประกาศที่คณะกรรมการนโยบายเขตพัฒนาพิเศษภาคตะวันออก กำหนด



ส่วนที่ 3 : วิธีการยื่นคำขอจัดตั้งหรือเปลี่ยนแปลงเขตส่งเสริมเศรษฐกิจพิเศษ

ผู้ที่ประสงค์จะจัดตั้งหรือเปลี่ยนแปลงเขตส่งเสริมเศรษฐกิจพิเศษ ต้องยื่นคำขอเสนอพื้นที่เพื่อจัดตั้งหรือเปลี่ยนแปลงเขตส่งเสริมเศรษฐกิจพิเศษ เป็นลายลักษณ์อักษรพร้อมเอกสารประกอบตามที่ สกพอ. กำหนด ณ สำนักงานใหญ่ โดยมีเอกสารจะประกอบ ดังนี้

1) รายละเอียดโครงการจัดตั้งหรือเปลี่ยนแปลงเขตส่งเสริมเศรษฐกิจพิเศษ

- 1.1) รายงานการศึกษาความเป็นไปได้โครงการจัดตั้งหรือเปลี่ยนแปลงเขตส่งเสริมเศรษฐกิจพิเศษ
- 1.2) สำเนาโฉนดที่ดิน หรือสำเนาหนังสือแสดงสิทธิในที่ดิน หรือหลักฐานการจะได้มาซึ่งกรรมสิทธิ์หรือสิทธิครอบครองในที่ดิน (สัญญาจะซื้อจะขายที่ดิน) ที่เจ้าของที่ดินยินยอมให้ดำเนินการเป็นเขตส่งเสริมเศรษฐกิจพิเศษได้ (โดยระบุไว้ในสัญญาจะซื้อจะขายที่ดิน)
- 1.3) สำเนาระวางที่ดินของสำนักงานที่ดิน
- 1.4) บัญชีโฉนดที่ดิน
- 1.5) แผนที่มาตราส่วน 1: 50,000 แสดงตำแหน่งที่ตั้งของพื้นที่โครงการและบริเวณโดยรอบ (ขนาดเท่ามาตราส่วนจริง)
- 1.6) แนวคิดการออกแบบระบบสาธารณูปโภค สิ่งอำนวยความสะดวกเบื้องต้น (Conceptual design)
- 1.7) แผนผังแสดงการใช้ประโยชน์ที่ดิน (Land Use Plan)
- 1.8) แผนการพัฒนาโครงการ แผนการขายหรือให้เช่าพื้นที่
- 1.9) แผนการลงทุน แผนการเงิน แหล่งเงินทุน และการวิเคราะห์ผลตอบแทนโครงการ
- 1.10) รายละเอียดข้อมูลทางด้านสิ่งแวดล้อมเบื้องต้น
- 1.11) แผนที่โครงการบริเวณกรอบพื้นที่ที่ได้รับความเห็นชอบรายงาน EIA จาก สผ. พร้อมแผนที่โครงการที่ขยายในมาตราส่วนเดียวกัน (กรณีการขยายพื้นที่)
- 1.12) ผังเมืองปัจจุบัน โดยระบุขอบเขตพื้นที่ที่ขอจัดตั้งหรือขยายให้ชัดเจน
- 1.13) หนังสือผู้มีกรรมสิทธิ์ที่ดินให้ความยินยอมที่จะรับผิดชอบเยียวยาผลกระทบที่อาจเกิดขึ้นแก่ประชาชน หรือชุมชนที่อาจได้รับความเดือดร้อนหรือเสียหายตามแนวทางที่สกพอ. กำหนด
- 1.14) สรุปผลการรับฟังความเห็นของผู้มีส่วนได้เสีย ประชาชนและชุมชนที่เกี่ยวข้องในพื้นที่ ซึ่งเป็นที่ตั้งของการดำเนินโครงการเขตส่งเสริมเศรษฐกิจพิเศษ



- 1.15) หนังสือสนับสนุนการใช้น้ำจากหน่วยงานที่เกี่ยวข้อง อาทิเช่น การประสานส่วนภูมิภาค กรมชลประทาน บริษัท จัดการและพัฒนาทรัพยากรน้ำภาคตะวันออก จำกัด (มหาชน) บริษัทจัดสรรน้ำในโครงการ ฯลฯ (ถ้ามี)
- 1.16) เอกสารอื่นๆ ที่จำเป็น และเป็นประโยชน์ต่อการพิจารณาโครงการ

2) รายละเอียดผู้ยื่นคำขอจัดตั้งหรือเปลี่ยนแปลงเขตส่งเสริมเศรษฐกิจพิเศษ

- 2.1) สำเนาหนังสือรับรองการจดทะเบียนนิติบุคคลของกรมพัฒนาธุรกิจการค้า กระทรวงพาณิชย์ และบัญชีรายชื่อผู้ถือหุ้นที่ออกให้ไม่เกิน 6 เดือน ก่อนวันยื่นคำขอ
- 2.2) งบการเงินที่ได้รับการรับรองจากผู้ตรวจสอบบัญชีรับอนุญาต ย้อนหลัง 3 ปี (ถ้ามี)



ส่วนที่ 4 : การพิจารณาคำขอจัดตั้งหรือเปลี่ยนแปลงเขตส่งเสริมเศรษฐกิจพิเศษ

ภายหลังจากผู้เสนอโครงการจัดตั้งหรือเปลี่ยนแปลงเขตส่งเสริมเศรษฐกิจพิเศษ ได้ยื่นคำขอเป็นลายลักษณ์อักษรพร้อมเอกสารประกอบตามที่ สกพอ. กำหนดเรียบร้อยแล้ว สกพอ. จะดำเนินการในการพิจารณาคำขอ โดยมีขั้นตอนดังนี้

- 1) เมื่อมีผู้ยื่นคำขอจัดตั้งหรือเปลี่ยนแปลงเขตส่งเสริมเศรษฐกิจพิเศษ สกพอ. จะตรวจสอบคำขอและเอกสารประกอบในเบื้องต้น หากคำขอและเอกสารประกอบถูกต้องครบถ้วน สกพอ. จะรับคำขอไว้พิจารณา
- 2) สกพอ. จะนัดหมายให้ผู้ยื่นคำขอชี้แจงรายละเอียดโครงการ และตรวจสอบสถานที่ที่ขอจัดตั้งหรือเปลี่ยนแปลงเขตส่งเสริมเศรษฐกิจพิเศษ
- 3) สกพอ. จะพิจารณาคำขอ รายละเอียดโครงการและเอกสารประกอบ รวมทั้งผลการตรวจสอบพื้นที่โครงการ และเผยแพร่ผลการศึกษาทาง website ของสำนักงาน ก่อนนำเสนอคณะกรรมการนโยบายเขตพัฒนาพิเศษภาคตะวันออก (กพอ.) พิจารณา
- 4) สกพอ. จะแจ้งผลการพิจารณาการร่วมดำเนินงานให้ผู้ยื่นคำขอทราบเป็นลายลักษณ์อักษร ภายหลังจากที่ กพอ. เห็นชอบการจัดตั้งหรือเปลี่ยนแปลงเขตส่งเสริมเศรษฐกิจพิเศษ



ส่วนที่ 5 : ค่าใช้จ่ายและค่าบริการในการจัดตั้ง/เปลี่ยนแปลงเขตส่งเสริมเศรษฐกิจพิเศษ

การกำหนดอัตราค่าใช้จ่ายและค่าบริการจัดตั้ง/เปลี่ยนแปลงเขตส่งเสริมเศรษฐกิจพิเศษ
อยู่ระหว่างพิจารณา



ตามประกาศ สกพอ. ที่..... /2562

คำขอจัดตั้ง/เปลี่ยนแปลงเขตส่งเสริมเศรษฐกิจพิเศษ

เขียนที่.....

วันที่.....เดือน.....พ.ศ.....

เรื่อง ขอจัดตั้ง/เปลี่ยนแปลงเขตส่งเสริมเศรษฐกิจพิเศษ :

เรียน เลขาธิการคณะกรรมการนโยบายเขตพัฒนาพิเศษภาคตะวันออก

ด้วยข้าพเจ้า (ชื่อนิติบุคคล).....โดย
ตำแหน่ง.....สำนักงานตั้งอยู่เลขที่
ถนน.....ตำบล/แขวง.....อำเภอ/เขต.....
 จังหวัด.....โทรศัพท์.....มีความประสงค์จะขอจัดตั้ง/เปลี่ยนแปลงเขต
 ส่งเสริมเศรษฐกิจพิเศษเพื่อ (กิจการพิเศษ/กิจการอุตสาหกรรม).....รูปแบบ
 [นิคมอุตสาหกรรม / การพัฒนาพื้นที่เพื่อรองรับอุตสาหกรรมเป้าหมายพิเศษเฉพาะด้าน(cluster)] ชื่อโครงการ
รองรับอุตสาหกรรมเป้าหมายพิเศษ
 (ระบุ).....
 สถานที่ขอจัดตั้งอยู่เลขที่.....ถนน.....ตำบล/แขวง.....อำเภอ/เขต
จังหวัด.....ขอแจ้งรายละเอียดเพื่อประกอบการพิจารณาจัดตั้ง/
 เปลี่ยนแปลงเขตส่งเสริมเศรษฐกิจพิเศษ ดังนี้

1. (ชื่อนิติบุคคล).....ก่อตั้งเมื่อวันที่.....เดือน.....พ.ศ.....ประกอบกิจการ
ตามหลักฐานการจดทะเบียน

2. ปัจจุบัน (ชื่อนิติบุคคล).....มีเงินทุนจด
 ทะเบียน.....ล้านบาทชำระมูลค่าหุ้นจำนวน.....ล้านบาท

3. สถานที่ขอจัดตั้ง/เปลี่ยนแปลงเขตส่งเสริมเศรษฐกิจพิเศษมีเนื้อที่.....ไร่.....งาน.....ตารางวา
 ปัจจุบันมีสิ่งปลูกสร้างบนที่ดิน ดังนี้

.....



4. สิทธิในสถานที่ที่ขอจัดตั้ง

- เป็นผู้ถือกรรมสิทธิ์ในที่ดินโฉนดเลขที่.....
- เป็นผู้มืสิทธิครอบครอง ตามสัญญาเช่า เลขที่.....ลงวันที่.....
- เป็นผู้มืสิทธิบริหารจัดการในที่ดินหรือพื้นที่ที่ขอจัดตั้ง/เปลี่ยนแปลง ตามหนังสือยินยอม เลขที่..... ลงวันที่.....
- อื่น ๆ (ระบุ).....

5. กรณีขอจัดตั้ง/เปลี่ยนแปลงเขตส่งเสริมเศรษฐกิจพิเศษเพื่อการประกอบอุตสาหกรรม

- ได้รับอนุมัติให้เป็นเขตประกอบการอุตสาหกรรมหรือให้เป็นเขตชุมชน เขตอุตสาหกรรมประเภท เลขที่.....ลงวันที่.....
- ได้รับอนุญาตให้ใช้พื้นที่ในเขตอุตสาหกรรมทั่วไป ของการนิคมอุตสาหกรรมแห่งประเทศไทย เลขที่.....ลงวันที่.....
- อื่น ๆ (ระบุ).....

6. อุตสาหกรรมเป้าหมายพิเศษของโครงการ

- อุตสาหกรรมเป้าหมายพิเศษ..... มูลค่าการลงทุน.....บาท คิดเป็นร้อยละ.....
- อุตสาหกรรมเป้าหมายพิเศษ..... มูลค่าการลงทุน.....บาท คิดเป็นร้อยละ.....
- อุตสาหกรรมเป้าหมายพิเศษ..... มูลค่าการลงทุน.....บาท คิดเป็นร้อยละ.....
- อุตสาหกรรมเป้าหมายพิเศษ..... มูลค่าการลงทุน.....บาท คิดเป็นร้อยละ.....

7. แผนการพัฒนาเขตส่งเสริมเศรษฐกิจพิเศษ ประมาณ ปี แบ่งออกเป็น ระยะ ดังนี้

- ระยะที่ 1 ตั้งแต่ ถึง
- ระยะที่ 2 ตั้งแต่ ถึง
- ระยะที่ 3 ตั้งแต่ ถึง

8. เงินลงทุน ประมาณ บาท ประกอบด้วย

- ค่าที่ดิน ประมาณ บาท
- ค่าพัฒนาระบบสาธารณูปโภค ประมาณ บาท
- ค่าอื่นๆ (ระบุ) ประมาณ บาท



9. แหล่งเงินทุนของโครงการ ประกอบด้วย

เงินกู้ ประมาณ บาท (คิดเป็นร้อยละ.....)

เงินทุนของบริษัท ประมาณ บาท (คิดเป็นร้อยละ.....)

รายได้ของโครงการ ประมาณ บาท

10. ผลตอบแทนจากการดำเนินการ ดังนี้

อัตราผลตอบแทนภายในโครงการ (IRR) %

B/C Ratio เท่ากับ

Pay Back Period ปี

อื่นๆ (ระบุ)

11. เมื่อได้รับอนุมัติจัดตั้ง/เปลี่ยนแปลงเขตส่งเสริมเศรษฐกิจพิเศษแล้ว ข้าพเจ้าจะดำเนินการพัฒนาเขตส่งเสริมเศรษฐกิจพิเศษตามแบบแปลน/แผนผังที่ สกพอ. ได้รับรองแล้ว ทั้งนี้ จะสามารถเปิดดำเนินการได้ภายในวัน นับแต่วันที่ได้รับอนุมัติ และจะปฏิบัติตามพระราชบัญญัติเขตพัฒนาพิเศษภาคตะวันออก พ.ศ. 2561 และกฎหมายอื่นที่เกี่ยวข้อง ระเบียบ คำสั่ง และประกาศ สกพอ. ทั้งที่ใช้บังคับอยู่หรือที่จะออกใช้ต่อไปภายหน้า ทั้งนี้ ข้าพเจ้ายินยอมให้ สกพอ. ยกเลิกคำขอจัดตั้ง/เปลี่ยนแปลงเขตส่งเสริมเศรษฐกิจพิเศษหรือพิจารณาดำเนินการอื่นใด ตามที่เห็นสมควรและยินยอมสละสิทธิในการเรียกร้องค่าสินไหมทดแทนใด ๆ พร้อมนี้ ได้จัดส่งรายละเอียดโครงการและเอกสารประกอบการพิจารณาลงลายมือชื่อผู้มีอำนาจกระทำการแทนนิติบุคคลพร้อมประทับตราสำคัญของนิติบุคคล จำนวนอย่างละ.....ชุด มาเพื่อประกอบการพิจารณาด้วยแล้ว ดังนี้

11.1 รายละเอียดโครงการจัดตั้ง/เปลี่ยนแปลงเขตส่งเสริมเศรษฐกิจพิเศษ

11.1.1 โครงการดำเนินงาน วัตถุประสงค์ ประเภทของกิจการหรือประเภท อุตสาหกรรมที่จะเข้ามาดำเนินการในเขตส่งเสริมเศรษฐกิจพิเศษ

11.1.2 แผนงาน แผนการบริหารจัดการ ระยะเวลาที่ใช้ดำเนินการจัดสร้างสิ่งปลูกสร้าง สาธารณูปโภค และสิ่งอำนวยความสะดวกอื่น ๆ และกำหนดระยะเวลาพัฒนาโครงการตั้งแต่เริ่มต้นจนแล้วเสร็จ

11.1.3 แผนการเงิน แหล่งเงินทุน และขนาดของการลงทุน

11.1.4 แผนการขาย ให้เช่า เช่าซื้อ หรือการใช้สิทธิครอบครองอสังหาริมทรัพย์ หรือสังหาริมทรัพย์ เพื่อใช้สิทธิประโยชน์ทางเศรษฐกิจ

11.1.5 แผนการดูแลรักษาสาธารณูปโภคและบริการสาธารณะหรือข้อเสนอเกี่ยวกับการ จัดตั้งกองทุน เพื่อบำรุงรักษา ซ่อมแซม และเสริมสร้างระบบสาธารณูปโภคและสิ่งอำนวยความสะดวก

11.1.6 โครงการที่จะขยายได้ในอนาคต (ถ้ามี)

11.1.7 เอกสารอื่น ๆ เช่น ผลที่เกิดจากการดำเนินการที่เป็นประโยชน์แก่การเศรษฐกิจของประเทศ มาตรการป้องกันความปลอดภัยในชีวิต ทรัพย์สิน สิ่งแวดล้อม และมาตรการการจัดมลภาวะ และรักษาสิ่งแวดล้อม เป็นต้น



11.2 เอกสารประกอบการพิจารณา

- 11.2.1 สำเนาหนังสือรับรองการจดทะเบียน และบัญชีรายชื่อผู้ถือหุ้นที่ออกให้ไม่เกิน 6 เดือน ก่อนวันยื่นคำขอ
- 11.2.2 สำเนาใบสำคัญแสดงการจดทะเบียนนิติบุคคล
- 11.2.3 สำเนาใบทะเบียนภาษีมูลค่าเพิ่ม (ภพ. 20)
- 11.2.4 งบการเงินที่ได้รับการรับรองจากผู้สอบบัญชีรับอนุญาต ย้อนหลัง 3 ปี
- 11.2.5 สำเนาโฉนดที่ดิน หรือสำเนาหนังสือแสดงสิทธิในที่ดิน หรือหนังสือ อนุญาตให้มีสิทธิในการบริหารจัดการในที่ดินหรือพื้นที่ที่ขอจัดตั้ง/เปลี่ยนแปลง
- 11.2.6 แผนที่โดยสังเขป แบบแปลนแผนผังของสถานที่ที่ขอจัดตั้ง/เปลี่ยนแปลง และสิ่งปลูกสร้าง ขนาดไม่ต่ำกว่า 40x 60 ซม.
- 11.2.7 หนังสือรับรองการก่อสร้าง และการจัดหาเครื่องมือ เครื่องใช้ อุปกรณ์สำนักงาน สิ่งอำนวยความสะดวก และสาธารณูปโภคที่จำเป็น เพื่อให้เป็นไปตามหลักเกณฑ์และเงื่อนไข รวมทั้ง กำหนดขั้นตอนและระยะเวลาในการดำเนินโครงการตั้งแต่เริ่มต้นจนพร้อมที่จะเปิดดำเนินการ
- 11.2.8 กรณีที่ผู้ขอจัดตั้ง/เปลี่ยนแปลงเขตฯ สำเนาใบสำคัญแสดงการจดทะเบียนนิติบุคคลเพื่อประกอบการอุตสาหกรรมให้ยื่น

- สำเนาหนังสืออนุญาตให้เป็นเขตประกอบอุตสาหกรรมหรือให้เป็นเขต อุตสาหกรรมประเภท อาคาร/ โรงงานเอกเทศจากกระทรวงอุตสาหกรรม
- สำเนาหนังสืออนุญาตจากการนิคมอุตสาหกรรมแห่งประเทศไทยให้ใช้พื้นที่ในเขตอุตสาหกรรม ทั่วไป/เขตประกอบการเสรี ในนิคมอุตสาหกรรม
- สำเนาหนังสืออนุญาตหรือหนังสือรับรองสำหรับอุตสาหกรรมอื่นใด ที่เป็นประโยชน์แก่การ เศรษฐกิจของหน่วยงานที่เกี่ยวข้อง
- อื่นๆ

ข้าพเจ้าขอรับรองว่า ข้อความในคำขอจัดตั้ง/เปลี่ยนแปลง รายละเอียดโครงการและเอกสาร ประกอบการพิจารณา ดังกล่าวเป็นความจริงทุกประการ

ขอแสดงความนับถือ

ลงชื่อ.....

(.....)

กรรมการผู้มีอำนาจ / หุ่นส่วนผู้จัดการ



เอกสารประกอบคำขอการพิจารณาจัดตั้งหรือเปลี่ยนแปลงเขตส่งเสริมเศรษฐกิจพิเศษ

แบบรายละเอียดโครงการ

1. โครงการเขตส่งเสริมเศรษฐกิจพิเศษ..... มีบริเวณที่ตั้ง และระยะห่างจากสถานที่สำคัญ ดังนี้
 - 1.1 ตั้งอยู่เลขที่.....หมู่ที่.....ถนน.....แขวง/ตำบล.....เขต/อำเภอ.....จังหวัด.....
 - 1.2 ระยะห่างจากชายแดนไทยทางหลวง/ถนน (ระบุชื่อ).....ประมาณ.....กิโลเมตร
 - 1.3 ระยะห่างจากสถานีรถไฟ.....ประมาณ.....กิโลเมตร
 - 1.4 ระยะห่างจากท่าอากาศยาน.....ประมาณ.....กิโลเมตร
 - 1.5 ระยะห่างจากท่าเรือน้ำลึก.....ประมาณ.....กิโลเมตร
 - 1.6 ระยะห่างจากอำเภอใกล้เคียง อำเภอ.....ประมาณ.....กิโลเมตร
2. ขนาดพื้นที่โครงการ.....ไร่.....งาน.....ตารางวา
3. เอกสารสิทธิ์ที่ดิน
 - มีกรรมสิทธิ์ในที่ดินทั้งหมด (โฉนดที่ดิน.....ฉบับ น.ส. 3 ก.....ฉบับ น.ส.3ฉบับ)
 - มีกรรมสิทธิ์บางส่วน (โฉนดที่ดิน.....ฉบับ น.ส. 3 ก.....ฉบับ น.ส.3ฉบับ)
 - สัญญาจะซื้อจะขาย (จำนวน.....ฉบับ)
 - สัญญาอื่น ๆ (ระบุ) (จำนวน.....ฉบับ)
4. ลักษณะที่ดิน
 - พื้นที่ราบลุ่ม
 - พื้นที่ดอน
 - พื้นที่อื่น ๆ (ระบุ).....
5. จำนวนเส้นทาง/ลำราง/คลอง/หนอง/บึง สาธารณประโยชน์ในพื้นที่
 - มี จำนวน.....แห่ง
 - ไม่มี



6. การใช้ประโยชน์ที่ดินปัจจุบัน
- ที่ดินเพื่อการเกษตร
 - ที่ดินทุ่งเลี้ยงสัตว์
 - ที่ดินรกร้างว่างเปล่า
 - อื่น ๆ (ระบุ).....
7. ถนนหรือทางสาธารณะเข้าสู่โครงการ
- ติดถนน.....กว้าง.....เมตร
 - ติดทางสาธารณะ.....กว้าง.....เมตร
 - ไม่มีถนนหรือทางสาธารณะ
 - ทางเข้าอื่น ๆ (ระบุ).....
8. พื้นที่โครงการอยู่ภายใต้ความรับผิดชอบของหน่วยราชการ
- เทศบาล
 - อบต.
 - อื่น ๆ (ระบุ).....
9. วัตถุประสงค์ในการดำเนินโครงการ
-
-
-
10. ประเภทของนิคมอุตสาหกรรมร่วมดำเนินงาน
- นิคมอุตสาหกรรม
 - นิคมอุตสาหกรรมบริการ

ลงชื่อ.....

(.....)

ตำแหน่ง.....



แบบรายละเอียดข้อมูลด้านสิ่งแวดล้อมเบื้องต้น

1. สถานที่ตั้งเขตส่งเสริมเศรษฐกิจพิเศษ
ตั้งอยู่ที่แขวง/ตำบล.....เขต/อำเภอ.....จังหวัด.....
มีพื้นที่.....ไร่ (แนบแผนที่แสดงที่ตั้งโครงการ)
2. สภาพภูมิประเทศทั่วไป
[] พื้นที่เกษตรกรรม.....
[] พื้นที่ลุ่มมีน้ำขัง.....
[] พื้นที่รกร้างว่างเปล่า.....
[] อื่น ๆ.....
3. ประเภทอุตสาหกรรมเป้าหมาย.....
4. พื้นที่ตั้งเขตส่งเสริมเศรษฐกิจพิเศษตั้งอยู่ในเขต
[] พื้นที่คุ้มครองสิ่งแวดล้อม.....
[] เขตควบคุมมลพิษ.....
[] เขตอนุรักษ์น้ำดิบ.....
[] พังเมืองรวม.....
อยู่ในสี [] ม่วง ที่ดินประเภท.....
[] เขียว ที่ดินประเภท.....
[]ที่ดินประเภท.....
[] อื่น ๆ ระบุ
5. ข้อมูลแหล่งน้ำ (ระบุชื่อแหล่งน้ำ)
[] น้ำผิวดิน..... [] แม่น้ำ.....
[] คลองธรรมชาติ.....
[] คลองชลประทาน.....
ระยะห่างจากแหล่งน้ำ.....ก.ม. ความเพียงพอ [] มีน้ำตลอดทั้งปี [] มีน้ำเฉพาะบางช่วง
[] น้ำบาดาล



[] น้ำประปา (ระบุชื่อเขตประปาที่รับผิดชอบ).....กำลังการผลิต.....ลบ.ม./วัน

ปริมาณน้ำที่ให้บริการปัจจุบัน.....ลบ.ม./วัน

ความสามารถในการสนับสนุน.....ลบ.ม./วัน

[] น้ำจาก EAST WATER ความสามารถในการสนับสนุน.....ลบ.ม./วัน

ระยะห่างจากแนวท่อส่งน้ำของ EAST WATERก.ม.

[] อื่น ๆ.....

6. ข้อมูลแหล่งรองรับน้ำทิ้ง

6.1 แหล่งรองรับน้ำทิ้ง (ระบุชื่อแหล่งน้ำ)

[] แม่น้ำ..... [] คลองธรรมชาติ.....

[] คลองชลประทาน..... [] ทะเล

6.2 ระยะห่างจากแหล่งรองรับน้ำทิ้ง.....ก.ม.

6.3 ปริมาณน้ำ [] มีน้ำไหลตลอดทั้งปี [] มีน้ำไหลบางช่วง [] อื่น ๆ.....

7. การจัดการขยะ : วิธีการจัดการขยะในพื้นที่

[] อบต.รับกำจัด (ระบุชื่อ).....

[] เทศบาล รับกำจัด (ระบุชื่อ).....

[] ระบบเตาเผา.....

[] อื่น ๆ

8. แหล่งชุมชนบริเวณรอบเขตส่งเสริมเศรษฐกิจพิเศษ : ระยะห่างจากชุมชน (หมู่บ้าน/วัด/โรงเรียน) โบราณสถาน แหล่งท่องเที่ยวหรือสถานที่สำคัญอื่น ๆ ที่ใกล้เคียง (โปรดระบุ) ภายในระยะ 5 กิโลเมตร จากสถานที่จัดตั้ง/เปลี่ยนแปลงเขตส่งเสริมเศรษฐกิจพิเศษ

1).....ก.ม. ทิศ.....ของโครงการ

2).....ก.ม. ทิศ.....ของโครงการ

3).....ก.ม. ทิศ.....ของโครงการ

4).....ก.ม. ทิศ.....ของโครงการ

9. อื่น ๆ

ลงชื่อ.....

(.....)

ตำแหน่ง.....



หนังสือให้ความยินยอม

เขียนที่.....

วันที่.....เดือน.....พ.ศ.

ข้าพเจ้า [ห้างหุ้นส่วนจำกัด / บริษัทจำกัด / บริษัทจำกัด
(มหาชน)]

.....โดย

.....ผู้มีอำนาจลงนามตามหนังสือจดทะเบียนนิติบุคคลเลขที่

..... /ตามหนังสือมอบอำนาจ ลงวันที่.....

สำนักงานตั้งอยู่ที่.....

ขอยืนยันว่าข้าพเจ้ายินยอมรับผิดชอบการเยียวยาผลกระทบที่อาจเกิดขึ้นแก่ประชาชนหรือชุมชนที่อาจได้รับความเดือดร้อนหรือเสียหาย อันเกิดจากการที่ข้าพเจ้าขอให้สำนักงานคณะกรรมการ นโยบายเขตพัฒนาพิเศษภาคตะวันออก ดำเนินการกำหนดให้ที่ดิน

บริเวณ..... พื้นที่ประมาณ.....ไร่ เป็น
เขตส่งเสริมเศรษฐกิจพิเศษ

ข้าพเจ้าได้อ่านข้อความในหนังสือให้ความยินยอมโดยตลอดแล้ว เห็นว่าถูกต้อง จึงได้ลงลายมือชื่อไว้
เป็นหลักฐานต่อสำนักงานคณะกรรมการนโยบายเขตพัฒนาพิเศษภาคตะวันออก

ลงชื่อ.....

(.....)

ผู้มีอำนาจลงนาม /ผู้รับมอบอำนาจ

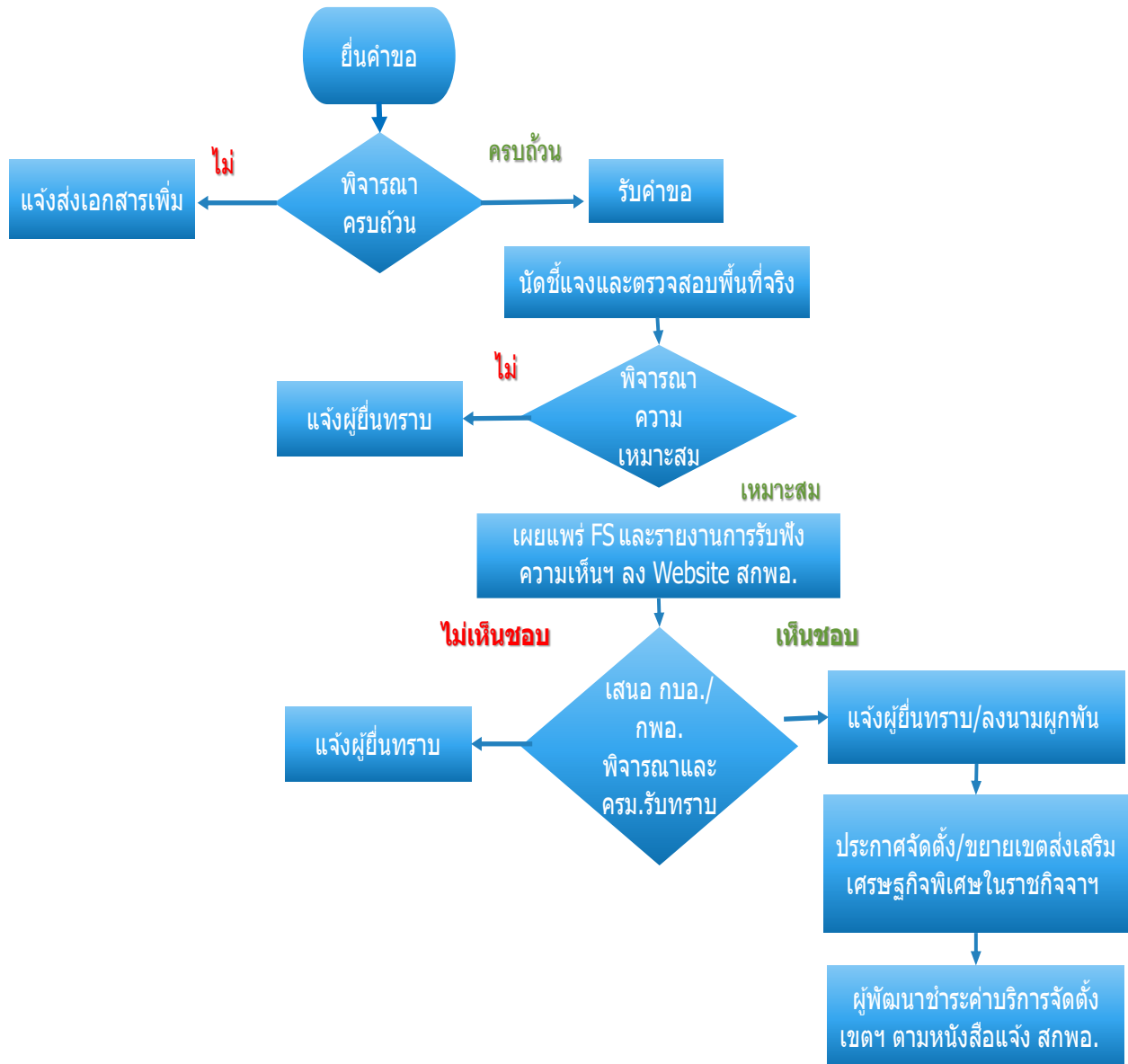
ลงชื่อ..... พยาน

(.....)

ลงชื่อ..... พยาน

(.....)

ขั้นตอนการขอจัดตั้งหรือเปลี่ยนแปลงเขตส่งเสริมเศรษฐกิจพิเศษ





ภาคผนวก ก
ประกาศคณะกรรมการนโยบายเขตพัฒนาพิเศษภาคตะวันออก

เรื่อง
การกำหนดอุตสาหกรรมเป้าหมายพิเศษในพื้นที่
เขตพัฒนาพิเศษภาคตะวันออก

ประกาศคณะกรรมการนโยบายเขตพัฒนาพิเศษภาคตะวันออก

เรื่อง การกำหนดอุตสาหกรรมเป้าหมายพิเศษในพื้นที่เขตพัฒนาพิเศษภาคตะวันออก

เพื่อประโยชน์ในการพัฒนาอุตสาหกรรมของประเทศไปสู่การใช้เทคโนโลยีขั้นสูง สร้างนวัตกรรม และเป็นมิตรกับสิ่งแวดล้อม รวมทั้งพัฒนาขีดความสามารถในการแข่งขันของประเทศและผลักดันประเทศไปสู่เศรษฐกิจที่ขับเคลื่อนด้วยนวัตกรรม

อาศัยอำนาจตามความในมาตรา ๓๔ แห่งพระราชบัญญัติเขตพัฒนาพิเศษภาคตะวันออก พ.ศ. ๒๕๖๑ จึงกำหนดประเภทของอุตสาหกรรมเป้าหมายพิเศษ ในพื้นที่เขตพัฒนาพิเศษภาคตะวันออก ดังต่อไปนี้

ข้อ ๑ ประเภทอุตสาหกรรมเป้าหมายพิเศษ

(๑) ยานยนต์สมัยใหม่

(๒) อิเล็กทรอนิกส์อัจฉริยะ

(๓) การท่องเที่ยวของกลุ่มรายได้ดีและการท่องเที่ยวเชิงสุขภาพ

(๔) การเกษตรและเทคโนโลยีชีวภาพ

(๕) การแปรรูปอาหาร

(๖) หุ่นยนต์

(๗) การบินและโลจิสติกส์

(๘) เชื้อเพลิงชีวภาพและเคมีชีวภาพ

(๙) ดิจิทัล

(๑๐) การแพทย์และสุขภาพครบวงจร

(๑๑) การป้องกันประเทศ

(๑๒) การพัฒนาบุคลากรและการศึกษา

ข้อ ๒ คณะกรรมการนโยบายเขตพัฒนาพิเศษภาคตะวันออก มีอำนาจแก้ไขเพิ่มเติมหรือยกเลิกประเภทอุตสาหกรรมพิเศษและกิจการที่เกี่ยวข้องหรือเป็นประโยชน์ต่อการพัฒนาอุตสาหกรรมเป้าหมายพิเศษดังกล่าวได้ตามความเหมาะสม

ทั้งนี้ ตั้งแต่วันถัดจากวันประกาศในราชกิจจานุเบกษาเป็นต้นไป

ประกาศ ณ วันที่ ๒๔ เมษายน พ.ศ. ๒๕๖๒

คณิต แสงสุพรรณ

เลขาธิการคณะกรรมการนโยบายเขตพัฒนาพิเศษภาคตะวันออก ปฏิบัติหน้าที่แทน
ประธานกรรมการนโยบายเขตพัฒนาพิเศษภาคตะวันออก



ภาคผนวก ข

ประกาศสำนักงานคณะกรรมการนโยบายเขตพัฒนาพิเศษภาคตะวันออก

เรื่อง

หลักเกณฑ์ วิธีการ และเงื่อนไขในการขอให้
ประกาศเขตส่งเสริมเศรษฐกิจพิเศษ พ.ศ. 2562

ประกาศสำนักงานคณะกรรมการนโยบายเขตพัฒนาพิเศษภาคตะวันออก
เรื่อง หลักเกณฑ์ วิธีการ และเงื่อนไขในการขอให้ประกาศเขตส่งเสริมเศรษฐกิจพิเศษ
พ.ศ. ๒๕๖๒

เพื่อประโยชน์ในการพัฒนาอุตสาหกรรมของประเทศไปสู่การใช้เทคโนโลยีขั้นสูง สร้างนวัตกรรม และเป็นมิตรกับสิ่งแวดล้อม รวมทั้งการพัฒนาขีดความสามารถในการแข่งขันกับต่างประเทศในด้านต่าง ๆ โดยส่งเสริมให้เกิดเขตส่งเสริมเศรษฐกิจพิเศษในพื้นที่เขตพัฒนาพิเศษภาคตะวันออก

อาศัยอำนาจตามความในมาตรา ๔๑ วรรคหนึ่ง แห่งพระราชบัญญัติเขตพัฒนาพิเศษภาคตะวันออก พ.ศ. ๒๕๖๑ สำนักงานคณะกรรมการนโยบายเขตพัฒนาพิเศษภาคตะวันออก โดยความเห็นชอบของคณะกรรมการนโยบายเขตพัฒนาพิเศษภาคตะวันออก ในคราวประชุมครั้งที่ ๕/๒๕๖๑ เมื่อวันที่ ๙ พฤศจิกายน ๒๕๖๑ จึงกำหนดหลักเกณฑ์ วิธีการและเงื่อนไขในการประกาศเขตส่งเสริมเศรษฐกิจพิเศษไว้ดังต่อไปนี้

ข้อ ๑ ในประกาศนี้

“คณะกรรมการนโยบาย” หมายความว่า คณะกรรมการนโยบายเขตพัฒนาพิเศษภาคตะวันออก หรือ กพอ.

“สำนักงาน” หมายความว่า สำนักงานคณะกรรมการนโยบายเขตพัฒนาพิเศษภาคตะวันออก หรือ สกพอ.

“เลขาธิการ” หมายความว่า เลขาธิการคณะกรรมการนโยบายเขตพัฒนาพิเศษภาคตะวันออก

“เขตส่งเสริมเศรษฐกิจพิเศษ” หมายความว่า พื้นที่ภายในเขตพัฒนาพิเศษภาคตะวันออก ตามที่คณะกรรมการนโยบายประกาศกำหนดตามมาตรา ๔๐ แห่งพระราชบัญญัติเขตพัฒนาพิเศษภาคตะวันออก พ.ศ. ๒๕๖๑

“อุตสาหกรรมเป้าหมายพิเศษ” หมายความว่า อุตสาหกรรมที่คณะกรรมการนโยบายประกาศกำหนดตามมาตรา ๓๙ แห่งพระราชบัญญัติเขตพัฒนาพิเศษภาคตะวันออก พ.ศ. ๒๕๖๑

“ผู้ประกอบการในเขตส่งเสริมเศรษฐกิจพิเศษ” หมายความว่า ผู้ประกอบการซึ่งเป็นนิติบุคคลหรือบุคคลอื่นใดซึ่งมีความรู้ความสามารถพิเศษ ซึ่งได้รับอนุญาตจากเลขาธิการ ตามหลักเกณฑ์ที่คณะกรรมการนโยบายกำหนดให้ประกอบอุตสาหกรรมเป้าหมายพิเศษหรือกิจการที่เกี่ยวข้องหรือเป็นประโยชน์ต่อการพัฒนาและส่งเสริมอุตสาหกรรมเป้าหมายพิเศษในเขตส่งเสริมเศรษฐกิจพิเศษ

หมวด ๑

บททั่วไป

ข้อ ๒ เจ้าของที่ดินรายหนึ่งหรือหลายรายซึ่งมีที่ดินตั้งอยู่ภายในพื้นที่เขตพัฒนาพิเศษภาคตะวันออก อาจขอหรือร่วมกันขอให้สำนักงานดำเนินการกำหนดให้ที่ดินบริเวณดังกล่าวเป็นเขตส่งเสริมเศรษฐกิจพิเศษได้ตามประกาศนี้

ข้อ ๓ การจัดตั้งเขตส่งเสริมเศรษฐกิจพิเศษตามประกาศนี้เรียกว่าเขตส่งเสริมเศรษฐกิจพิเศษ เพื่อกิจการอุตสาหกรรม มี ๒ รูปแบบ ได้แก่

๑) รูปแบบนิคมอุตสาหกรรม หมายถึง พื้นที่นิคมอุตสาหกรรมตามกฎหมายว่าด้วยการนิคมอุตสาหกรรมแห่งประเทศไทย หรือเป็นพื้นที่ที่อยู่ระหว่างการขอร่วมดำเนินงานในการจัดตั้งนิคมอุตสาหกรรมตามกฎหมายว่าด้วยการนิคมอุตสาหกรรมแห่งประเทศไทย โดยมีการกำหนดการใช้ประโยชน์ที่ดิน เพื่อรองรับอุตสาหกรรมเป้าหมายพิเศษ และมีการพัฒนาระบบสาธารณูปโภค สิ่งอำนวยความสะดวก และบริการที่จำเป็นต่อการประกอบการอุตสาหกรรม

๒) รูปแบบการพัฒนาพื้นที่เพื่อรองรับอุตสาหกรรมเป้าหมายพิเศษเฉพาะด้าน หมายถึง พื้นที่ที่อยู่ภายใต้การพัฒนาเพื่อขายหรือให้เช่า ตามกฎหมายอื่นนอกจากพื้นที่นิคมอุตสาหกรรมตามกฎหมายว่าด้วยการนิคมอุตสาหกรรมแห่งประเทศไทย เพื่อรองรับการประกอบอุตสาหกรรมเป้าหมายพิเศษ ด้านใดด้านหนึ่งเท่านั้น และกิจการอื่นที่เกี่ยวข้องที่สอดคล้องกับอุตสาหกรรมเป้าหมายพิเศษเฉพาะด้าน นั้น

ข้อ ๔ หากเจ้าของที่ดินรายหนึ่งหรือหลายรายไม่ปฏิบัติให้เป็นไปตามหลักเกณฑ์ตามประกาศนี้ ข้อหนึ่งข้อใด หรือไม่ปฏิบัติให้เป็นไปตามเงื่อนไขในการขอประกาศเขตส่งเสริมเศรษฐกิจพิเศษ หรือไม่แก้ไขให้ครบถ้วนถูกต้องภายในระยะเวลาที่สำนักงานกำหนด สำนักงานมีอำนาจระงับการประกาศเขตส่งเสริมเศรษฐกิจพิเศษและเพิกถอนกระบวนการที่ได้ดำเนินการไปแล้ว รวมทั้ง ดำเนินการตามที่สำนักงานเห็นสมควร

ข้อ ๕ บรรดาคำขอจัดตั้งเขตส่งเสริมเศรษฐกิจพิเศษที่อยู่ระหว่างการพิจารณาของคณะกรรมการนโยบายหรือสำนักงานในวันที่ประกาศนี้ใช้บังคับ ให้ถือว่าเป็นคำขอจัดตั้งเขตส่งเสริมเศรษฐกิจพิเศษตามประกาศนี้โดยอนุโลม (มีแล้วหรือ ถ้ามี ควรไปกำหนดไว้ตอนท้าย)

ข้อ ๖ ให้เลขาธิการรักษาการตามประกาศนี้ และให้มีอำนาจวินิจฉัย ออกระเบียบหรือประกาศ เพื่อปฏิบัติตามประกาศนี้

คำวินิจฉัยของเลขาธิการให้เป็นที่สุด

หมวด ๒

คุณสมบัติและหลักเกณฑ์การยื่นคำขอ

ข้อ ๗ ผู้ที่ประสงค์จะยื่นคำขอจัดตั้งเขตส่งเสริมเศรษฐกิจพิเศษ ต้อง เป็นผู้ที่มีกรรมสิทธิ์ในที่ดินในเขตพัฒนาพิเศษภาคตะวันออก หรือเป็นผู้มีสิทธิครอบครอง ที่มีหนังสือยินยอมจากเจ้าของที่ดิน ให้ดำเนินการพัฒนาพื้นที่เป็นเขตส่งเสริมเศรษฐกิจพิเศษ

ข้อ ๘ ในการยื่นคำขอจัดตั้งเขตส่งเสริมเศรษฐกิจพิเศษ ให้ยื่นคำขอโดยระบุรูปแบบการขอต่อสำนักงานพร้อมด้วยเอกสารและหลักฐานอย่างน้อย ดังต่อไปนี้

ก. สำเนาโฉนดที่ดิน หรือสำเนาหนังสือแสดงสิทธิในที่ดิน หรือหลักฐานการจะได้มาซึ่งกรรมสิทธิ์หรือสิทธิครอบครองในที่ดิน (สัญญาจะซื้อจะขายที่ดิน) ที่เจ้าของที่ดินยินยอมให้ดำเนินการเป็นเขตส่งเสริมเศรษฐกิจพิเศษได้ (โดยระบุไว้ในสัญญาจะซื้อจะขายที่ดิน)

ข. สำเนาระวางที่ดินของสำนักงานที่ดิน

ค. บัญชีโฉนดที่ดิน

ง. แผนที่มาตราส่วน ๑ : ๕๐,๐๐๐ แสดงตำแหน่งที่ตั้งของพื้นที่โครงการและบริเวณโดยรอบ (ขนาดเท่ามาตราส่วนจริง)

จ. รายละเอียดโครงการ วัตถุประสงค์ ประเภทเขตส่งเสริมเศรษฐกิจพิเศษ ประเภทของอุตสาหกรรมหรือกิจการที่จะส่งเสริมในพื้นที่

ฉ. แนวคิดการออกแบบระบบสาธารณูปโภค สิ่งอำนวยความสะดวกเบื้องต้น (Conceptual Design)

ช. แผนผังแสดงการใช้ประโยชน์ที่ดิน (Land Use Plan)

ซ. แผนการพัฒนาโครงการ แผนการขายหรือให้เช่าพื้นที่

ฌ. แผนการลงทุน แผนการเงิน แหล่งเงินทุน และการวิเคราะห์ผลตอบแทนโครงการ

ญ. รายละเอียดข้อมูลทางด้านสิ่งแวดล้อมเบื้องต้น

ฎ. แผนที่โครงการบริเวณพื้นที่ที่ได้รับความเห็นชอบรายงานการวิเคราะห์ผลกระทบสิ่งแวดล้อมจากสำนักงานนโยบายและแผนทรัพยากรธรรมชาติและสิ่งแวดล้อม

ฏ. สถานะผังเมืองปัจจุบัน โดยระบุขอบเขตพื้นที่ที่ขอจัดตั้งให้ชัดเจน

ฐ. หนังสือรับทราบการนำที่ดินมาใช้ดำเนินโครงการจัดตั้งเขตส่งเสริมเศรษฐกิจพิเศษ หรือนิคมอุตสาหกรรมจากหน่วยงาน ซึ่งดูแลพื้นที่

ฑ. หนังสือสนับสนุนการใช้น้ำจากหน่วยงานที่เกี่ยวข้อง

ฒ. เอกสารอื่น ๆ ตามที่สำนักงานกำหนด

หมวด ๓

การพิจารณาขอจัดตั้งเขตส่งเสริมเศรษฐกิจพิเศษ

ข้อ ๙ เมื่อสำนักงานได้รับคำขอจัดตั้งเขตส่งเสริมเศรษฐกิจพิเศษเป็นลายลักษณ์อักษร พร้อมเอกสารประกอบตามที่สำนักงานกำหนดเรียบร้อยแล้ว สำนักงานจะดำเนินการพิจารณาคำขอ โดยมีขั้นตอน ดังนี้

๑) เมื่อมีผู้ยื่นคำขอจัดตั้งเขตส่งเสริมเศรษฐกิจพิเศษ สำนักงานจะตรวจสอบคำขอและเอกสารประกอบในเบื้องต้น หากคำขอและเอกสารประกอบถูกต้องและครบถ้วน สำนักงานจะรับคำขอไว้พิจารณา



๒) สำนักงานจะนัดหมายให้ผู้ยื่นคำขอชี้แจงรายละเอียดโครงการและตรวจสอบสถานที่ที่ขอจัดตั้งเขตส่งเสริมเศรษฐกิจพิเศษ

๓) สำนักงานจะพิจารณาคำขอ รายละเอียดโครงการและเอกสารประกอบ รวมทั้งผลการตรวจสอบพื้นที่โครงการ และเผยแพร่ผลการศึกษาทางระบบเครือข่ายสารสนเทศของสำนักงาน ไม่น้อยกว่า ๑๕ วัน ก่อนนำเสนอคณะกรรมการนโยบายพิจารณา

๔) ให้สำนักงานแจ้งผลการพิจารณาคำขอจัดตั้งเขตส่งเสริมเศรษฐกิจพิเศษของคณะกรรมการนโยบายแก่ผู้ยื่นคำขอ

หมวด ๔

การประกาศเขตส่งเสริมเศรษฐกิจพิเศษ

ข้อ ๑๐ ในกรณีที่คณะกรรมการนโยบายเห็นชอบการจัดตั้งเขตส่งเสริมเศรษฐกิจพิเศษตามที่สำนักงานเสนอ ให้สำนักงานดำเนินการประกาศการจัดตั้งเขตส่งเสริมเศรษฐกิจพิเศษในราชกิจจานุเบกษา

ข้อ ๑๑ เมื่อได้ประกาศการจัดตั้งเขตส่งเสริมเศรษฐกิจพิเศษในราชกิจจานุเบกษาแล้ว ให้สำนักงานเผยแพร่ประกาศเขตส่งเสริมเศรษฐกิจพิเศษดังกล่าวในระบบเครือข่ายสารสนเทศของสำนักงาน

หมวด ๕

มาตรฐานระบบสาธารณูปโภคสิ่งอำนวยความสะดวกและการตรวจสอบ

ข้อ ๑๒ ผู้มีกรรมสิทธิ์ที่ดินในเขตส่งเสริมเศรษฐกิจพิเศษต้องดำเนินการพัฒนาระบบสาธารณูปโภค สิ่งอำนวยความสะดวก และบริการที่จำเป็นต่อการประกอบกิจการอุตสาหกรรม ภายในระยะเวลา และเงื่อนไขที่สำนักงานกำหนดภายใต้หลักการออกแบบที่เป็นสากล และมีการนำเทคโนโลยีสิ่งอำนวยความสะดวกมาประยุกต์ใช้ และสอดคล้องกับมาตรฐานที่สำนักงานกำหนด

หมวด ๖

ค่าใช้จ่ายและค่าบริการ

ข้อ ๑๓ เมื่อคณะกรรมการนโยบายประกาศให้พื้นที่ใดเป็นเขตส่งเสริมเศรษฐกิจพิเศษแล้ว ให้ผู้มีกรรมสิทธิ์ที่ดินในเขตพัฒนาพิเศษภาคตะวันออกชำระค่าใช้จ่ายและค่าบริการ ในการดำเนินการตามที่สำนักงานประกาศกำหนดโดยความเห็นชอบของคณะกรรมการนโยบาย



หน้า ๗

เล่ม ๑๓๖ ตอนพิเศษ ๑๙ ง

ราชกิจจานุเบกษา

๒๑ มกราคม ๒๕๖๒

หมวด ๗

การขยายหรือเปลี่ยนแปลงเขตส่งเสริมเศรษฐกิจพิเศษ

ข้อ ๑๔ การขอขยายหรือเปลี่ยนแปลงเขตส่งเสริมเศรษฐกิจพิเศษ ให้ยื่นคำขอพร้อมด้วยเอกสาร และหลักฐานประกอบการพิจารณาต่อสำนักงาน ทั้งนี้ ให้นำความในหมวด ๒ หมวด ๓ และหมวด ๔ มาบังคับใช้กับการดำเนินการดังกล่าวโดยอนุโลม

ทั้งนี้ ตั้งแต่วันประกาศในราชกิจจานุเบกษาเป็นต้นไป

ประกาศ ณ วันที่ ๑๘ มกราคม พ.ศ. ๒๕๖๒

คณิต แสงสุพรรณ

เลขาธิการคณะกรรมการนโยบายเขตพัฒนาพิเศษภาคตะวันออก



ภาคผนวก ค

ประกาศสำนักงานคณะกรรมการนโยบายเขตพัฒนาพิเศษภาคตะวันออก

เรื่อง

มาตรฐานระบบสาธารณูปโภค สิ่งอำนวยความสะดวก
ในเขตส่งเสริมเศรษฐกิจพิเศษเพื่อกิจการอุตสาหกรรม

รูปแบบการพัฒนาพื้นที่

เพื่อรองรับอุตสาหกรรมเป้าหมายพิเศษเฉพาะด้าน

พ.ศ. 2562

ประกาศสำนักงานคณะกรรมการนโยบายเขตพัฒนาพิเศษภาคตะวันออก

เรื่อง มาตรฐานระบบสาธารณูปโภค สิ่งอำนวยความสะดวกในเขตส่งเสริมเศรษฐกิจพิเศษ
เพื่อกิจการอุตสาหกรรม รูปแบบการพัฒนาพื้นที่ เพื่อรองรับอุตสาหกรรมเป้าหมายพิเศษเฉพาะด้าน
พ.ศ. ๒๕๖๒

ตามประกาศสำนักงานคณะกรรมการนโยบายเขตพัฒนาพิเศษภาคตะวันออก เรื่อง หลักเกณฑ์
วิธีการ และเงื่อนไขในการขอให้ประกาศเขตส่งเสริมเศรษฐกิจพิเศษ พ.ศ. ๒๕๖๒ เพื่อพัฒนากิจกรรม
ทางเศรษฐกิจที่ทันสมัยและเป็นมิตรต่อสิ่งแวดล้อม จัดทำโครงสร้างพื้นฐานและระบบสาธารณูปโภค
ที่มีประสิทธิภาพและเหมาะสม ซึ่งเป็นการส่งเสริมการประกอบอุตสาหกรรมเป้าหมายพิเศษและกิจการ
ที่เกี่ยวข้องที่ใช้เทคโนโลยีขั้นสูง ทันสมัย และสร้างนวัตกรรม เพื่อเพิ่มขีดความสามารถของประเทศ

อาศัยอำนาจตามความในข้อ ๖ ประกอบกับข้อ ๑๒ แห่งประกาศสำนักงานคณะกรรมการ
นโยบายเขตพัฒนาพิเศษภาคตะวันออก เรื่อง หลักเกณฑ์ วิธีการ และเงื่อนไขในการขอให้ประกาศ
เขตส่งเสริมเศรษฐกิจพิเศษ พ.ศ. ๒๕๖๒ สำนักงานคณะกรรมการนโยบายเขตพัฒนาพิเศษภาคตะวันออก
จึงออกประกาศไว้ ดังต่อไปนี้

ข้อ ๑ ประกาศนี้เรียกว่า “ประกาศสำนักงานคณะกรรมการนโยบายเขตพัฒนาพิเศษ
ภาคตะวันออก เรื่อง มาตรฐานระบบสาธารณูปโภค สิ่งอำนวยความสะดวกในเขตส่งเสริมเศรษฐกิจพิเศษ
เพื่อกิจการอุตสาหกรรม รูปแบบการพัฒนาพื้นที่ เพื่อรองรับอุตสาหกรรมเป้าหมายพิเศษเฉพาะด้าน
พ.ศ. ๒๕๖๒”

ข้อ ๒ ประกาศนี้ใช้บังคับตั้งแต่วันถัดจากวันประกาศเป็นต้นไป

ข้อ ๓ ในประกาศนี้

“เขตส่งเสริมเศรษฐกิจพิเศษเฉพาะด้าน” หมายความว่า เขตส่งเสริมเศรษฐกิจพิเศษเพื่อกิจการ
อุตสาหกรรม รูปแบบการพัฒนาพื้นที่ เพื่อรองรับอุตสาหกรรมเป้าหมายพิเศษเฉพาะด้าน และกิจการอื่น
ที่เกี่ยวข้องที่สอดคล้องกับอุตสาหกรรมเป้าหมายพิเศษเฉพาะด้านนั้น

“สำนักงาน” หมายความว่า สำนักงานคณะกรรมการนโยบายเขตพัฒนาพิเศษภาคตะวันออก

“พื้นที่ส่วนกลาง” หมายความว่า พื้นที่ระบบสาธารณูปโภค สิ่งอำนวยความสะดวก พื้นที่สีเขียว
และพื้นที่แนวกันชน

“พื้นที่แนวกันชน” หมายความว่า พื้นที่คั่นกลางระหว่างการประกอบการในเขตส่งเสริม
เศรษฐกิจพิเศษกับชุมชนโดยรอบ เพื่อเป็นการป้องกัน และบรรเทาผลกระทบต่อความปลอดภัย
สุขภาพ ชีวิต ทรัพย์สิน และสิ่งแวดล้อมของชุมชนโดยรอบ

ข้อ ๔ กรณีเขตส่งเสริมเศรษฐกิจพิเศษเฉพาะด้าน ที่มีขนาดพื้นที่ไม่เกิน ๓,๐๐๐ ไร่
ให้ใช้บังคับตามมาตรฐานภายใต้ประกาศนี้ ในกรณีที่มีขนาดพื้นที่เกิน ๓,๐๐๐ ไร่ ให้เป็นไปตามมาตรฐาน
ที่การนิคมอุตสาหกรรมแห่งประเทศไทยกำหนด

ข้อ ๕ ในเขตส่งเสริมเศรษฐกิจพิเศษเฉพาะด้านต้องจัดให้มีพื้นที่ส่วนกลาง ไม่น้อยกว่าร้อยละ ๑๐ ของจำนวนพื้นที่ทั้งหมด แต่กรณีที่มีขนาดพื้นที่เกิน ๒,๕๐๐ ไร่ จะต้องจัดให้มีพื้นที่ส่วนกลาง ไม่น้อยกว่า ๒๕๐ ไร่ รวมทั้งบริการที่จำเป็นตามความเหมาะสมกับลักษณะและขนาดของเขตส่งเสริมเศรษฐกิจพิเศษเฉพาะด้านแต่ละประเภทไม่น้อยกว่า ดังต่อไปนี้

(๑) ระบบถนนภายในหรือทางเชื่อมต่อกับถนนหรือทางภายนอกเขตส่งเสริมเศรษฐกิจพิเศษเฉพาะด้าน

(๒) ระบบระบายน้ำฝน และระบบป้องกันน้ำท่วม

(๓) ระบบน้ำใช้

(๔) ระบบบำบัดน้ำเสีย

(๕) ระบบสื่อสารโทรคมนาคม

(๖) ระบบไฟฟ้า

(๗) ระบบดับเพลิงและระบบป้องกันอุบัติเหตุ

(๘) ระบบจัดการกากอุตสาหกรรม มูลฝอย และสิ่งปฏิกูล

(๙) ระบบติดตามตรวจสอบมลพิษและคุณภาพสิ่งแวดล้อม

(๑๐) ระบบรักษาความปลอดภัย

(๑๑) ระบบสิ่งอำนวยความสะดวกและบริการอื่นเพิ่มเติม

นอกจากที่กำหนดไว้ในวรรคหนึ่งแล้ว เลขาธิการอาจกำหนดให้มีระบบสาธารณูปโภค สิ่งอำนวยความสะดวก หรือบริการอื่นเพิ่มเติมตามความจำเป็นก็ได้

การจัดตั้งเขตส่งเสริมเศรษฐกิจพิเศษเฉพาะด้านในท้องที่ใด หากบริเวณท้องที่นั้นสามารถใช้บริการจากระบบหนึ่งระบบใดตามที่กำหนดไว้ในวรรคหนึ่งหรือวรรคสองจากหน่วยงานของรัฐ หรือเอกชนที่ได้ดำเนินการในลักษณะสาธารณะหรือเป็นธุรกิจบริการภายนอกเขตส่งเสริมเศรษฐกิจพิเศษเฉพาะด้าน ผู้ที่จะจัดตั้งเขตส่งเสริมเศรษฐกิจพิเศษเฉพาะด้านสามารถจัดให้มีระบบตามที่กำหนดไว้ในวรรคหนึ่งหรือวรรคสอง โดยการใช้บริการดังกล่าวได้ตามที่เลขาธิการเห็นชอบ

ข้อ ๖ ให้เลขาธิการคณะกรรมการนโยบายเขตพัฒนาพิเศษภาคตะวันออก รักษาการตามประกาศนี้ และมีอำนาจในการกำหนด และเห็นชอบระบบมาตรฐานที่แตกต่างไปจากมาตรฐานที่กำหนดนี้

หมวด ๑

ระบบถนนภายในหรือทางเชื่อมต่อกับถนนหรือทางภายนอกเขตส่งเสริมเศรษฐกิจพิเศษเฉพาะด้าน

ข้อ ๗ การออกแบบระบบถนนภายในเขตส่งเสริมเศรษฐกิจพิเศษเฉพาะด้าน หรือทางเชื่อมต่อกับถนน หรือทางภายนอก ต้องเป็นไปตามมาตรฐานวิชาการ ภายใต้หลักเกณฑ์ ดังนี้

(๑) พื้นที่ขนาดไม่เกิน ๕๐๐ ไร่ ให้มีถนนสายประธานเป็นแบบถนน ๒ ช่องทาง มีเขตทางไม่น้อยกว่า ๑๒.๐๐ เมตร ผิวจราจรไม่น้อยกว่า ๗.๐๐ เมตร โดยมีไหล่ทางหรือทางเท้ารวมกันไม่น้อยกว่า ๒.๐๐ เมตรต่อข้าง

(๒) พื้นที่ขนาดตั้งแต่ ๕๐๐ ไร่ขึ้นไป แต่ไม่เกิน ๑,๐๐๐ ไร่ ให้มีถนนสายประธานเป็นแบบถนน ๒ ช่องทาง มีเขตทางไม่น้อยกว่า ๑๖.๐๐ เมตร ผิวจราจรไม่น้อยกว่า ๗.๐๐ เมตร โดยมีไหล่ทางหรือทางเท้ารวมกันไม่น้อยกว่า ๒.๐๐ เมตรต่อข้าง

(๓) พื้นที่ขนาด ๑,๐๐๐ ไร่ขึ้นไป แต่ไม่เกิน ๓,๐๐๐ ไร่ ให้มีถนนสายประธานเป็นแบบถนน ๒ ช่องทาง มีเขตทางไม่น้อยกว่า ๒๐.๐๐ เมตร ผิวจราจรไม่น้อยกว่า ๗.๐๐ เมตร โดยมีไหล่ทางหรือทางเท้ารวมกันไม่น้อยกว่า ๒.๐๐ เมตรต่อข้าง

ข้อ ๘ ความลาดชันและแนวของถนนในเขตส่งเสริมเศรษฐกิจพิเศษเฉพาะด้าน ให้เป็นไปตามมาตรฐานกรมทางหลวงหรือดีกว่า

ข้อ ๙ ผิวจราจรต้องเป็นคอนกรีตเสริมเหล็ก หรือแอสฟัลต์ติกคอนกรีต หรือคอนกรีตเสริมเหล็กลาดด้วยแอสฟัลต์ หรือปูทับด้วยวัสดุอื่น หรือลาดยางแอสฟัลต์รองด้วยชั้นวัสดุพื้นทางที่มีความหนาและบดอัดแน่น ตามมาตรฐานกรมทางหลวงหรือดีกว่า

ข้อ ๑๐ ถนนที่ตัดผ่านคลองหรือลำรางสาธารณประโยชน์ซึ่งมีความจำเป็นจะต้องสร้างเป็นสะพาน สะพานท่อ หรือท่อลอด แล้วแต่กรณี ให้ดำเนินการออกแบบและก่อสร้างตามมาตรฐานกรมทางหลวงหรือดีกว่า

ข้อ ๑๑ ถนนที่เป็นทางเข้าออกของเขตส่งเสริมเศรษฐกิจพิเศษเฉพาะด้านที่บรรจบกับทางหลวงแผ่นดินหรือทางสาธารณประโยชน์ต้องมีความกว้างเขตทางตามที่กฎหมายของหน่วยงานที่รับผิดชอบถนนหรือทางสาธารณะประโยชน์นั้นกำหนด

ข้อ ๑๒ ระดับความสูงของถนนต้องสอดคล้องกับระบบระบายน้ำในเขตส่งเสริมเศรษฐกิจพิเศษเฉพาะด้าน อีกทั้งต้องได้ระดับและมาตรฐานไม่ต่ำกว่าทางสาธารณะภายนอกด้วย

ข้อ ๑๓ ให้ติดตั้งสัญญาณไฟจราจร ป้ายสัญญาณจราจร หรืออุปกรณ์สะท้อนแสงไฟบริเวณเกาะกลางถนน วงเวียน ทางแยก ทางโค้ง ร่อง หรือสันนูนของถนนทุกแห่งโดยแสดงให้เห็นได้อย่างชัดเจนตลอดจนการจัดให้มีระบบไฟฟ้าที่มีแสงสว่างอย่างเพียงพอในบริเวณถนนตามเกณฑ์ความปลอดภัยตามมาตรฐานกรมทางหลวงหรือดีกว่า

ข้อ ๑๔ นอกจากที่ได้กำหนดไว้ในหมวดนี้แล้ว การออกแบบระบบถนนให้ดำเนินการตามมาตรฐานกรมทางหลวงหรือดีกว่า

หมวด ๒

ระบบระบายน้ำฝนและระบบป้องกันน้ำท่วม

ข้อ ๑๕ ในหมวดนี้

“พื้นที่เสี่ยงต่ออุทกภัย” หมายความว่า พื้นที่ที่เสี่ยงต่อภัยหรืออันตรายที่เกิดจากน้ำท่วมหรืออันตรายอันเกิดจากสภาวะที่น้ำไหลเอ่อล้นฝั่งแม่น้ำ ลำธารหรือทางน้ำเข้าท่วมพื้นที่ซึ่งโดยปกติแล้วไม่ได้ อยู่ใต้ระดับน้ำหรือเกิดจากการสะสมน้ำบนพื้นที่ซึ่งระบายออกไม่ทันทำให้พื้นที่นั้นปกคลุมไปด้วยน้ำ หรือพื้นที่ที่เคยเกิดเหตุประสบอุทกภัยมาก่อน หรือพื้นที่ที่ใช้สำหรับเป็นทางระบายน้ำท่วม (Flood way)

ข้อ ๑๖ จัดให้มีระบบระบายน้ำฝนและระบบป้องกันน้ำท่วม โดยออกแบบให้เป็นไปตามมาตรฐานวิชาการกำหนด

ข้อ ๑๗ ระบบระบายน้ำฝนให้ใช้แบบรางเปิดหรือแบบท่อปิด (Closed Conducts) พร้อมบ่อพัก โดยให้เป็นไปตามความเหมาะสม

ข้อ ๑๘ การออกแบบระบบระบายน้ำฝนสำหรับเขตส่งเสริมเศรษฐกิจพิเศษเฉพาะด้าน ซึ่งอยู่ในพื้นที่เสี่ยงต่ออุทกภัยให้พิจารณาในประเด็นดังต่อไปนี้ด้วย

(๑) ความสามารถของแหล่งรับน้ำภายนอกเพื่อรองรับน้ำจากเขตส่งเสริมเศรษฐกิจพิเศษเฉพาะด้าน

(๒) ทิศทางการไหลของน้ำรอบบริเวณพื้นที่เสี่ยงอุทกภัย ทั้งในภาวะปกติและกรณีเมื่อเกิดเหตุอุทกภัย

การบริหารจัดการการระบายน้ำและการป้องกันน้ำท่วม ต้องประสานกับผู้ดูแลหรือผู้ที่เกี่ยวข้องกับแหล่งรับน้ำ เพื่อบำรุงรักษาแหล่งรับน้ำให้มีศักยภาพและประสิทธิภาพในการรับน้ำตามที่ได้ออกแบบไว้เป็นประจำทุกปี

ข้อ ๑๙ จุดระบายน้ำและการระบายน้ำออกจากเขตส่งเสริมเศรษฐกิจพิเศษเฉพาะด้าน ต้องไม่กระทบต่อแหล่งรับน้ำภายนอก

หมวด ๓

ระบบน้ำใช้

ข้อ ๒๐ ในหมวดนี้

“น้ำใช้” หมายความว่า น้ำประปาหรือน้ำเพื่อการอุตสาหกรรม

ข้อ ๒๑ คุณภาพของน้ำใช้ ต้องเป็นไปตามมาตรฐานของการประปาหรือการประปาส่วนภูมิภาค แล้วแต่กรณี หรือเหมาะสมกับคุณภาพน้ำใช้สำหรับประเภทของกิจการแต่ละประเภท

ข้อ ๒๒ การออกแบบระบบน้ำใช้ ต้องมีขีดความสามารถในการผลิตที่เพียงพอต่อการใช้น้ำ และให้ได้คุณภาพมาตรฐานตามที่กำหนดไว้ในข้อ ๒๑ รวมถึงกรณีที่น่าน้ำใช้จากภายนอกเข้ามาใช้ในเขตส่งเสริมเศรษฐกิจพิเศษเฉพาะด้านด้วย

ข้อ ๒๓ ระบบน้ำใช้ ให้ดำเนินการ ดังนี้ (๑) การออกแบบติดตั้งท่อน้ำใช้ต้องมีความเหมาะสมกับสภาพพื้นที่ และได้ตามมาตรฐานวิชาการกำหนด (๒) การจ่ายน้ำใช้จะต้องมีแรงดันน้ำในท่อไม่น้อยกว่า ๑.๕๐ กิโลกรัมต่อตารางเซนติเมตร แต่ไม่เกิน ๖.๐๐ กิโลกรัมต่อตารางเซนติเมตร

(๓) ต้องจัดให้มีการเก็บสำรองน้ำใช้ภายในเขตส่งเสริมเศรษฐกิจพิเศษเฉพาะด้าน โดยปริมาณกักเก็บอย่างน้อยแปดชั่วโมงของค่าความต้องการใช้น้ำสูงสุดต่อวัน โดยรวมถึงปริมาณน้ำสำรองสำหรับการดับเพลิงด้วย

หมวด ๔ ระบบบำบัดน้ำเสีย

ข้อ ๒๔ ในหมวดนี้

“น้ำเสีย” หมายความว่า น้ำที่ผ่านการใช้งานแล้วทุกชนิด

ข้อ ๒๕ ระบบบำบัดน้ำเสีย (Wastewater Treatment System) ให้ดำเนินการ ดังนี้

(๑) ระบบรวบรวมน้ำเสีย (Wastewater Collection system) ต้องแยกออกจากกระบวนระบายน้ำฝนโดยเด็ดขาด โดยการออกแบบระบบรวบรวมน้ำเสีย ให้เป็นไปตามมาตรฐานวิชาการกำหนด

(๒) การออกแบบระบบบำบัดน้ำเสีย (Wastewater Treatment System) ให้คำนึงถึงปริมาณและคุณภาพน้ำเสียให้เหมาะสมกับประเภทกิจการในเขตส่งเสริมเศรษฐกิจพิเศษเฉพาะด้านแต่ละแห่ง และมีประสิทธิภาพการบำบัดให้น้ำทิ้งมีคุณภาพเป็นไปตามมาตรฐานที่กฎหมายกำหนด

ข้อ ๒๖ ระบบบำบัดน้ำเสียจะเป็นแบบระบบบำบัดน้ำเสียส่วนกลาง (Central Treatment) หรือระบบบำบัดน้ำเสียแบบ On-site Treatment ก็ได้ แต่ทั้งนี้ ต้องมีการกำหนดจุดระบายน้ำทิ้งที่ผ่านการบำบัดแล้วเพียงจุดเดียว และต้องมีบ่อตรวจระบาย (Manhole) เพื่อตรวจสอบคุณภาพน้ำทิ้งและติดตั้งระบบตรวจติดตามวัดผลคุณภาพน้ำต่อเนื่องแบบอัตโนมัติ (Water Quality Monitoring System) และสามารถส่งข้อมูลดังกล่าวผ่านระบบเครือข่ายอิเล็กทรอนิกส์เชื่อมต่อไปยังหน่วยงานที่เกี่ยวข้องได้

หมวด ๕ ระบบสื่อสารโทรคมนาคม

ข้อ ๒๗ จัดให้มีระบบสื่อสารโทรคมนาคม เพื่ออำนวยความสะดวกให้เหมาะสมกับประเภทกิจการในเขตส่งเสริมเศรษฐกิจพิเศษเฉพาะด้านแต่ละแห่ง อย่างทั่วถึง รวดเร็ว และมีประสิทธิภาพ

หมวด ๖ ระบบไฟฟ้า

ข้อ ๒๘ การออกแบบระบบไฟฟ้าต้องคำนึงถึงความเหมาะสมกับประเภทกิจการในเขตส่งเสริมเศรษฐกิจพิเศษเฉพาะด้านแต่ละแห่ง และเป็นไปตามมาตรฐานของการไฟฟ้านครหลวงหรือการไฟฟ้าส่วนภูมิภาคแล้วแต่กรณี

ข้อ ๒๙ สายไฟฟ้าและอุปกรณ์เกี่ยวกับไฟฟ้าทุกชนิดที่ใช้กับระบบไฟฟ้าต้องมีคุณสมบัติไม่น้อยกว่ามาตรฐานผลิตภัณฑ์อุตสาหกรรม (มอก.) และมาตรฐานของการไฟฟ้าส่วนภูมิภาคหรือการไฟฟ้านครหลวงกำหนดแล้วแต่กรณี

หมวด ๗

ระบบดับเพลิงและระบบป้องกันอัคคีภัย

ข้อ ๓๐ การออกแบบระบบดับเพลิงและระบบป้องกันอัคคีภัย ต้องมีความเหมาะสมตามลักษณะประเภทกิจการในเขตส่งเสริมเศรษฐกิจพิเศษเฉพาะด้าน แต่ละแห่ง และต้องได้มาตรฐานวิชาการกำหนด

ข้อ ๓๑ ระบบน้ำดับเพลิง และหัวดับเพลิง (Hydrant) ต้องมีคุณสมบัติ ดังต่อไปนี้

(๑) เป็นแบบเปียก (Wet Barrel)

(๒) หัวดับเพลิงต้องมีขนาดไม่น้อยกว่า ๑๐๐.๐๐ มิลลิเมตร โดยมีขนาดของท่อต่อทางน้ำเข้าหัวดับเพลิงกับระบบท่อน้ำไม่น้อยกว่า ๑๕๐.๐๐ มิลลิเมตรและหัวน้ำออกขนาด ๖๕.๐๐ มิลลิเมตร พร้อมประตุน้ำจำนวน ๒ ทาง

(๓) หัวต่อสายฉีดน้ำดับเพลิงต้องเป็นหัวต่อแบบสวมเร็วชนิดตัวเมีย พร้อมฝาครอบและโซ่

(๔) ระยะห่างระหว่างท่อดับเพลิงแต่ละหัวต้องไม่เกิน ๑๕๐.๐๐ เมตร

ข้อ ๓๒ ระบบส่งน้ำดับเพลิงต้องมีความเหมาะสมและมีแรงดันน้ำปลายท่อดับเพลิงที่จุดไกลสุดไม่น้อยกว่า ๑.๕๐ กิโลกรัมต่อตารางเซนติเมตร โดยใช้ระบบเครื่องสูบน้ำเพิ่มแรงดันน้ำด้วยก็ได้

ข้อ ๓๓ จัดให้มีมาตรการป้องกันอัคคีภัยและแผนฉุกเฉินเมื่อเกิดเหตุเพลิงไหม้ อัคคีเหตุหรือเหตุฉุกเฉินอื่น โดยให้เตรียมอุปกรณ์ เครื่องมือ ตลอดจนบุคลากรอย่างเพียงพอและมีประสิทธิภาพ ทั้งนี้ ต้องจัดให้มีการฝึกซ้อมตามมาตรการดังกล่าวเป็นประจำอย่างน้อยปีละหนึ่งครั้ง

หมวด ๘

ระบบจัดการกากอุตสาหกรรม มูลฝอย และสิ่งปฏิกูล

ข้อ ๓๔ ในหมวดนี้

“กากอุตสาหกรรม” หมายความว่า ขยะหรือของเสียที่เกิดจากการประกอบกิจการในโรงงาน โดยแบ่งออกเป็นสองประเภท คือ กากอุตสาหกรรมไม่อันตรายซึ่งหมายความถึงขยะหรือของเสียที่ไม่ปนเปื้อน ผสม หรือปะปนกับสารอันตรายตามที่กฎหมายกำหนด และกากอุตสาหกรรมอันตรายซึ่งหมายความถึงขยะหรือของเสียที่ปนเปื้อน ผสม หรือปะปนกับสารอันตรายหรือมีคุณสมบัติที่เป็นอันตรายตามที่กฎหมายกำหนด

“มูลฝอยและสิ่งปฏิกูล” หมายความว่า ขยะหรือของเสียที่เกิดจากกิจกรรมต่าง ๆ ในสถานที่หรือบริเวณใด ๆ ในเขตส่งเสริมเศรษฐกิจพิเศษ เช่น อาคารสำนักงาน อาคารพาณิชย์ สถานบริการ เป็นต้น ทั้งนี้ ไม่รวมถึงกากอุตสาหกรรม

ข้อ ๓๕ การประเมินปริมาณและคุณลักษณะกากอุตสาหกรรม มูลฝอย และสิ่งปฏิกูล ให้คำนวณตามมาตรฐานวิชาการกำหนด สอดคล้องกับกิจการในเขตส่งเสริมเศรษฐกิจพิเศษเฉพาะด้านแต่ละแห่ง

ข้อ ๓๖ ระบบการจัดการกากอุตสาหกรรม มูลฝอยและสิ่งปฏิกูล ให้ดำเนินการ ดังนี้

(๑) จัดให้มีระบบการจัดการกากอุตสาหกรรม มูลฝอยและสิ่งปฏิกูล เพื่ออำนวยความสะดวกให้เหมาะสมกับประเภทกิจการในเขตส่งเสริมเศรษฐกิจพิเศษเฉพาะด้านแต่ละแห่ง อย่างทั่วถึง และมีประสิทธิภาพ ทั้งนี้ ตามที่กฎหมายกำหนด

(๒) กรณีใช้บริการจากผู้ให้บริการจัดการกากอุตสาหกรรม มูลฝอยและสิ่งปฏิกูล ผู้ให้บริการต้องได้รับอนุญาตจากหน่วยงานของรัฐหรือคณะกรรมการตามกฎหมายนั้น

หมวด ๙

ระบบติดตามตรวจสอบมลพิษและคุณภาพสิ่งแวดล้อม

ข้อ ๓๗ จัดให้มีระบบติดตามตรวจสอบมลพิษและคุณภาพสิ่งแวดล้อม ตามมาตรการที่กำหนดไว้ในรายงานการวิเคราะห์ผลกระทบสิ่งแวดล้อม หรือตามหลักเกณฑ์ของหน่วยงานที่เกี่ยวข้อง

หมวด ๑๐

ระบบรักษาความปลอดภัย

ข้อ ๓๘ จัดให้มีระบบรักษาความปลอดภัยให้เหมาะสมกับประเภทกิจการในเขตส่งเสริมเศรษฐกิจพิเศษเฉพาะด้านแต่ละแห่ง

หมวด ๑๑

ระบบสิ่งอำนวยความสะดวกและบริการอื่นเพิ่มเติม

ข้อ ๓๙ จัดให้มีระบบสิ่งอำนวยความสะดวกและบริการอื่นเพิ่มเติม จากที่กำหนดไว้แล้วในหมวด ๑ ถึงหมวด ๑๐ ให้เป็นไปตามความต้องการใช้ประโยชน์และดำเนินการได้ตามความเหมาะสม

ประกาศ ณ วันที่ ๒๐ สิงหาคม พ.ศ. ๒๕๖๒

คณิต แสงสุพรรณ

เลขาธิการคณะกรรมการนโยบายเขตพัฒนาพิเศษภาคตะวันออก



ภาคผนวก ง

ประกาศสำนักงานคณะกรรมการนโยบายเขตพัฒนาพิเศษภาคตะวันออก

เรื่อง

ระเบียบ

สำนักงานคณะกรรมการนโยบายเขตพัฒนาพิเศษภาคตะวันออก
ว่าด้วย การรับฟังความคิดเห็นและข้อเสนอประกอบการพิจารณา
จัดตั้ง เปลี่ยนแปลง หรือยุบเลิกเขตส่งเสริมเศรษฐกิจพิเศษ

พ.ศ. 2564



**ระเบียบสำนักงานคณะกรรมการนโยบายเขตพัฒนาพิเศษภาคตะวันออก
ว่าด้วยการรับฟังความคิดเห็นและข้อเสนอแนะประกอบการพิจารณาจัดตั้ง เปลี่ยนแปลง
หรือยุบเลิกเขตส่งเสริมเศรษฐกิจพิเศษ
พ.ศ. ๒๕๖๔**

โดยที่เป็นการสมควรกำหนดให้มีระเบียบสำนักงานคณะกรรมการนโยบายเขตพัฒนาพิเศษภาคตะวันออก ว่าด้วยการรับฟังความคิดเห็นและข้อเสนอแนะประกอบการพิจารณาจัดตั้ง เปลี่ยนแปลง หรือยุบเลิกเขตส่งเสริมเศรษฐกิจพิเศษ เพื่อเป็นแนวทางในการรับฟังความคิดเห็นของผู้มีส่วนได้เสีย ประชาชน และชุมชนที่เกี่ยวข้อง

อาศัยอำนาจตามความในมาตรา ๑๕ วรรคหนึ่ง (๗) มาตรา ๒๐ วรรคหนึ่ง (๑) และ (๓) มาตรา ๓๐ วรรคสาม แห่งพระราชบัญญัติเขตพัฒนาพิเศษภาคตะวันออก พ.ศ. ๒๕๖๑ เลขานุการคณะกรรมการนโยบายเขตพัฒนาพิเศษภาคตะวันออก จึงออกระเบียบไว้ ดังต่อไปนี้

ข้อ ๑ ระเบียบนี้เรียกว่า “ระเบียบสำนักงานคณะกรรมการนโยบายเขตพัฒนาพิเศษภาคตะวันออก ว่าด้วยการรับฟังความคิดเห็นและข้อเสนอแนะประกอบการพิจารณาจัดตั้ง เปลี่ยนแปลง หรือยุบเลิกเขตส่งเสริมเศรษฐกิจพิเศษ พ.ศ. ๒๕๖๔”

ข้อ ๒ ระเบียบนี้ให้ใช้บังคับตั้งแต่วันถัดจากวันประกาศในราชกิจจานุเบกษาเป็นต้นไป

ข้อ ๓ ในระเบียบนี้

“การดำเนินโครงการ” หมายความว่า การดำเนินการเพื่อจัดตั้ง เปลี่ยนแปลง หรือยุบเลิกเขตส่งเสริมเศรษฐกิจพิเศษ

“เจ้าของโครงการ” หมายความว่า ส่วนราชการ หน่วยงานของรัฐ รัฐวิสาหกิจ หรือเจ้าของที่ดินซึ่งมีที่ดินที่ตั้งอยู่ภายในพื้นที่เขตพัฒนาพิเศษภาคตะวันออก และมีความประสงค์จะยื่นคำขอจัดตั้งเขตส่งเสริมเศรษฐกิจพิเศษ

ข้อ ๔ ก่อนการดำเนินโครงการให้สำนักงานจัดให้มีการรับฟังความคิดเห็นของผู้มีส่วนได้เสีย ประชาชน และชุมชนที่เกี่ยวข้อง เพื่อสร้างความรับรู้ที่ถูกต้อง รวมทั้งเพื่อรับฟังความคิดเห็นและข้อเสนอแนะ และให้ผู้มีส่วนได้เสีย ประชาชน และชุมชนที่เกี่ยวข้อง ได้รับทราบข้อมูลเกี่ยวกับการดำเนินโครงการ และนำความคิดเห็นไปประกอบการพิจารณาดำเนินโครงการ ทั้งนี้ ให้จัดให้มีการรับฟังความคิดเห็นของผู้มีส่วนได้เสีย ประชาชน และชุมชนที่เกี่ยวข้อง ภายในพื้นที่ซึ่งเป็นที่ตั้งของการดำเนินโครงการเป็นสำคัญ

ในการดำเนินการตามวรรคหนึ่ง สำนักงานจะมอบหมายหรือประสานงานให้เจ้าของโครงการ หรือหน่วยงานของรัฐที่เกี่ยวข้องดำเนินการแทนหรือให้การสนับสนุนก็ได้

/ข้อ ๕ ก่อนเริ่ม ...

ข้อ ๕ ก่อนเริ่มดำเนินการรับฟังความคิดเห็นและข้อเสนอแนะตามข้อ ๔ ต้องเผยแพร่ให้ผู้มีส่วนได้เสีย ประชาชน และชุมชนที่เกี่ยวข้อง ทราบรายละเอียดเกี่ยวกับการดำเนินโครงการที่จะจัดให้มีการรับฟังความคิดเห็นและข้อเสนอแนะ ผ่านระบบเครือข่ายสารสนเทศขององค์กรปกครองส่วนท้องถิ่น ซึ่งเป็นพื้นที่ตั้งของการดำเนินโครงการ หรือปิดประกาศไว้ ณ ที่ทำการองค์กรปกครองส่วนท้องถิ่นที่จะจัดทำโครงการ

รายละเอียดการรับฟังความคิดเห็นตามวรรคหนึ่งอย่างน้อยต้องมีสาระสำคัญ ดังต่อไปนี้

- (๑) ชื่อของเขตส่งเสริมเศรษฐกิจพิเศษ
- (๒) เหตุผลความจำเป็น และวัตถุประสงค์ของการดำเนินโครงการ
- (๓) บริเวณที่ตั้งเขตส่งเสริมเศรษฐกิจพิเศษ พร้อมแผนที่โดยสังเขป
- (๔) ขั้นตอนและระยะเวลาของการดำเนินโครงการ
- (๕) ผลผลิตและผลลัพธ์ของการดำเนินโครงการ
- (๖) รายงานการศึกษาความเป็นไปได้และแนวคิดของการดำเนินโครงการ เช่น ด้านเทคนิค การออกแบบระบบสาธารณูปโภค สิ่งอำนวยความสะดวกเบื้องต้น (Conceptual Designed) ด้านเศรษฐกิจ ด้านสังคม และสิ่งแวดล้อม เป็นต้น

(๗) ประโยชน์และผลกระทบที่ประชาชนอาจจะได้รับจากการดำเนินโครงการ รวมทั้งรายละเอียดของมาตรการเพื่อป้องกัน แก้ไข และลดผลกระทบหรือเยียวยาเหตุที่อาจก่อให้เกิดเหตุรำคาญหรือผลกระทบต่อ การดำรงชีพของประชาชน ชุมชน หรือสิ่งแวดล้อม

(๘) ร่างแผนผังการใช้ประโยชน์ที่ดินในเขตส่งเสริมเศรษฐกิจพิเศษ

(๙) วิธีการในการรับฟังความคิดเห็น

ข้อ ๖ กระบวนการรับฟังความคิดเห็นและข้อเสนอแนะตามระเบียบนี้ อาจดำเนินการได้โดยวิธีอย่างหนึ่งอย่างใด ดังต่อไปนี้

(๑) การสำรวจความคิดเห็น

(ก) การสัมภาษณ์รายบุคคล

(ข) การเปิดให้แสดงความคิดเห็นทางไปรษณีย์ ทางโทรศัพท์หรือโทรสาร ทางระบบ

เครือข่ายสารสนเทศ หรือช่องทางอื่นใด

(ค) การสนทนากลุ่มย่อย

(๒) การประชุมปรึกษาหารือ

(ก) การประชาพิจารณ์

(ข) การอภิปรายสาธารณะ

(ค) การแลกเปลี่ยนข้อมูลข่าวสาร

(ง) การประชุมเชิงปฏิบัติการ

(จ) การประชุมระดับตัวแทนของกลุ่มบุคคลที่เกี่ยวข้องหรือมีส่วนได้เสีย

ข้อ ๗ การรับฟังความคิดเห็นและข้อเสนอแนะตามข้อ ๖ สำนักงานอาจขอความร่วมมือจากเจ้าของโครงการ เพื่ออำนวยความสะดวกให้แก่ผู้มีส่วนได้เสีย ประชาชน และชุมชนที่เกี่ยวข้องตามสมควร

ข้อ ๘ ภายในสิบห้าวันนับแต่การรับฟังความคิดเห็นและข้อเสนอแนะเสร็จสิ้น ให้สำนักงานหรือเจ้าของโครงการแล้วแต่กรณี จัดทำสรุปผลการรับฟังความคิดเห็นและข้อเสนอแนะเพื่อเผยแพร่ในระบบเครือข่ายสารสนเทศขององค์กรปกครองส่วนท้องถิ่นซึ่งเป็นที่ตั้งของโครงการหรือของสำนักงานด้วยก็ได้ โดยต้องให้สำนักงานเห็นชอบก่อน

/สรุปผลการรับฟัง ...

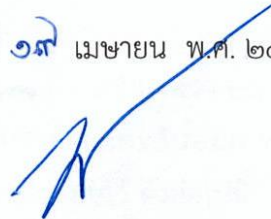
สรุปผลการรับฟังความคิดเห็นและข้อเสนอแนะตามวรรคหนึ่งอย่างน้อยต้องประกอบด้วยสาระสำคัญเกี่ยวกับวิธีการ วัน เวลา และสถานที่ในการรับฟังความคิดเห็น พร้อมทั้งประเด็นที่มีการแสดงความคิดเห็น และสรุปความเห็นในแต่ละประเด็นของฝ่ายต่าง ๆ ให้ครบถ้วน รวมทั้งคำชี้แจงหรือเหตุผลต่อความเห็น และข้อเสนอแนะที่มีต่อการดำเนินโครงการนั้น

ผลการรับฟังความคิดเห็นและข้อเสนอแนะตามวรรคหนึ่งให้เผยแพร่ไว้เป็นระยะเวลาไม่น้อยกว่าสิบห้าวัน

ข้อ ๙ ให้นำผลการดำเนินการรับฟังความคิดเห็นและข้อเสนอแนะตามระเบียบนี้ ไปใช้ในการเปลี่ยนแปลงการใช้ประโยชน์ที่ดินด้วยโดยอนุโลม

ข้อ ๑๐ การรับฟังความคิดเห็นหรือข้อเสนอแนะที่ได้ดำเนินการมาก่อนระเบียบนี้ใช้บังคับให้ถือว่าได้ดำเนินการโดยชอบตามระเบียบนี้แล้ว เว้นแต่เลขาธิการจะมีความเห็นเป็นอย่างอื่น

ให้ไว้ ณ วันที่ ๑๗ เมษายน พ.ศ. ๒๕๖๔



(นายคณิต แสงสุพรรณ)

เลขาธิการคณะกรรมการนโยบายเขตพัฒนาพิเศษภาคตะวันออก