

**รายงานสรุปผู้บริหาร**  
**แผนภาพรวมเพื่อการพัฒนา**  
**เขตพัฒนาพิเศษภาคตะวันออก**  
**พ.ศ. 2560 – 2565**



กรม. ให้ความเห็นชอบ  
เมื่อวันที่ 30 ตุลาคม 2561

## คำนำ

พระราชบัญญัติเขตพัฒนาพิเศษภาคตะวันออก พ.ศ. 2561 มาตรา 29 กำหนดให้สำนักงานคณะกรรมการนโยบายเขตพัฒนาพิเศษภาคตะวันออก (สกพอ.) “...จัดทำนโยบายและแผนภาพรวมเพื่อการพัฒนาเขตพัฒนาพิเศษภาคตะวันออก แผนการใช้ประโยชน์ที่ดินในภาพรวม แผนพัฒนาโครงสร้างพื้นฐานและระบบสาธารณูปโภค แผนการดำเนินงาน และแผนการให้บริการภาครัฐแบบเบ็ดเสร็จครบวงจร ...”

สกพอ. ได้มอบให้มูลนิธิสถาบันวิจัยนโยบายเศรษฐกิจการคลัง (สวค.) บริษัท ทีเอ็ม คอนซัลติ้ง เอนจิเนียริ่ง แอนด์ แมเนจเม้นท์ จำกัด (มหาชน) โดยมีผู้เชี่ยวชาญต่างประเทศ (Mr. George Abonyi) ร่วมเป็นที่ปรึกษาในการจัดทำแผนภาพรวมเพื่อการพัฒนาเขตพัฒนาพิเศษภาคตะวันออก ประกอบด้วย การวิเคราะห์ความจำเป็นและความเหมาะสมของพื้นที่ วิสัยทัศน์ วัตถุประสงค์ เป้าหมาย แนวทางการพัฒนา โครงการสำคัญเร่งด่วนที่ต้องดำเนินการในปี 2560-2561 เพื่อเป็นกรอบการจัดทำแผนปฏิบัติการของแผนงานย่อย ทั้งนี้ ในช่วงก่อนประกาศใช้พระราชบัญญัติเขตพัฒนาพิเศษภาคตะวันออก พ.ศ. 2561 คณะกรรมการนโยบายการพัฒนาระเบียงเศรษฐกิจพิเศษภาคตะวันออก (กนศ.) ได้พิจารณาให้ความเห็นชอบแผนปฏิบัติการแล้ว 3 แผน ได้แก่ การพัฒนาโครงสร้างพื้นฐานและระบบสาธารณูปโภค การพัฒนาและส่งเสริมการท่องเที่ยว และการพัฒนาบุคลากร การศึกษา การวิจัย และเทคโนโลยี และรับทราบ 1 แผน คือ การพัฒนาเมืองใหม่อัจฉริยะนำอยู่ ซึ่งในการจัดทำแผนภาพรวมเพื่อการพัฒนาเขตพัฒนาพิเศษภาคตะวันออกได้นำกรอบแผนปฏิบัติการมาเป็นกรอบการดำเนินงาน

รายงานสรุปผู้บริหาร แผนภาพรวมเพื่อการพัฒนาเขตพัฒนาพิเศษภาคตะวันออกนี้ คณะกรรมการนโยบายเขตพัฒนาพิเศษภาคตะวันออก ได้มีมติเห็นชอบในการประชุมครั้งที่ 2/2561 เมื่อวันที่ 10 สิงหาคม 2561 และต่อมาได้เห็นชอบในหลักการแผนปฏิบัติการพัฒนาโครงสร้างพื้นฐานด้านดิจิทัล ในการประชุมครั้งที่ 4/2561 เมื่อวันที่ 4 ตุลาคม 2561 พร้อมทั้งได้เสนอคณะรัฐมนตรีรับทราบแล้วในการประชุมเมื่อวันที่ 30 ตุลาคม 2561 สกพอ. จึงได้ปรับปรุงแผนภาพรวมฯ โดยนำสาระสำคัญของแผนปฏิบัติการพัฒนาโครงสร้างพื้นฐานด้านดิจิทัลมาผนวกรวมเป็น**แผนภาพรวมฉบับสมบูรณ์** ประกอบด้วยแนวทางการพัฒนา 6 แนวทาง พร้อมแผนปฏิบัติการ ประกอบด้วย แผนงาน/โครงการ หน่วยงานรับผิดชอบ กรอบวงเงินงบประมาณเบื้องต้น และระยะเวลาการดำเนินงาน เพื่อให้หน่วยงานที่เกี่ยวข้องนำไปจัดทำแผนปฏิบัติการในรายละเอียดและดำเนินการต่อไป โดยสำนักงานจะทำหน้าที่ในการประสานการขับเคลื่อน และร่วมกับสำนักงานงบประมาณในการติดตามและประเมินผลสำเร็จ นอกจากนี้**แผนภาพรวมนี้ได้บรรจุเป็นส่วนหนึ่งของแผนแม่บทภายใต้ยุทธศาสตร์ชาติ ประเด็น เขตพัฒนาพิเศษภาคตะวันออก** เพื่อให้เกิดการขับเคลื่อนนโยบายเขตพัฒนาพิเศษภาคตะวันออกได้อย่างต่อเนื่องเพื่อให้ประเทศไทยก้าวขึ้นสู่ระดับประเทศพัฒนาโดยเร็วที่สุด ทั้งนี้ รายละเอียดโครงการปรากฏในแผนปฏิบัติการพัฒนา 6 แนวทาง ภายใต้แผนภาพรวมเพื่อการพัฒนาเขตพัฒนาพิเศษภาคตะวันออก

สำนักงานคณะกรรมการนโยบายเขตพัฒนาพิเศษภาคตะวันออก

พฤศจิกายน 2561

# แผนภาพรวมเพื่อการพัฒนาเขตพัฒนาพิเศษภาคตะวันออก

## สารบัญ

	เรื่อง	หน้า
	<b>คำนำ</b>	
	รายงานสรุปผู้บริหาร : แผนภาพรวมเพื่อการพัฒนาเขตพัฒนาพิเศษภาคตะวันออก (Eastern Economic Corridor : EEC)	1
1	สาระสำคัญของแผนภาพรวมเพื่อการพัฒนาเขตพัฒนาพิเศษภาคตะวันออก	5
2	แนวทางการพัฒนา	6
3	โครงการสำคัญระยะเร่งด่วน ที่ต้องพัฒนาให้เกิดขึ้นในเขตพัฒนาพิเศษภาคตะวันออก	8
4	แผนการดำเนินงาน : แผนปฏิบัติการพัฒนาเขตพัฒนาพิเศษภาคตะวันออก	11
5	ผลประโยชน์ที่คาดว่าจะได้รับ	14
6	ตัวชี้วัดความสำเร็จ	17
7	เงื่อนไขสำคัญของความสำเร็จ	18
8	การขับเคลื่อนการพัฒนาและบริหารจัดการนโยบายเขตพัฒนาพิเศษภาคตะวันออก	18
	<b>ภาคผนวก</b>	
	ตารางแผนปฏิบัติการ ภายใต้ แผนภาพรวมเพื่อการพัฒนาเขตพัฒนาพิเศษภาคตะวันออก (พ.ศ. 2560 - 2565)	

## สารบัญตาราง

ตารางที่ 1	ความก้าวหน้าการดำเนินงานโครงการสำคัญเร่งด่วน	9
ตารางที่ 2	สรุปรวมแผนปฏิบัติการพัฒนาเขตพัฒนาพิเศษภาคตะวันออก ปี พ.ศ. 2560 - 2561	11
ตารางที่ 3	ตัวชี้วัดความสำเร็จ	17
ตารางที่ 4	แผนการดำเนินงานขับเคลื่อนและบริหารนโยบายเขตพัฒนาพิเศษภาค ตะวันออก พ.ศ. 2560 – 2565 (ล้านบาท)	20

## สารบัญแผนภาพ

แผนภาพที่ 1	แผนที่แสดงโครงสร้างพื้นฐานด้านต่างๆ ใน EEC (ปัจจุบัน)	
แผนภาพที่ 2	อัตราการเจริญเติบโตเปรียบเทียบของประเทศไทย ในช่วงปี 2553 - 2560	1
แผนภาพที่ 3	กรอบยุทธศาสตร์การพัฒนาประเทศไทย 20 ปี และความเชื่อมโยงกับ แผนภาพรวมเพื่อการพัฒนาเขตพัฒนาพิเศษภาคตะวันออก (EEC)	2
แผนภาพที่ 4	เขตพัฒนาพิเศษภาคตะวันออก จังหวัดฉะเชิงเทรา ชลบุรี และระยอง	4
แผนภาพที่ 5	กรอบแนวคิด แผนภาพรวมเพื่อการพัฒนาเขตพัฒนาพิเศษ ภาคตะวันออก	7
แผนภาพที่ 6	แผนภาพรวมเพื่อการพัฒนาเขตพัฒนาพิเศษภาคตะวันออก	8
แผนภาพที่ 7	แผนงานของโครงการสำคัญ (EEC Project List Master Timeline)	10
แผนภาพที่ 8	แผนที่แสดงโครงสร้างพื้นฐานด้านต่างๆ ใน EEC (อนาคตใน 15 ปี)	12
แผนภาพที่ 9	สรุปแผนภาพรวมเพื่อการพัฒนาเขตพัฒนาพิเศษภาคตะวันออก	16
แผนภาพที่ 10	โครงสร้างระบบบริหารจัดการเขตพัฒนาพิเศษภาคตะวันออก	18
แผนภาพที่ 11	กลไกการประชาสัมพันธ์และสร้างการมีส่วนร่วมกับชุมชนในพื้นที่	19

ภาพที่ 1 แผนที่แสดงโครงสร้างพื้นฐานด้านต่างๆ ใน EEC (ปัจจุบัน)



แผนภาพรวมเพื่อการพัฒนา  
เขตพัฒนาพิเศษภาคตะวันออก  
(Eastern Economic Corridor : EEC)

รายงานสรุป  
ผู้บริหาร

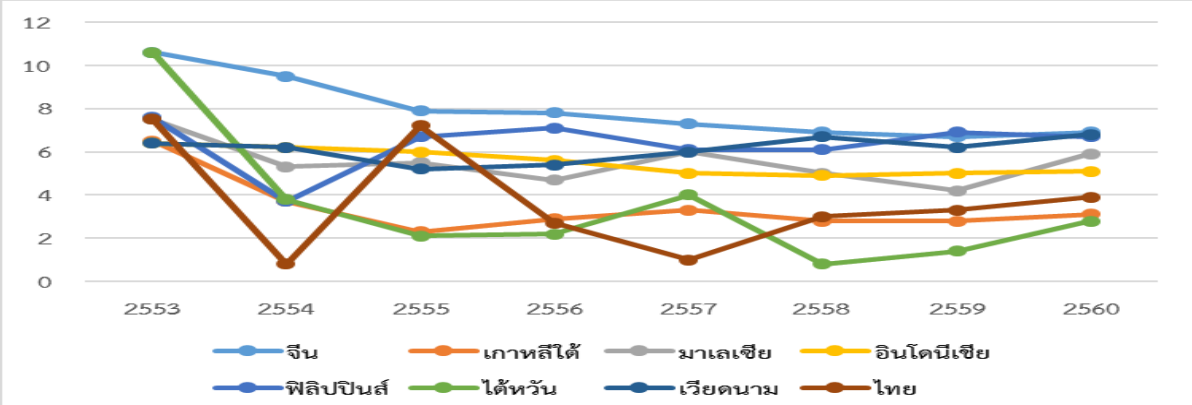
การเปลี่ยนแปลงของเทคโนโลยีที่สร้างความพลิกผัน (Disruptive Technology) ส่งผลต่อการเปลี่ยนแปลงรูปแบบการผลิตและโครงสร้างเศรษฐกิจโลก

เทคโนโลยีใหม่ทำให้เกิดการเปลี่ยนแปลงโครงสร้างเศรษฐกิจโลก ปัจจัยดึงดูดการผลิตและการลงทุนจะไม่ใช่แค่เทคโนโลยีอย่างเช่นหุ่นยนต์เท่านั้น แต่ทำให้การผลิตสินค้าแบบดั้งเดิมได้รับประโยชน์ด้วย เช่น เสื้อผ้าและเครื่องนุ่งห่ม ชิ้นส่วนรถยนต์ และเครื่องใช้ไฟฟ้า อย่างไรก็ตาม การลงทุนในเทคโนโลยีสารสนเทศ และโครงสร้างพื้นฐานระดับสูงเพื่อให้เกิดความเชื่อมโยง รวมทั้งการมีหน่วยงานและกฎระเบียบที่จำเป็นสำหรับเทคโนโลยีดิจิทัลและการส่งข้อมูล และเพื่อคุ้มครองทรัพย์สินทางปัญญา เป็นสิ่งที่สำคัญ

การลงทุนของประเทศไทยอยู่ในระดับที่ต่ำมากติดต่อกันเป็นเวลานานและขาดยุทธศาสตร์ที่เหมาะสม หลายปีที่ผ่านมาประเทศไทยมีการเจริญเติบโตเป็นไปในลักษณะถดถอย ในขณะที่ประเทศต่าง ๆ ในภูมิภาคเอเชียมีการพัฒนาไปอย่างรวดเร็ว ความสามารถในการส่งออกของประเทศไทยลดลงอย่างต่อเนื่อง ทำให้ความสามารถด้านการแข่งขันของประเทศไทยลดลงอย่างต่อเนื่องในเกือบทุกสาขา ทั้งในภาคการเกษตร ภาคอุตสาหกรรม ภาคบริการ โดยเฉพาะการลงทุนด้านสาธารณูปโภคพื้นฐาน และระบบบริการสาธารณูปโภคที่จะรองรับการขยายตัวของสาขาการผลิตต่าง ๆ ซึ่งส่งผลให้อัตราการเจริญเติบโตทางเศรษฐกิจ (GDP) ลดลงจากร้อยละ 5 ในปี 2543-2548 เหลือเพียงร้อยละ 3 ในช่วงปี 2549-2557 นอกจากนี้ยังส่งผลให้ประเทศไทยต้องเผชิญกับดักการพัฒนาหลายด้าน ได้แก่ กับดักประเทศรายได้ปานกลาง (Middle Income Trap) กับดักความเหลื่อมล้ำ (Inequality Trap) และกับดักความไม่สมดุล (Imbalance Trap) เป็นต้น

ภาพที่ 2 อัตราการเจริญเติบโตเปรียบเทียบของประเทศไทยในช่วงปี 2553-2560

หน่วย: ร้อยละ

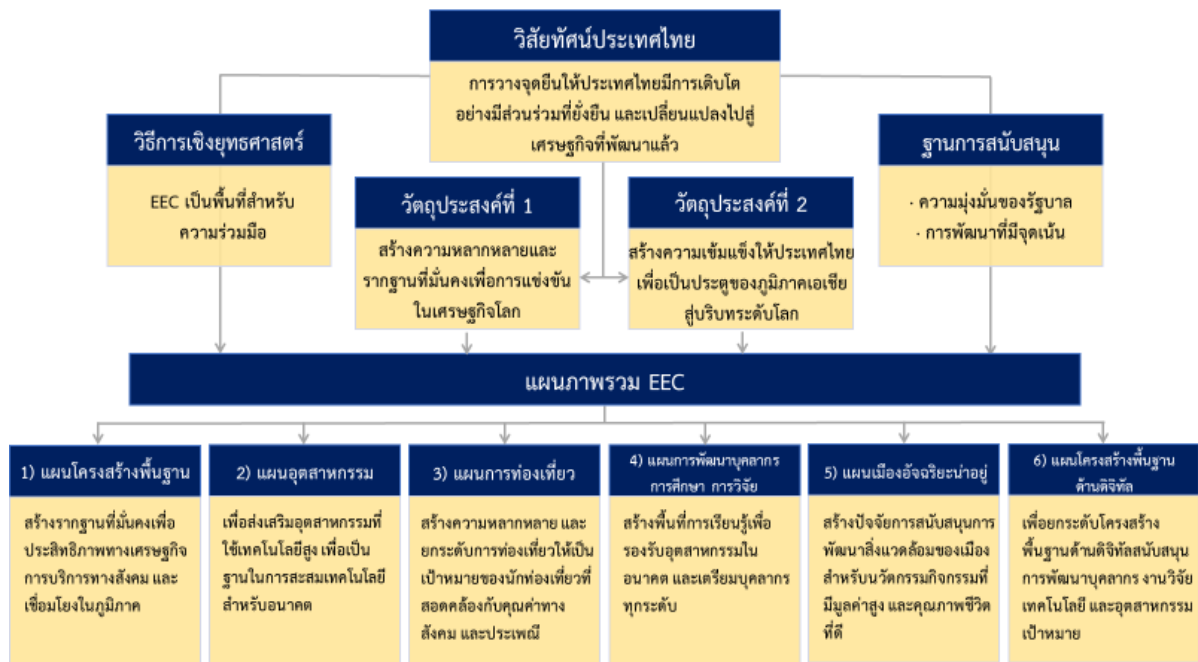


ที่มา: International Monetary Fund, IMF DataMapper,

### ความมุ่งมั่นของรัฐบาลในการพัฒนาพื้นที่เขตพัฒนาพิเศษภาคตะวันออก

รัฐบาลปัจจุบันมีความมุ่งมั่นแก้ไขปัญหาเพื่อให้ประเทศไทยหลุดพ้นจากกับดักการพัฒนาต่าง ๆ โดยได้กำหนดวิสัยทัศน์การพัฒนาประเทศไทย คือ “มั่นคง มั่งคั่ง และยั่งยืน” ในลักษณะของยุทธศาสตร์ชาติ 20 ปี ซึ่งเป็นการกำหนดกรอบและแนวทางการพัฒนาให้หน่วยงานทุกภาคส่วนปฏิบัติตามในการบรรลุตามวิสัยทัศน์ นอกจากนี้ ยังมีการกำหนดพิมพ์เขียวหรือวิสัยทัศน์เชิงนโยบายในการขับเคลื่อนประเทศไทยด้วยภายใต้นโยบายประเทศไทย 4.0 หรือไทยแลนด์ 4.0 (Thailand 4.0) โดยแนวทางหลักทั้งสองนี้ ทำงานประสานกับกลไกการพัฒนามืออยู่เดิม (แผนพัฒนาเศรษฐกิจและสังคมแห่งชาติ) ที่เป็นแนวทางการพัฒนาในระยะปานกลาง และเป้าหมายการพัฒนาในระดับโลก (เป้าหมายการพัฒนาที่ยั่งยืน: Sustainable Development Goals: SDGs) นอกจากนี้ รัฐบาลได้กำหนดให้การพัฒนาเขตพัฒนาพิเศษภาคตะวันออก หรือ EEC เป็นหนึ่งในประเด็นแผนแม่บทภายใต้ยุทธศาสตร์ชาติ 20 ปี และเป็นยุทธศาสตร์หนึ่งของแผนพัฒนาเศรษฐกิจและสังคมแห่งชาติ ฉบับที่ 12

ภาพที่ 3 กรอบยุทธศาสตร์การพัฒนาประเทศไทย 20 ปี และความเชื่อมโยงกับแผนภาพรวมเพื่อการพัฒนาเขตพัฒนาพิเศษภาคตะวันออก (EEC)





**การปรับปรุงเพียงเล็กน้อยไม่ใช่ทางเลือก** ประเทศไทยจำเป็นต้องมีแนวทางในการดำเนินการที่ใหม่และมีความชัดเจนในการรับมือกับความท้าทาย และตอบสนองต่อโอกาสในการเปลี่ยนแปลงไปของเศรษฐกิจโลก โดยกำหนดยุทธศาสตร์ในการปรับเปลี่ยนโครงสร้างเศรษฐกิจ เพื่อ (1) ยกระดับการผลิตของอุตสาหกรรมที่มีอยู่ในปัจจุบัน (1<sup>st</sup> S-Curve) และเคลื่อนสู่อุตสาหกรรมใหม่ที่ขับเคลื่อนด้วยเทคโนโลยี (2<sup>nd</sup> S-Curve)

**เขตพัฒนาพิเศษภาคตะวันออก (EEC) ครอบคลุมจังหวัดฉะเชิงเทรา ชลบุรี และระยอง เป็นการวางจุดยืนของประเทศไทยสำหรับการเจริญเติบโตในระยะยาวและการปรับเปลี่ยน**

**EEC และการเปลี่ยนแปลงโครงสร้างของเศรษฐกิจไทย** รัฐบาลไทยมีเป้าหมายในการเสริมสร้างให้ EEC และประเทศไทยเป็นศูนย์กลางสำคัญ และเป็นประตูเศรษฐกิจไปสู่ภูมิภาคเอเชีย โดยต่อยอดความสำเร็จด้านโครงสร้างพื้นฐาน และฐานอุตสาหกรรมในพื้นที่โครงการพัฒนาพื้นที่บริเวณชายฝั่งทะเลตะวันออก หรือ Eastern Seaboard (ESB) โดยการทำให้เกิดการลงทุนโดยทั้งภาครัฐและภาคเอกชนในโครงสร้างพื้นฐานระดับสูง และอุตสาหกรรมใหม่

การพัฒนาโครงสร้างพื้นฐานขั้นสูงเพื่อทำให้เกิดความเชื่อมโยงที่เพิ่มขึ้นและหลากหลาย เช่น โลจิสติกส์ขั้นสูง เทคโนโลยีดิจิทัล และการส่งต่อข้อมูล นั้น ทำให้เกิดฐานที่จำเป็นสำหรับการพัฒนาอุตสาหกรรม นอกจากนี้ ยังทำให้เกิดความสามารถในการเข้าสู่ตลาดระดับภูมิภาคและระดับโลกที่มีความหลากหลายและกำลังเปลี่ยนแปลงทั้งทางด้านกายภาพและทางด้านดิจิทัล (e-Commerce) สำหรับกิจการขนาดใหญ่และวิสาหกิจขนาดกลางและขนาดย่อม การลงทุนเหล่านี้จะทำให้เกิดฐานการผลิตและโครงสร้างพื้นฐานระดับสูง ที่จะเป็นจุดยืนให้ประเทศไทยสามารถแข่งขันได้อย่างมีประสิทธิภาพในเศรษฐกิจโลกที่มีการเปลี่ยนแปลงไปอย่างต่อเนื่อง และทำให้เกิดการก้าวกระโดดในการพัฒนาเทคโนโลยีขั้นสูง EEC เป็นการตอบสนองความจำเป็นในการยกระดับอุตสาหกรรมหลักที่มีอยู่ในปัจจุบันอยู่แล้ว เช่น ยานยนต์ การท่องเที่ยว และการแปรรูปอาหาร ให้สามารถทนต่อการเปลี่ยนแปลงและอยู่รอดได้ภายใต้กระแสการพลิกผันของเทคโนโลยีใหม่ นอกจากนี้ ยังเป็นการสร้างให้อุตสาหกรรมใหม่ที่สำคัญในการกำหนดจุดยืนของประเทศไทยในสภาพแวดล้อมการผลิตระดับโลกที่กำลังเปลี่ยนแปลงไปเนื่องจากเทคโนโลยี กระบวนการ สินค้า และบริการที่เกี่ยวข้องใหม่ เช่น อุตสาหกรรมหุ่นยนต์

**ที่ตั้งของ EEC ทำให้เกิดความเชื่อมโยงทางด้านกายภาพทั้งทางอากาศ ทางพื้นดิน และทางทะเลตลอดพื้นที่เอเชียและพื้นที่นอกเหนือจากนั้น** ตัวอย่างเช่น EEC ทำให้เกิดความเชื่อมโยงทางอากาศไปสู่ภูมิภาคเอเชียตะวันออกเฉียงเหนือ (เช่น ประเทศจีน เกาหลี ญี่ปุ่น และไต้หวัน) ความเชื่อมโยงทางทะเลในอนุภูมิภาค CLMV ผ่านทวายในประเทศเมียนมาร์ สีหนุวิลล์ในประเทศกัมพูชา และหุงเต่าในประเทศเวียดนาม และการผ่านจากทวายไปสู่ประเทศอินเดีย (ภูมิภาคเอเชียใต้) ความเชื่อมโยงทางบกผ่านระเบียงเศรษฐกิจตะวันออก-ตะวันตก GMS ไปสู่ทางภาคเหนือ และภาคตะวันออกเฉียงเหนือ และไปสู่ประเทศจีน และผ่านระเบียงเศรษฐกิจทางด้านใต้ GMS ไปสู่ประเทศกัมพูชา (เช่น ปอยเปต และเกาะกง) และเวียดนาม (เช่น โฮจิมินห์ซิตี และพื้นที่ลุ่มแม่น้ำโขงตอนล่าง) ความเชื่อมโยงเหล่านี้สามารถเสริมสร้างยุทธศาสตร์ความร่วมมือระหว่างประเทศเพื่อนำไปสู่การเกิดประโยชน์ร่วมกัน

การเลือก EEC ในฐานะ “เขตเศรษฐกิจพิเศษ” ในการลงทุนอุตสาหกรรมเป้าหมายที่ใช้เทคโนโลยีขั้นสูงและโครงสร้างพื้นฐานขั้นสูงจะทำให้เกิดการดำเนินการไปสู่ความสำเร็จของการยกระดับการพัฒนาพื้นที่ EEC ด้วยเทคโนโลยีและนวัตกรรมที่มีมูลค่าเพิ่มสูง ปรับเปลี่ยนระบบเศรษฐกิจที่มีความซับซ้อน หลากหลาย นอกจากนี้ จะเป็นการดำเนินการนำร่องในการทำให้เกิดการก้าวกระโดดทางด้านเทคโนโลยีทั้งในด้านการผลิต และการเสริมสร้างความเชื่อมโยงสำหรับอุตสาหกรรมและกิจการ

EEC เป็นพื้นที่นำร่องนโยบายประเทศไทย 4.0 พื้นที่นี้มีการดำเนินโครงการเมื่อกว่า 35 ปีที่ผ่านมา มีความพร้อมในการพัฒนาต่อยอดให้มีการใช้ประโยชน์ของพื้นที่ให้เต็มประสิทธิภาพ เช่น

- ตำแหน่งที่ตั้งเชื่อมโยงกับพื้นที่เศรษฐกิจในประเทศและประเทศเพื่อนบ้าน
- ฐานอุตสาหกรรมเดิมสนับสนุนการส่งเสริมอุตสาหกรรมเป้าหมายที่ใช้เทคโนโลยีสูง
- ผลผลิตการเกษตรมีชื่อเสียงเป็นที่รู้จักทั่วโลก เช่น ทุเรียน มะม่วงน้ำดอกไม้ เป็นต้น
- แหล่งท่องเที่ยวมีชื่อเสียงระดับโลก เช่น พัทยา เป็นต้น
- โครงสร้างพื้นฐานที่ดีที่สุดในประเทศไทยแต่ยังไม่เชื่อมโยงทั้งระบบ
- ระบบเครือข่ายการสื่อสารและเทคโนโลยีดิจิทัล ที่เชื่อมโยงในระดับภูมิภาคที่ศรีราชา
- ระบบการบริหารจัดการสาธารณสุขโรค รองรับภาคอุตสาหกรรม เกษตร และการอยู่อาศัยที่ดี
- มีชื่อเสียงเป็นที่รู้จักของนักลงทุนทั่วโลก และประชาชนมีความคุ้นเคยกับอุตสาหกรรม

ภาพที่ 4 เขตพัฒนาพิเศษภาคตะวันออก จังหวัดฉะเชิงเทรา ชลบุรี และระยอง



## 1. สาระสำคัญของแผนภาพรวมเพื่อการพัฒนาเขตพัฒนาพิเศษภาคตะวันออก

### 1.1 วิสัยทัศน์

“เขตพัฒนาพิเศษภาคตะวันออก เป็นต้นแบบการพัฒนาเชิงพื้นที่ที่สมบูรณ์แบบ ช่วยผลักดัน การพัฒนาเศรษฐกิจและสังคมภายใต้นโยบายไทยแลนด์ 4.0 และให้ประเทศไทยก้าวขึ้นสู่ ระดับประเทศพัฒนาโดยเร็วที่สุด”

### 1.2 วัตถุประสงค์

- 1.2.1 เพื่อส่งเสริมการพัฒนากิจกรรมทางเศรษฐกิจที่ทันสมัยและเป็นมิตรกับสิ่งแวดล้อมเพื่อ เป็นฐานการสะสมเทคโนโลยี เพิ่มขีดความสามารถในการแข่งขันของประเทศ
- 1.2.2 เพื่อเพิ่มศักยภาพโครงสร้างพื้นฐานและระบบสาธารณูปโภคให้เชื่อมโยงอย่างเป็นระบบ สมบูรณ์มีประสิทธิภาพ มีความต่อเนื่อง ประชาชนสามารถเข้าถึงได้โดยสะดวก
- 1.2.3 เพื่อพัฒนาเมืองให้น่าอยู่และมีความทันสมัยระดับนานาชาติที่เหมาะสมต่อการอยู่อาศัย อย่างสะดวกปลอดภัยเข้าถึงได้โดยทั่วหน้า และสามารถประกอบกิจการอย่างมีคุณภาพ และยกระดับคุณภาพชีวิตของประชาชนในพื้นที่เขตพัฒนาพิเศษภาคตะวันออก
- 1.2.4 เพื่อเสริมสร้างบทบาทของประเทศไทยในฐานะประตูของภูมิภาคเอเชียในบริบทโลก

### 1.3 เป้าหมายการพัฒนา ประกอบด้วย 3 ระดับ

#### 1.3.1 เป้าหมายระดับประเทศ

- เป็นพื้นที่แรกที่มีการพัฒนาเศรษฐกิจและสังคมอย่างเป็นระบบ มีกฎหมาย องค์กร ดำเนินการ และมีภารกิจชัดเจน เป็นตัวอย่างของการพัฒนาพื้นที่อื่นๆ ในอนาคต
- รายได้ประชาชาติขยายตัวไม่ต่ำกว่าร้อยละ 5 ต่อปี
- สะสมและนำเทคโนโลยีมาใช้ประโยชน์ในการสร้างรายได้และสร้างความสะดวก ให้กับคนไทยทุกคนทุกระดับ

1.3.2 เป้าหมายระดับเขตพัฒนาพิเศษภาคตะวันออก คือ การยกระดับการลงทุนในทุกด้าน ไม่ต่ำกว่า 1.5 ล้านล้านบาท ใน 5 ปีแรก เพื่อให้เกิดฐานเทคโนโลยีใหม่ของประเทศ และเกิดการพัฒนาคมนาคม ความรู้และเทคโนโลยี ให้ก้าวทันโลกอนาคต

#### 1.3.3 เป้าหมายระดับจังหวัด ภายใน 10 ปี

- ฉะเชิงเทรา เป็นที่อยู่อาศัยขั้นต้น เป็นศูนย์กลางโลจิสติกส์ (logistics hub) เชื่อมโยง ภาคตะวันออกกับประเทศเพื่อนบ้าน เช่น กัมพูชา ลาว และจีน
- ชลบุรี เป็นเมืองท่องเที่ยวเชิงคุณภาพและการศึกษา เป็นศูนย์กลางทางการเงิน และการวิจัยและพัฒนา
- ระยอง เป็นเมืองนวัตกรรม การวิจัยและพัฒนาและการท่องเที่ยวเกษตร

#### 1.4 กรอบเวลาของการดำเนินงาน มี 3 ระยะ

1.4.1 ระยะเร่งด่วน (สัมฤทธิ์ผลใน 1 ปี ใช้งบประมาณปี พ.ศ. 2560-2561)

1.4.2 ระยะปานกลาง (สัมฤทธิ์ผลใน 2-5 ปี ใช้งบประมาณปี พ.ศ. 2562-2564)

1.4.3 ระยะถัดไป (สัมฤทธิ์ผลใน 10 – 15 ปี ใช้งบประมาณตั้งแต่ปี พ.ศ. 2565)

## 2 แนวทางการพัฒนา

ประกอบด้วย 6 แนวทาง โดยจัดลำดับความสำคัญของโครงการสำคัญที่ต้องดำเนินการในระยะเร่งด่วน เพื่อสร้างความเชื่อมั่นให้นักลงทุนทั้งนักลงทุนไทยและต่างประเทศ

**แนวทางที่ 1 : การพัฒนาโครงสร้างพื้นฐานและระบบสาธารณูปโภค** โดยพัฒนาโครงสร้างพื้นฐานให้เชื่อมโยงพื้นที่เศรษฐกิจอย่างไร้รอยต่อ และพัฒนาระบบสาธารณูปโภคให้เพียงพอและมีประสิทธิภาพ สำหรับโครงการขนาดใหญ่จะสนับสนุนให้เอกชนร่วมลงทุนเพื่อให้มีการให้บริการที่มีประสิทธิภาพ รวดเร็ว และมีมาตรฐาน พร้อมทั้งปรับปรุงขั้นตอนการเข้าร่วมทุนของเอกชนให้เร็วขึ้น จากเดิม 40 เดือนเหลือ 8-10 เดือน โดยดำเนินงานครบขั้นตอนของ พ.ร.บ. การให้เอกชนร่วมทุน ในกิจการของรัฐ พ.ศ. 2556 ทั้งนี้ สกพอ. จะรับผิดชอบการจัดทำแผนงานประสานการพัฒนาพื้นที่ระบบคมนาคม โลจิสติกส์ และร่วมกับหน่วยงานเจ้าของโครงการกำกับดำเนินการตามโครงการตาม EEC Project List เพื่อให้บรรลุวัตถุประสงค์การพัฒนา

**แนวทางที่ 2 : การส่งเสริมและพัฒนาอุตสาหกรรมเป้าหมายที่ใช้เทคโนโลยีสูง** เป็นมิตรกับสิ่งแวดล้อม เพื่อเป็นการสะสมทุนเทคโนโลยีและเป็นฐานในการพัฒนาเทคโนโลยีต่อยอดต่อไป ด้วยการกำหนดอุตสาหกรรมเป้าหมายที่ใช้เทคโนโลยีสูงที่ไม่มีผลกระทบต่อสิ่งแวดล้อม และประเทศไทยมีศักยภาพการผลิต เพื่อส่งเสริมการลงทุน รวมทั้งประกาศเขตส่งเสริมเศรษฐกิจพิเศษ ในพื้นที่นิคมอุตสาหกรรม ซึ่งมีการควบคุมคุณภาพสิ่งแวดล้อมที่ได้มาตรฐาน เพื่อควบคุมโรงงานให้อยู่ในพื้นที่เขตส่งเสริมอุตสาหกรรมเท่านั้น และกำหนดเงื่อนไขการพัฒนาบุคลากรในการส่งเสริมการลงทุนเพื่อให้มีการถ่ายทอดเทคโนโลยีจากเอกชนสู่บุคลากรไทย หน่วยงานที่เกี่ยวข้องร่วมกับภาคเอกชนในการพัฒนาอุตสาหกรรม ตลอดจนภารกิจตามข้อกำหนดของพระราชบัญญัติฯ ที่สำคัญ ได้แก่ การพัฒนาศูนย์บริการเบ็ดเสร็จครบวงจร และการอำนวยความสะดวก การบริการและส่งเสริมการลงทุน การประชาสัมพันธ์สร้างความเข้าใจที่ถูกต้อง กองทุนส่งเสริมการพัฒนาและป้องกันผลกระทบในพื้นที่

**แนวทางที่ 3 : การพัฒนาและส่งเสริมการท่องเที่ยว เพื่อยกระดับการท่องเที่ยวในพื้นที่** สู่การท่องเที่ยวระดับโลกอย่างยั่งยืน รองรับนักท่องเที่ยวกลุ่มรายได้สูง และกระจายนักท่องเที่ยวสู่แหล่งท่องเที่ยวชุมชน โดยใช้ประโยชน์จากโครงสร้างพื้นฐานที่พัฒนาในโครงการ

**แนวทางที่ 4 : การพัฒนาบุคลากร การศึกษา การวิจัย และเทคโนโลยี เพื่อผลิตบุคลากร และงานวิจัยให้ตรงความต้องการของอุตสาหกรรม** การพัฒนาด้านการศึกษาและบุคลากรรองรับนวัตกรรมเทคโนโลยีขั้นสูง ทำให้เกิดฐานความรู้ เทคโนโลยี งานวิจัยที่มีประสิทธิภาพสำหรับอุตสาหกรรมขั้นสูง

**แนวทางที่ 5 : การพัฒนาเมืองอัจฉริยะน่าอยู่ และศูนย์กลางการเงิน** ขณะนี้อยู่ในขั้นตอนของการศึกษาเพื่อเตรียมการดำเนินงาน โดยจะพัฒนาเมืองให้เป็นเมืองใหม่อัจฉริยะน่าอยู่ มีความสะดวกสบาย ครอบคลุมการพัฒนาระบบสาธารณูปโภค สาธารณูปการ สิ่งแวดล้อมเมือง และสาธารณสุขมีคุณภาพชีวิตที่ดีขึ้น มีการนำเทคโนโลยีสารสนเทศและการสื่อสารมาเพิ่มประสิทธิภาพในการบริหารจัดการเมือง เพื่อยกระดับคุณภาพชีวิตของประชาชนที่เข้าอยู่อาศัยให้มีความสะดวกสบาย มีสังคมคุณภาพและรักษาคุณภาพสิ่งแวดล้อม พร้อมทั้งมีกิจกรรมทางเศรษฐกิจที่มีการจ้างงานในพื้นที่ โดยไม่ต้องเดินทางไกล เช่น เมืองศูนย์กลางการเงินและธุรกิจ เมืองการบิน เมืองท่องเที่ยว เป็นต้น

**แนวทางที่ 6 : การพัฒนาโครงสร้างพื้นฐานด้านดิจิทัล** เพื่อเตรียมโครงสร้างพื้นฐานด้านดิจิทัลสำหรับสนับสนุนการศึกษา การวิจัยพัฒนา การลงทุนในอุตสาหกรรมเป้าหมายและระบบการให้บริการประชาชน รวมทั้งศูนย์บริการนักลงทุนแบบเบ็ดเสร็จครบวงจร (OSS) ที่ทันสมัยรวดเร็ว การพัฒนาเมืองอัจฉริยะน่าอยู่ และเตรียมระบบเศรษฐกิจดิจิทัลในทุกกระดับ

ภาพที่ 5 กรอบแนวคิด แผนภาพรวมเพื่อการพัฒนาเขตพัฒนาพิเศษภาคตะวันออก



นอกจากนี้ ยังมีแผนสนับสนุนการพัฒนาเขตพัฒนาพิเศษภาคตะวันออก ที่หน่วยงานที่รับผิดชอบโดยตรงเป็นผู้ดำเนินการ ซึ่งจะต้องนำมาพิจารณาเชื่อมโยงอย่างบูรณาการกับแผนภาพรวมเพื่อการพัฒนาเขตพัฒนาพิเศษภาคตะวันออกต่อไป เช่น แผนสิ่งแวดล้อม แผนพัฒนาการเกษตร แผนพัฒนาแหล่งน้ำ แผนพัฒนาสาธารณสุข เป็นต้น

เขตพัฒนาพิเศษภาคตะวันออกจะเป็นพื้นที่สำหรับความร่วมมือในการพัฒนาของหน่วยงานที่เกี่ยวข้องในการพัฒนาเชิงพื้นที่ เนื่องจากขอบเขตของงานที่กว้างขวางและเกี่ยวข้องกับหน่วยงานในทุกระดับ ตั้งแต่ระดับท้องถิ่น ภูมิภาค ประเทศ และอนุภูมิภาค ทำให้ต้องมีความร่วมมือในการทำงานในพื้นที่อย่างบูรณาการกันในทุกมิติ ทั้งโครงการขนาดใหญ่ โครงการระดับรอง และโครงการของท้องถิ่น เพื่อให้ประชาชนในพื้นที่ได้รับประโยชน์จากการลงทุนของภาครัฐและภาคเอกชน ซึ่งต้องการความร่วมมือที่กว้างขวางจากผู้ที่เกี่ยวข้องภายในประเทศ รวมทั้งหน่วยงานภาครัฐ เอกชน และองค์กรที่ไม่ใช่ภาครัฐต่างๆ เช่น มหาวิทยาลัย และภาคประชาชนสังคม เป็นต้น

ภาพที่ 6 แผนภาพรวมเพื่อการพัฒนาเขตพัฒนาพิเศษภาคตะวันออก



### 3 โครงการสำคัญระยะเร่งด่วน ที่ต้องพัฒนาให้เกิดขึ้นในเขตพัฒนาพิเศษภาคตะวันออก

โครงการสำคัญระยะเร่งด่วนที่ต้องดำเนินการหรือเตรียมการ ในปี 2560 - 2561 จำนวน 15 โครงการ ส่วนใหญ่เป็นโครงการที่ให้ออกชนร่วมลงทุนเพื่อให้มีการให้บริการที่มีประสิทธิภาพ รวดเร็ว และมีมาตรฐาน ทั้งนี้ ในช่วงปี 2560 - 2561 มีความก้าวหน้าในการดำเนินงาน ดังนี้

ตารางที่ 1 ความก้าวหน้าการดำเนินงานโครงการสำคัญเร่งด่วน

โครงการ	หน่วยงาน รับผิดชอบ	ระยะเวลา ดำเนินงาน	วิธี ดำเนินการ	ความก้าวหน้า
(1) รถไฟความเร็วสูงเชื่อมสาม สนามบิน	รฟท./ สกพอ./เอกชน	2560 - 2566	PPP	อยู่ระหว่าง กระบวนการ PPP
(2) สนามบินอุตะเถาและเมือง การบินภาคตะวันออก	ทร./สกพอ./ เอกชน	2560 - 2566	PPP	อยู่ระหว่าง การศึกษาโครงการ
(3) ศูนย์ซ่อมบำรุงอากาศยาน อุตะเถา (TG MRO Campus)	บกท./สกพอ. /เอกชน	2560 - 2564	PPP	อยู่ระหว่างการ ตรวจร่าง TOR
(4) รถไฟทางคู่เชื่อม 3 ท่าเรือ	รฟท./สกพอ. /เอกชน	2562 - 2570	รัฐลงทุน	อยู่ระหว่าง การศึกษาโครงการ
(5) ท่าเรือแหลมฉบังระยะที่ 3	กทท./สกพอ. /เอกชน	2560 - 2568	PPP	อยู่ระหว่าง การศึกษาโครงการ
(6) ท่าเรืออุตสาหกรรมมาบตาพุด ระยะที่ 3	กนอ./สกพอ. /เอกชน	2560 - 2567	PPP	อยู่ระหว่าง การศึกษาโครงการ
(7) เขตส่งเสริมอุตสาหกรรมและ นวัตกรรมดิจิทัล	สศด./กสท./ สกพอ./เอกชน	2560 - 2565	PPP	อยู่ระหว่าง การศึกษาโครงการ
(8) ท่าเรือพาณิชย์สัตหีบ	ทร./สกพอ.	2560 - 2562	รัฐลงทุน	อยู่ระหว่างการ เตรียมการก่อสร้าง
(9) เขตนวัตกรรมพิเศษภาค ตะวันออก (EECi)	ก.วิทย์/ ปตท./ สกพอ.	2560 - 2564	รัฐและ รัฐวิสาหกิจ	อยู่ระหว่าง การศึกษาโครงการ
(10) เขตส่งเสริมอุตสาหกรรม เป้าหมาย	สกพอ./ กนอ/ เอกชน	2561- 2564	เอกชน	ประกาศเขตแล้ว
(11) การส่งเสริมการท่องเที่ยว	กก./มท./ เอกชน	2561- 2564	รัฐและ เอกชน	กพอ. เห็นชอบแผน แล้ว
(12) การพัฒนาบุคลากร การศึกษา วิจัย และ เทคโนโลยีระยะเร่งด่วน	ก.ศึกษา/ ก.วิทย์/ ดศ./รง./ สำนักนายกฯ/ ทร./เอกชน	2561- 2564	รัฐและ เอกชน	กพอ.เห็นชอบแผน และอนุมัติงบกลาง สำหรับโครงการ เร่งด่วนแล้ว
(13) การพัฒนาเมืองใหม่อัจฉริยะ นำอยู่	ดศ./พง./คค./ BOI/ สกพอ. / เอกชน	2561- 2564	รัฐและ เอกชน	กพอ.รับทราบ อยู่ระหว่างดำเนินการ ขั้นรายละเอียด

โครงการ	หน่วยงาน รับผิดชอบ	ระยะเวลา ดำเนินงาน	วิธี ดำเนินการ	ความก้าวหน้า
(14) เกษตรสมัยใหม่ สิ่งแวดล้อม สาธารณสุข และวิสาหกิจ ขนาดกลางและขนาดย่อม (SME)	กษ./ ก.ทรัพย์/ สธ./ อก.	2561- 2564	รัฐและ เอกชน	อยู่ระหว่าง ดำเนินการ
(15) โครงการพัฒนาจากพื้นที่	จังหวัด/ท้องถิ่น	2561- 2564	รัฐและ เอกชน	อยู่ระหว่าง ดำเนินการ

โครงการสำคัญ (EEC Project List) 6 โครงการ มีแผนงานและความคืบหน้าการดำเนินการ ดังนี้

ภาพที่ 7 แผนงานของโครงการสำคัญ ( EEC Project List Master Timeline)



ที่มา : สำนักงานคณะกรรมการนโยบายเขตพัฒนาพิเศษภาคตะวันออก



**4 แผนการดำเนินงาน : แผนปฏิบัติการพัฒนาเขตพัฒนาพิเศษภาคตะวันออก**

ประกอบด้วย 6 แผนปฏิบัติการ จำนวนโครงการเบื้องต้น 425 โครงการ วงเงินลงทุนเบื้องต้น 1,061,471.325 ล้านบาท หน่วยงานที่รับผิดชอบ 17 กระทรวง ดังนี้ (ภาคผนวก)

**ตารางที่ 2 สรุปรวมแผนปฏิบัติการพัฒนาเขตพัฒนาพิเศษภาคตะวันออก ปี พ.ศ. 2560 - 2565**

แผนปฏิบัติการ	จำนวนโครงการ	วงเงินรวม (ล้านบาท)	หมายเหตุ
แผนปฏิบัติการ 1 การพัฒนาโครงสร้างพื้นฐานและระบบสาธารณูปโภค	168	988,948.100	
แผนปฏิบัติการ 2 การพัฒนาอุตสาหกรรมเป้าหมาย	82	16,239.710	
แผนปฏิบัติการ 3 การพัฒนาและส่งเสริมการท่องเที่ยว	53	31,028.215	
แผนปฏิบัติการ 4 การพัฒนาบุคลากร การศึกษา การวิจัย และเทคโนโลยี	73	6,767.400	
แผนปฏิบัติการ 5 การพัฒนาเมืองใหม่อัจฉริยะน่าอยู่ และศูนย์กลางการเงิน	27	574.000	
แผนปฏิบัติการ 6 การพัฒนาโครงสร้างพื้นฐานด้านดิจิทัล*	22	17,913.900	
<b>รวมทั้งหมด</b>	<b>425</b>	<b>1,061,471.325</b>	

หมายเหตุ : \* คณะกรรมการนโยบายเขตพัฒนาพิเศษภาคตะวันออก เห็นชอบในหลักการ ในการประชุมครั้งที่ 4/2561 เมื่อวันที่ 4 ตุลาคม 2561

- 1) ข้อมูลโครงการที่ กนศ. อนุมัติ ต้นปี 2560 ก่อน พ.ร.บ. EEC ประกาศใช้ ต้องมีการทบทวนโครงการอีกครั้ง
- 2) ยังไม่รวมเงินลงทุนจากภาคเอกชนที่เข้ามาลงทุนในอุตสาหกรรมเป้าหมายใหม่ (New S-Curve) ประมาณ 132,000.00 ล้านบาท และ อุตสาหกรรมเป้าหมายเดิม (First S-Curve) ประมาณ 118,000.00 ล้านบาท รวมถึงภาคเอกชนที่จะลงทุนในการพัฒนาเมืองใหม่อัจฉริยะน่าอยู่ และศูนย์กลางทางการเงิน
- 3) ยังไม่รวมงบบริหารจัดการ กองทุนพัฒนาพื้นที่ การประชาสัมพันธ์สร้างความเข้าใจกับชุมชน และดำเนินงานขับเคลื่อนนโยบายเขตพัฒนาพิเศษภาคตะวันออก ของ สกพอ.

ภาพที่ 8 แผนที่แสดงโครงสร้างพื้นฐานด้านต่างๆ ใน EEC (อนาคตใน 15 ปี)



### แผนปฏิบัติการ 1 : การพัฒนาโครงสร้างพื้นฐานและระบบสาธารณูปโภค

โครงการเบื้องต้นจำนวน 168 โครงการ กรอบวงเงินเบื้องต้น 988,948.10 ล้านบาท หน่วยงานที่รับผิดชอบ 4 กระทรวง ได้แก่ กระทรวงกลาโหม กระทรวงคมนาคม กระทรวงมหาดไทย และกระทรวงอุตสาหกรรม

### แผนปฏิบัติการ 2 : การพัฒนาอุตสาหกรรมเป้าหมาย

โครงการเบื้องต้นจำนวน 82 โครงการ กรอบวงเงินเบื้องต้น 16,239.71 ล้านบาท หน่วยงานที่รับผิดชอบ 12 กระทรวง ได้แก่ กระทรวงอุตสาหกรรม กระทรวงเกษตรและสหกรณ์ กระทรวงการคลัง กระทรวงพลังงาน กระทรวงวิทยาศาสตร์และเทคโนโลยี กระทรวงดิจิทัลเพื่อเศรษฐกิจและสังคม กระทรวงพาณิชย์ กระทรวงคมนาคม กระทรวงสาธารณสุข กระทรวงการท่องเที่ยวและกีฬา กระทรวงแรงงาน กระทรวงศึกษาธิการ

### แผนปฏิบัติการ 3 : การพัฒนาและส่งเสริมการท่องเที่ยว

โครงการเบื้องต้นจำนวน 53 โครงการ กรอบวงเงินเบื้องต้น 31,028.22 ล้านบาท หน่วยงานที่รับผิดชอบ 8 กระทรวง ได้แก่ กระทรวงการท่องเที่ยวและกีฬา กระทรวงมหาดไทย กระทรวงอุตสาหกรรม กระทรวงเกษตรและสหกรณ์ กระทรวงการคลัง กระทรวงพลังงาน กระทรวงทรัพยากรธรรมชาติและสิ่งแวดล้อม กระทรวงวัฒนธรรม

### แผนปฏิบัติการ 4 : การพัฒนาบุคลากร การศึกษา การวิจัย และเทคโนโลยี

โครงการเบื้องต้นจำนวน 73 โครงการ กรอบวงเงินเบื้องต้น 6,767.40 ล้านบาท หน่วยงานที่รับผิดชอบ 7 กระทรวง ได้แก่ กระทรวงศึกษาธิการ กระทรวงแรงงาน กระทรวงวิทยาศาสตร์และเทคโนโลยี กระทรวงดิจิทัลเพื่อเศรษฐกิจและสังคม กระทรวงอุตสาหกรรม กระทรวงการท่องเที่ยวและกีฬา สำนักงานกฤษฎมนตรี

### แผนปฏิบัติการ 5 : การพัฒนาเมืองใหม่อัจฉริยะน่าอยู่ และศูนย์กลางการเงิน

โครงการเบื้องต้นจำนวน 27 โครงการ กรอบวงเงินเบื้องต้น 574 ล้านบาท หน่วยงานที่รับผิดชอบ 7 กระทรวง ได้แก่ กระทรวงดิจิทัลเพื่อเศรษฐกิจและสังคม กระทรวงคมนาคม กระทรวงพลังงาน กระทรวงวิทยาศาสตร์และเทคโนโลยี กระทรวงอุตสาหกรรม กระทรวงมหาดไทย สำนักงานกฤษฎมนตรี

### แผนปฏิบัติการ 6 : การพัฒนาโครงสร้างพื้นฐานด้านดิจิทัล

โครงการเบื้องต้น จำนวน 22 โครงการ วงเงินลงทุนเบื้องต้น 17,913.9 ล้านบาท หน่วยงานที่รับผิดชอบ 4 กระทรวง ได้แก่ กระทรวงดิจิทัลเพื่อเศรษฐกิจและสังคม กระทรวงวิทยาศาสตร์และเทคโนโลยี กระทรวงคมนาคม กระทรวงมหาดไทย

## 5 ผลประโยชน์ที่คาดว่าจะได้รับ

ผลประโยชน์ที่คาดว่าจะได้รับมี 3 ระดับ ได้แก่ 1) ระดับประเทศ 2) ระดับพื้นที่เขตพัฒนาพิเศษ และ 3) ระดับจังหวัดของ 3 จังหวัด

### 5.1 ระดับประเทศ :

- การขยายตัวของผลิตภัณฑ์มวลรวมภายในประเทศ เฉลี่ยช่วงปี 2560-2580 ขยายตัวไม่ต่ำกว่าร้อยละ 5 ต่อปี
- ขนาดเศรษฐกิจของประเทศจะเติบโต 2 เท่าภายใน 10 ปี (เพิ่มจาก 15 ล้านล้านบาท ในปี 2560 เป็น 30 ล้านล้านบาท ในปี 2570)
- อันดับของความสามารถในการเรียนรู้เทคโนโลยีของภาคธุรกิจ (Firm-level Technology Absorption) จัดทำโดย WEF เป็นอันดับ 2 ของอาเซียน ในปี 2580

### 5.2 ระดับการพัฒนาพื้นที่เขตพัฒนาพิเศษ (ฉะเชิงเทรา ชลบุรี และระยอง):

- ยกระดับการลงทุนในทุกด้านไม่ต่ำกว่า 1.5 ล้านล้านบาทใน 5 ปีแรก เพื่อให้เกิดฐานเทคโนโลยีใหม่ของประเทศ และเกิดการพัฒนาคมน ความรู้และเทคโนโลยี ให้ก้าวทันโลกอนาคต
- อัตราการขยายตัวของผลิตภัณฑ์มวลรวมของพื้นที่ EEC เฉลี่ยช่วง 20 ปี (2561-2580) ที่ร้อยละ 6.30 ต่อปี
- การจ้างงานในพื้นที่ EEC เพิ่มขึ้น 1.3 ล้านคน ในช่วง 20 ปี (2561-2580) อัตราการขยายตัวของการจ้างงานที่เฉลี่ยร้อยละ 2.5 ต่อปี
- กำลังคนเพียงพอ และมีคุณสมบัติตรงตามความต้องการของอุตสาหกรรมเป้าหมายที่ร้อยละ 90
- โครงสร้างพื้นฐานสำคัญ เช่น รถไฟความเร็วสูง เชื่อม 3 สนามบิน และสนามบินอู่ตะเภา ท่าเรือแหลมฉบัง เป็นต้น พัฒนาแล้วเสร็จตามแผนที่กำหนดไว้ และเปิดดำเนินการได้ในปี 2567
- การลงทุนในอุตสาหกรรมเป้าหมายที่ใช้เทคโนโลยีสูง คิดเป็น ไม่น้อยกว่าร้อยละ 50 ในเขตส่งเสริมอุตสาหกรรม ในอีก 20 ปี (2580)
- จำนวนนักท่องเที่ยว (ผู้มาเยือน) ชาวต่างชาติและชาวไทย ในช่วง 20 ปี (2561-2580) มีอัตราการขยายตัวเฉลี่ยร้อยละ 11.3 ต่อปี และ 7.6 ต่อปี
- การลงทุนพัฒนาเมืองใหม่อัจฉริยะน่าอยู่ อย่างน้อย 1 เมือง ในอีก 20 ปี (2580)

### 5.3 ระดับจังหวัด :

#### 5.3.1 จังหวัดฉะเชิงเทรา

- อัตราการขยายตัวของผลิตภัณฑ์มวลรวม เฉลี่ยช่วง 20 ปี (2561-2580) ร้อยละ 6.5 ต่อปี
- การจ้างงานเพิ่มขึ้นประมาณ 3.4 แสนคน ในช่วง 20 ปี (2561-2580) หรือคิดเป็นอัตราการขยายตัวของการจ้างงานที่เฉลี่ยร้อยละ 3.1 ต่อปี
- จำนวนนักท่องเที่ยว (ผู้มาเยือน) ชาวต่างชาติ ชาวไทย ในช่วง 20 ปี (2561-2580) ขยายตัวที่เฉลี่ยร้อยละ 1.3 ต่อปี และ 12.2 ต่อปี

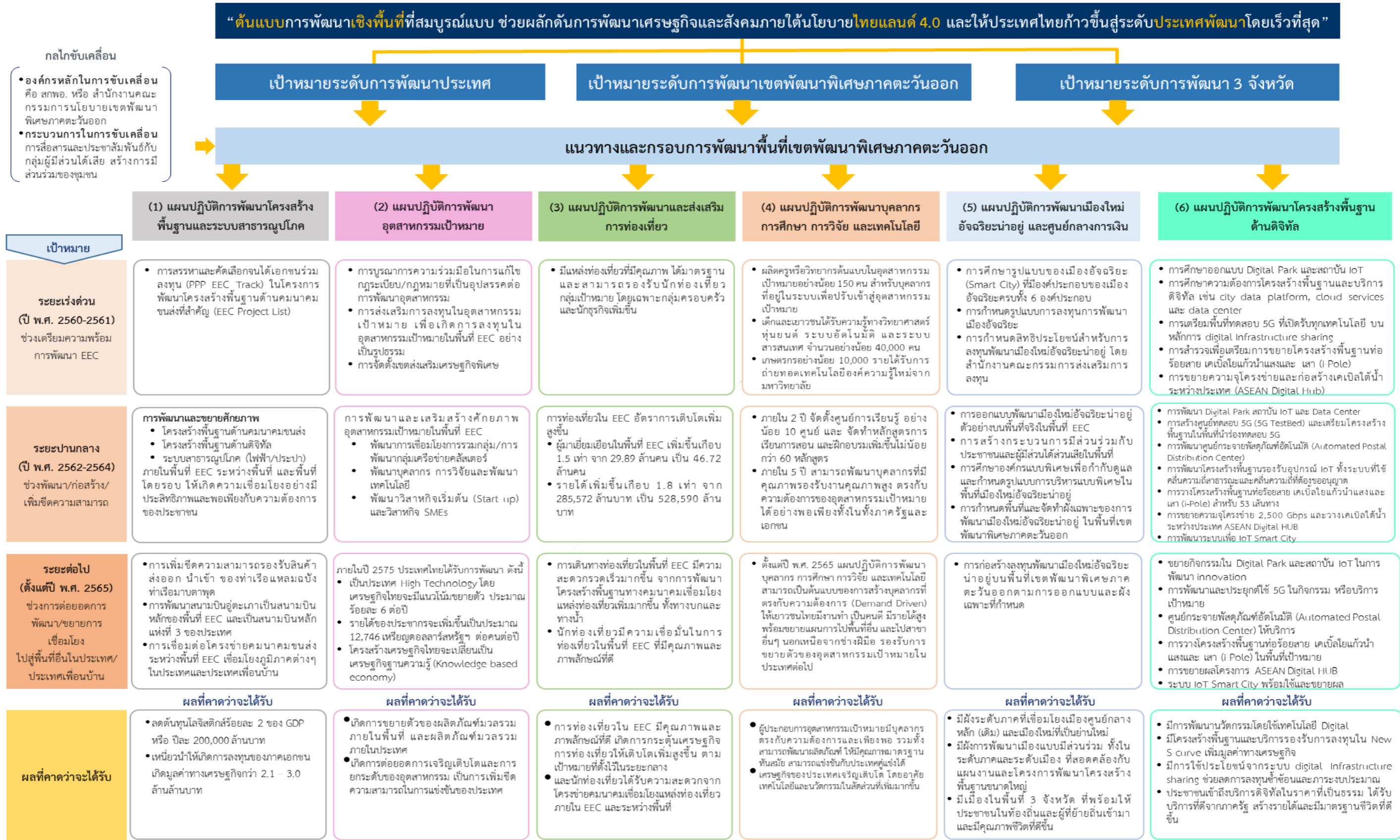
#### 5.3.2 จังหวัดชลบุรี

- อัตราการขยายตัวของผลิตภัณฑ์มวลรวมของจังหวัดชลบุรี เฉลี่ยช่วง 20 ปี (2561-2580) ที่ร้อยละ 6.9 ต่อปี
- การจ้างงานของจังหวัดชลบุรี เพิ่มขึ้นประมาณ 6.1 แสนคน ในช่วง 20 ปี (2561-2580) หรือขยายตัวของการจ้างงานที่เฉลี่ยร้อยละ 2.3 ต่อปี
- จำนวนนักท่องเที่ยว (ผู้มาเยือน) ชาวต่าง และชาติชาวไทย ในช่วง 20 ปี (2561-2580) ขยายตัวเฉลี่ยร้อยละ 11.4 ต่อปี และ 14.3 ต่อปี

#### 5.3.3 จังหวัดระยอง

- อัตราการขยายตัวของผลิตภัณฑ์มวลรวมของจังหวัดระยอง เฉลี่ยช่วง 20 ปี (2561-2580) ที่ร้อยละ 5.6 ต่อปี
- การจ้างงานของจังหวัดระยอง เพิ่มขึ้นประมาณ 3.2 แสนคน ในช่วง 20 ปี (2561-2580) หรือขยายตัวของการจ้างงานที่เฉลี่ยร้อยละ 2.3 ต่อปี
- จำนวนนักท่องเที่ยว (ผู้มาเยือน) ชาวต่างชาติ และ ชาวไทย ในช่วง 20 ปี (2561-2580) ขยายตัวเฉลี่ยร้อยละ 9.8 ต่อปี และ 8.8 ต่อปี

ภาพที่ 9 สรุปแผนภาพรวมเพื่อการพัฒนาเขตพัฒนาพิเศษภาคตะวันออก



**6 ตัวชี้วัดความสำเร็จ**

ตัวชี้วัดความสำเร็จแบ่งเป็น 3 ระดับ ประกอบด้วย ระดับการพัฒนาประเทศ ระดับการพัฒนาพื้นที่เขตพัฒนาพิเศษภาคตะวันออก (ฉะเชิงเทรา ชลบุรี และระยอง) และระดับการพัฒนาจังหวัด

**ตารางที่ 3 : ตัวชี้วัดความสำเร็จ**

ระดับของตัวชี้วัด	ตัวชี้วัด
1. การพัฒนาประเทศ	1.1 อัตราการขยายตัวของผลิตภัณฑ์มวลรวมภายในประเทศ
	1.2 มูลค่าการสะสมทุนถาวรสุทธิ
	1.3 ความสามารถในการเรียนรู้เทคโนโลยีของภาคธุรกิจ (Firm-level Technology Absorption)
2. การพัฒนาพื้นที่เขตพัฒนาพิเศษภาคตะวันออก (ฉะเชิงเทรา ชลบุรี และระยอง)	2.1 อัตราการขยายตัวของผลิตภัณฑ์มวลรวมของพื้นที่เขตพัฒนาพิเศษภาคตะวันออก
	2.2 การจ้างงานในพื้นที่เขตพัฒนาพิเศษภาคตะวันออก
	2.3 กำลังคนเพียงพอ และมีคุณสมบัติตรงตามความต้องการของอุตสาหกรรมเป้าหมาย
	2.4 โครงสร้างพื้นฐานที่สำคัญ เช่น โครงข่ายรถไฟความเร็วสูง เชื่อม 3 สนามบิน (ดอนเมือง สุวรรณภูมิ และอู่ตะเภา) และสนามบินอู่ตะเภา ทำเรือแหลมฉบัง ระยะที่ 3 เป็นต้น พัฒนาแล้วเสร็จ และเปิดดำเนินการได้ตามแผนที่กำหนด
	2.5 การลงทุนในอุตสาหกรรมเป้าหมายที่ใช้เทคโนโลยีสูง ในเขตส่งเสริมอุตสาหกรรม
	2.6 จำนวนนักท่องเที่ยว (ผู้มาเยือน) ชาวต่างชาติ และชาวไทย ของพื้นที่เขตพัฒนาพิเศษภาคตะวันออก
	2.7 การลงทุนพัฒนาเมืองใหม่อัจฉริยะน่าอยู่
3. ระดับการพัฒนาจังหวัด	3.1 ฉะเชิงเทราจะเป็นเมืองที่อยู่อาศัยชั้นดี และศูนย์กลางโลจิสติกส์ (logistics hub) เชื่อมภาคตะวันออก กับประเทศเพื่อนบ้าน เช่น กัมพูชา ลาว และจีน
	3.2 ชลบุรีจะเป็นเมืองท่องเที่ยวเชิงคุณภาพ และการศึกษา รวมทั้งเป็นศูนย์กลางทางการเงิน และการวิจัยและพัฒนา
	3.3 ระยองจะเป็นเมืองนวัตกรรม การวิจัยและพัฒนา และการท่องเที่ยวเกษตร
	3.4 อัตราการขยายตัวของผลิตภัณฑ์มวลรวมของจังหวัด
	3.5 การจ้างงานของจังหวัด
	3.6 จำนวนนักท่องเที่ยว (ผู้มาเยือน) ชาวต่างชาติ และชาวไทย ของจังหวัด

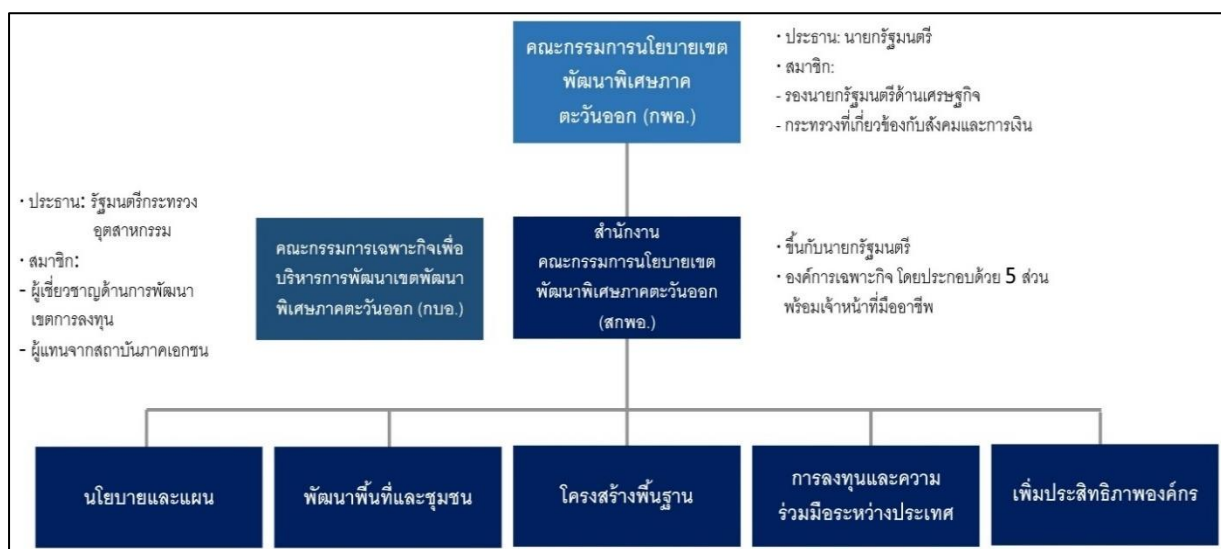
## 7 เจ็อนไขล่ำค้ำญของควมล้ำร็จ

เจ็อนไขล่ำค้ำญของควมล้ำร็จของการพัฒนา EEC ประกอบด้วย (1) ควมต้อเน็องของนโยบายของภครัฐ (2) ควมร่วมือของภคเอกชนและประชชน (3) การได้ร็จจัดสรรงบประมณ โดยเฉพาะโครงการล่ำค้ำญตามแผนที่กำหนดไว้ (4) การบริหารควมเสี่ยงในการปรับเปล็ยนแผนได้สอด้รบกับ การเปล็ยนแปลง (5) ควมพร้อมและเพ็ยงพอของสาทรณูปโภค (Utilities) เป็นไปตามแผนงานโครงการ และ (6) การกำกับ และต็ดตามแผนงานโครงการให้เป็นไปตามที่วางแผนไว้

## 8 การขั้บเคล็องการพัฒนาและบริหารจัดการนโยบายเขตพัฒนาพิเศษภคตะวันออก

สำนักรงานคณกรรมกรนโยบายเขตพัฒนาพิเศษภคตะวันออก (สำนักรงาน) เป็นองคักรล่ำค้ำญ ในการประสานงานกับหน่วยงนที่เกี่ยวข้องเพื่อให้การขั้บเคล็องการพัฒนาเขตพัฒนาพิเศษภคตะวันออกเป็นไปตามแผน รวมถึงการกำกับและต็ดตามการพัฒนา อ็กทั้งสำนักรงานจะร่วมือกับหน่วยงนที่เกี่ยวข้อง และสำนักรบประมณ ในการปรับปรุงแผนในระยะปานกลาง และระยะถัดไป ให้สอด้รบกับการเปล็ยนแปลงที่จะเก็ยเกิดขึ้น เพื่อให้การพัฒนาเขตพัฒนาพิเศษภคตะวันออกบรรลุวิสัยทัศน์ของการเป็นต้นแบบการพัฒนาเชิงพื้นที่ที่สมบูรณั้แบบ ช่วยผลั้กดันการพัฒนาเศรษฐกิจและสังคมภคยได้้นนโยบายไทยแลนด์ 4.0

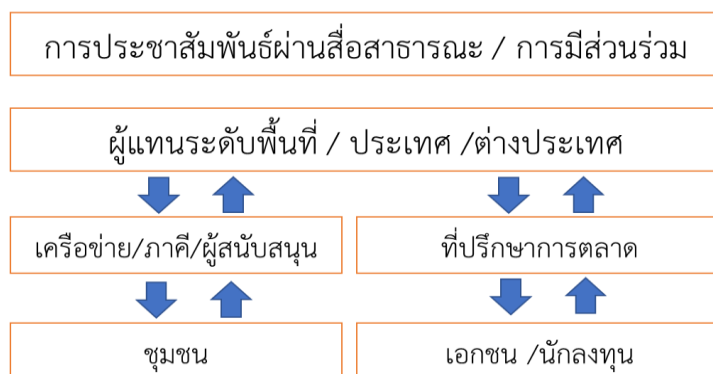
### ภคพที่ 10 โครงสร้างระบบบริหารจัดการเขตพัฒนาพิเศษภคตะวันออก



นอกจากนั้น สำนักรงานจะด้จัดตั้งศูนย์บริการเบ็ดเสร็จครบวงจรในพื้นที่ EEC เพื่ออำนวยการควมสะดวกให้กับผู้ประกอบการในเขตส่งเสริมเศรษฐกิจพิเศษ รวมทั้งด้จัดทำกลไกการประชสัมพันธ์ และการมีส่วนร่วมของชุมชน เพื่อสร้างการรับรู้ ควมเข้าใจ และสร้างการมีส่วนร่วมกับผู้มีส่วนได้เสียในพื้นที่ ทั้งนักลงทุน ผู้ประกอบการ และหน่วยงนรัฐอื่ๆ ซึ่งจะเป็นภคส่วนที่ล่ำค้ำญต่อการสนับสนุนการดำเนินงานตามแผน เพื่อให้เกิดการยอมรับ มีส่วนร่วมและสนับสนุนการดำเนินงาน อันจะนำไปสู่การพัฒนา EEC ตามแผนงานอย่างเป็นรูปธรรมและยั่งยืนต่อไป



### ภาพที่ 11 กลไกการประชาสัมพันธ์และสร้างการมีส่วนร่วมกับชุมชนในพื้นที่



ทั้งนี้ สำนักงานได้จัดทำแผนขับเคลื่อนการพัฒนาและบริหารจัดการนโยบายเขตพัฒนาพิเศษภาคตะวันออก (พ.ศ. 2560-2565) ประมาณการวงเงิน 9,655.76 ล้านบาท ครอบคลุมภารกิจสำคัญ ได้แก่

(1) การจัดทำแผนภาพรวมและการพัฒนาพื้นที่ EEC ตลอดจนการขยายพื้นที่ ขั้ขับเคลื่อนการพัฒนาเขตพัฒนาพิเศษภาคตะวันออก ตามพระราชบัญญัติเขตพัฒนาพิเศษภาคตะวันออก พ.ศ. 2561 กำหนดหน้าที่ตั้งแต่การประสานการจัดทำแผนรายสาขา กำกับ ติดตาม และรายงานความคืบหน้าในการพัฒนาต่อคณะกรรมการนโยบาย เพื่อให้การดำเนินงานสามารถบรรลุเป้าหมาย ตามประเด็นสำคัญได้อย่างมั่นคง มั่งคั่ง และยั่งยืน

(2) การประสานการพัฒนากระบวนคมนาคม โลจิสติกส์ โดยให้มีการดำเนินงานตามแผนปฏิบัติการกำหนดและกำกับกรดำเนินงานโครงการตาม EEC Project List ร่วมกับหน่วยงานเจ้าของโครงการ

(3) ประสานการพัฒนาด้ำนการศึกษาและบุคลากรรองรับนวัตกรรมเทคโนโลยีขั้นสูง ในเขตพัฒนาพิเศษภาคตะวันออก

(4) การพัฒนาเมือง ระบบสาธารณูปโภค สาธารณูปการ สิ่งแวดล้อมเมือง และสาธารณสุข

(5) จัดตั้งและบริหารจัดการศูนย์บริการเบ็ดเสร็จครบวงจรที่สะดวกรวดเร็วเพื่ออำนวยความสะดวกแก่ผู้ประกอบการและประชาชนในพื้นที่

(6) ร่วมกับกรมโยธาธิการและผังเมือง และหน่วยงานของรัฐที่เกี่ยวข้องจัดทำรายละเอียดของแผนผังการใช้ประโยชน์ในที่ดิน และแผนผังการพัฒนาโครงสร้างพื้นฐานและระบบสาธารณูปโภคให้สอดคล้องกับแผนดังกล่าว

(7) การประชาสัมพันธ์ ส่งเสริมการพัฒนาและป้องกันผลกระทบในพื้นที่ และส่งเสริมการลงทุน

(8) จัดตั้งกองทุนเพื่อการพัฒนาเขตพัฒนาพิเศษภาคตะวันออก เพื่อพัฒนาพื้นที่ชุมชนรวมตลอดทั้งดูแลช่วยเหลือ หรือเยียวยาประชาชนและชุมชนบรรดาที่อาจได้รับผลกระทบจากการพัฒนาเขตพัฒนาพิเศษภาคตะวันออก

ตารางที่ 4 แผนการดำเนินงานขับเคลื่อนการพัฒนาและบริหารจัดการนโยบายเขตพัฒนาพิเศษภาคตะวันออก (พ.ศ. 2560-2565)

	แผนงาน/โครงการ	ประมาณการงบประมาณเบื้องต้น พ.ศ. 2560-2565 (ล้านบาท)						รวม
		ปี 60	ปี 61	ปี 62	ปี 63	ปี 64	ปี 65	
1	การประสานการพัฒนาระบบคมนาคม โลจิสติกส์ และโครงการตาม EEC Project List	-	225.28	199.56	265.00	270.00	240.00	1,199.84
2	การพัฒนาด้านการศึกษาและบุคลากรรองรับนวัตกรรมเทคโนโลยีขั้นสูงในเขตพัฒนาพิเศษภาคตะวันออก	76.76	35.36	-	50.00	50.00	50.00	262.11
3	การพัฒนาเมือง ระบบสาธารณูปโภค สาธารณูปการ สิ่งแวดล้อมเมือง และสาธารณสุข	-	43.88	130.00	300.00	320.00	112.00	905.88
4	การพัฒนาศูนย์บริการเบ็ดเสร็จ การบริการ และการอำนวยความสะดวก	-	22.28	30.00	30.00	30.00	30.00	142.28
5	- การประชาสัมพันธ์ และสร้างการมีส่วนร่วม	201.37	136.25	114.04	191.45	194.10	208.44	1,145.64
	- กองทุน (ส่งเสริมการพัฒนาและป้องกันผลกระทบในพื้นที่)			100.00	2,000.00	2,000.00	2,000.00	6,100.00
	<b>รวมทั้งสิ้น</b>	<b>278.12</b>	<b>463.05</b>	<b>573.60</b>	<b>2,836.45</b>	<b>2,864.10</b>	<b>2,640.44</b>	<b>9,655.76</b>

## 9 ก้าวต่อไปของเขตพัฒนาพิเศษภาคตะวันออก

สำนักงาน ได้กำหนดแนวทางดำเนินงานเพื่อขับเคลื่อนนโยบายการพัฒนาเขตพัฒนาพิเศษภาคตะวันออก โดยประสานหน่วยงานที่เกี่ยวข้องดำเนินงาน ดังนี้

- 9.1 การจัดทำแผนการดำเนินงาน : แผนปฏิบัติการพัฒนาเขตพัฒนาพิเศษภาคตะวันออก พ.ศ. 2560 – 2565 รวมทั้งแผนบูรณาการงบประมาณเชิงยุทธศาสตร์ขับเคลื่อนเขตพัฒนาพิเศษภาคตะวันออก
- 9.2 สนับสนุนและกำกับการทำงานให้เป็นไปตามแผนภาพรวม
- 9.3 บูรณาการแผนสนับสนุนการพัฒนาเขตพัฒนาพิเศษภาคตะวันออก นอกจาก 6 แนวทางหลัก ยังมีแผนสนับสนุนการพัฒนาเขตพัฒนาพิเศษภาคตะวันออก เช่น แผนสิ่งแวดล้อม แผนพัฒนาการเกษตร แผนพัฒนาแหล่งน้ำ แผนพัฒนาสาธารณสุข เป็นต้น เป็นแผนที่หน่วยงานของรัฐที่เกี่ยวข้องซึ่งรับผิดชอบโดยตรงเป็นผู้ดำเนินการ ซึ่งจะต้องมีการนำโครงการมาพิจารณาเชื่อมโยงอย่างบูรณาการกับแผนภาพรวมและแผนปฏิบัติการเพื่อการพัฒนาเขตพัฒนาพิเศษภาคตะวันออกต่อไป
- 9.4 ติดตามประเมินผลการดำเนินงาน และรายงานต่อคณะกรรมการ กพอ.
- 9.5 การศึกษาเพื่อขยายพื้นที่การพัฒนาเขตพัฒนาพิเศษภาคตะวันออก ไปสู่พื้นที่อื่นใดที่อยู่ในภาคตะวันออกมีความเหมาะสม และสามารถใช้ประโยชน์จากโครงสร้างพื้นฐานและการขยายตัวทางเศรษฐกิจ ตามมาตรา 6 แห่งพระราชบัญญัติเขตพัฒนาพิเศษภาคตะวันออก พ.ศ. 2561

**ภาคผนวก**  
**ตารางแผนปฏิบัติการ ภายใต้**  
**แผนภาพรวมเพื่อการพัฒนาเขตพัฒนาพิเศษภาคตะวันออก**  
**(พ.ศ. 2560 - 2565)**

**ภาคผนวก**  
**แผนปฏิบัติการ ภายใต้ แผนภาพรวมเพื่อการพัฒนาเขตพัฒนาพิเศษภาคตะวันออก**  
**(พ.ศ. 2560-2565)**

**รวม 6 แผนปฏิบัติการ**  
**จำนวนโครงการเบื้องต้น 425 โครงการ วงเงินเบื้องต้นรวม 1,061,471.325 ล้านบาท**

แผนปฏิบัติการ	แผนงาน	โครงการ	วงเงินรวม (ล้านบาท)	หน่วยงาน
1. พัฒนาโครงสร้างพื้นฐาน 168 โครงการ 988,948.100 ลบ.	การพัฒนาระบบคมนาคมขนส่งทางถนน	90	214,636.830	4 กระทรวง : กลาโหม คมนาคม มหาดไทย อุตสาหกรรม
	การพัฒนาระบบคมนาคมขนส่งทางราง	9	398,592.000	
	การพัฒนาระบบคมนาคมขนส่งทางน้ำ	19	160,609.170	
	การพัฒนาสนามบิน และระบบโลจิสติกส์	20	173,844.000	
	การพัฒนาระบบไฟฟ้า	12	40,459.730	
	การพัฒนาระบบประปา	18	806.370	
2. พัฒนาอุตสาหกรรมเป้าหมาย 82 โครงการ 16,239.710 ล้านบาท	การส่งเสริมการลงทุนในอุตสาหกรรมเป้าหมาย	3	-	12 กระทรวง : อุตสาหกรรม เกษตรฯ การคลัง พลังงาน วิทยาศาสตร์ฯ ดิจิทัลฯ พาณิชย์ คมนาคม สาธารณสุข ท่อง เที่ยวฯ แรงงาน ศึกษาธิการ
	การพัฒนาและเสริมสร้างศักยภาพอุตสาหกรรมของประเทศฯ	3	-	
	อุตสาหกรรมยานยนต์สมัยใหม่	10	2,610.000	
	อุตสาหกรรมอิเล็กทรอนิกส์อัจฉริยะ	5	1,672.000	
	อุตสาหกรรมการท่องเที่ยวกลุ่มรายได้ดีและการท่องเที่ยวเชิงสุขภาพ	4	55.000	
	อุตสาหกรรมเกษตรและเทคโนโลยีชีวภาพ	6	593.000	
	อุตสาหกรรมแปรรูปอาหาร	11	884.210	
	อุตสาหกรรมหุ่นยนต์และระบบอัตโนมัติ	9	1,895.500	
	อุตสาหกรรมการบินและโลจิสติกส์	15	3,490.000	
	อุตสาหกรรมเชื้อเพลิงชีวภาพและเคมีชีวภาพ	6	1,250.000	
	อุตสาหกรรมดิจิทัล	6	3,180.000	
	อุตสาหกรรมกรรมการแพทย์ครบวงจร	4	610.000	

แผนปฏิบัติการ	แผนงาน	โครงการ	วงเงินรวม (ล้านบาท)	หน่วยงาน
3. พัฒนาฯ ท่องเที่ยว 53 โครงการ 31,028.215 ลบ.	การพัฒนาคุณภาพแหล่งท่องเที่ยว	15	11,684.690	8 กระทรวง : ท่องเที่ยวฯ มหาดไทย อุตสาหกรรม เกษตร ฯ การคลังพลังงาน ทรัพยากรฯ วัฒนธรรม
	การพัฒนาโครงสร้างพื้นฐานและสิ่งอำนวยความสะดวกเพื่อรองรับการขยายตัวของอุตสาหกรรมท่องเที่ยว	30	18,894.585	
	การพัฒนาบุคลากรด้านการท่องเที่ยว	2	246.000	
	การสร้างเชื่อมั่นของนักท่องเที่ยว	6	202.940	
4. พัฒนาบุคลากรฯ 73 โครงการ 6,767.400 ลบ.	ด้านการพัฒนาบุคลากร และการศึกษา	55	5,225.660	7 กระทรวง : ศึกษาธิการ แรงงาน วิทยาศาสตร์ฯ ดิจิทัลฯ ท่องเที่ยวฯ อุตสาหกรรม สำนักนายกฯ
	ด้านการพัฒนาการวิจัย และเทคโนโลยี	18	1,541.740	
5. เมืองใหม่อัจฉริยะน่าอยู่ 27 โครงการ 574.00 ลบ.	การพัฒนาเมืองใหม่อัจฉริยะน่าอยู่	12	142.000	7 กระทรวง: ดิจิทัลฯ คมนาคม พลังงาน วิทยาศาสตร์ อุตสาหกรรม มหาดไทย สำนัก นายกฯ
	ศูนย์กลางทางการเงิน	15	432.000	
6. พัฒนาโครงสร้างพื้นฐานด้านดิจิทัล 22 โครงการ 17,913.9 ล้านบาท	โครงสร้างพื้นฐาน ท่อร้อยสายเคเบิลใยแก้วนำแสง และเสา (i-Pole)	8	4,383.000	4 กระทรวง : ดิจิทัลฯ วิทยาศาสตร์ฯ คมนาคม มหาดไทย
	ASEAN Digital Hub	1	5,000.000	
	การพัฒนา Advanced Big Data, Cloud and Data Center (ABCD)	1	2,046.620	
	การพัฒนาโครงสร้างพื้นฐาน IoT	1	ไม่ใช่ งบประมาณ.	
	การสร้างศูนย์ทดสอบ 5G และเตรียมโครงสร้างพื้นฐานในพื้นที่นำร่อง	2	310.000	
	การพัฒนาเขตส่งเสริมอุตสาหกรรมและนวัตกรรมดิจิทัล (Digital Park Thailand) และสถาบัน IoT	2	1,809.310	
	IoT SMART City	6	815.000	
	การพัฒนาศูนย์กระจายพัสดุภัณฑ์อัตโนมัติ (Automated Postal Distribution Center)	1	3,550.000	

ที่	โครงการ/กิจกรรม	หน่วยงาน	วงเงิน (ล้านบาท)
แผนปฏิบัติการ 1: การพัฒนาโครงสร้างพื้นฐาน และสาธารณูปโภค รวม 168 โครงการ			988,948.10 0
1.1	การพัฒนาระบบคมนาคมขนส่งทางถนน รวม 90 โครงการ		214,636.83 0
1	สาย รย.5050 แยกสายนิคมสร้างตนเอง สาย 15 - บ.ห้วยโป่ง อ.นิคมพัฒนา จ.ระยอง (10.198 กม.)	ทช.	204.780
2	สายแยกทางหลวงหมายเลข 7 - ท่าเรือแหลมฉบัง อ.ศรีราชา จ.ชลบุรี (10.570 กม.)	ทช.	1,499.260
3	สาย ฉช.3001 แยก ทล.314-ลาดกระบัง จ.ฉะเชิงเทรา, สมุทรปราการ (20.328 กม.)	ทช.	3,801.960
4	สาย รย.4058 แยก ทล.3138 - ทล.344 อ.บ้านค่าย จ.ระยอง (32.807 กม.)	ทช.	215.830
5	สาย รย.3013 แยก ทล.331 - ทล.3191 อ.ปลวกแดง จ.ระยอง (17.312 กม.)	ทช.	978.510
6	สาย รย.2015 แยก ทล.36 - แยก ทล.331 อ.ปลวกแดง จ.ระยอง (11.487 กม.)	ทช.	1,104.400
7	โครงข่ายทางสนับสนุนการเชื่อมต่อระบบขนส่งหลักของประเทศ ช่วงจังหวัดสมุทรสาคร-จังหวัดสมุทรปราการ (สะพานข้ามแม่น้ำเจ้าพระยาบริเวณอำเภอพระสมุทรเจดีย์ จังหวัดสมุทรปราการ และถนนเชื่อมต่อ)	ทช.	48,103.090
8	โครงการก่อสร้างถนนสาย ขบ.1032 แยก ทล.7-บ้านปากกร่วม อ.ศรีราชา จ.ชลบุรี (12 กม.)	ทช. (ชลบุรี)	10.500
9	โครงการก่อสร้างถนนสาย ขบ.3023 แยกทางหลวงหมายเลข 315-บ้านหนองไหล่ อ.พานทอง, บ้านบึง จ.ชลบุรี	ทช. (ชลบุรี)	9.000
10	โครงการก่อสร้างถนนสาย ขบ.3009 สายแยกทางหลวงหมายเลข 331 (กม.ที่ 39+650) - บ้านหนองคล้า อ.ศรีราชา จ.ชลบุรี	ทช. (ชลบุรี)	8.500
11	โครงการก่อสร้างถนนสาย ง1 ผังเมืองรวมเมืองพัทยา จ.ชลบุรี (13.34 กม.)	ทช. (ชลบุรี)	2,913.000
12	โครงการก่อสร้างถนนสาย ง4 ผังเมืองรวมเมืองพัทยา จ.ชลบุรี (5.08 กม.)	ทช. (ชลบุรี)	1,136.000
13	โครงการก่อสร้างถนนสาย ก ผังเมืองรวมเมืองชลบุรี จ.ชลบุรี (3 กม.)	ทช. (ชลบุรี)	681.000
14	โครงการก่อสร้างถนนโลจิสติกส์ สาย ทล.36-ทช.ขบ.3009 (เชื่อมต่อท่าเรือแหลมฉบัง) จ.ชลบุรี (9.25 กม.)	ทช. (ชลบุรี)	1,796.000
15	โครงการก่อสร้างปรับปรุงขยายผิวจราจร สาย รย.2061 แยก ทล.36 - บ.หนองมะหาด อ.เมือง จ.ระยอง (3.041 กม.)	ทช. (ระยอง)	190.000
16	โครงการก่อสร้างปรับปรุงขยายผิวจราจร สาย รย.4038 แยก ทล.3139 - บ.มาบจันทร์ อ.เมือง จ.ระยอง ระยะทาง 8 กม.	ทช. (ระยอง)	185.000
17	โครงการสำรวจออกแบบรายละเอียดโครงการถนนเลี่ยงเมือง สาย ง อ.เมือง จ.ระยอง (14 กม.)	ทช. (ระยอง)	25.000
18	โครงการศึกษาความเหมาะสมและสำรวจออกแบบรายละเอียดพร้อมประมาณราคา ถนนโลจิสติกส์ สายทาง ฉช.2004 (ตอนที่ 2) จ.ฉะเชิงเทรา	ทช. (ฉะเชิงเทรา)	15.000
19	โครงการศึกษาความเหมาะสมและสำรวจออกแบบรายละเอียดพร้อมประมาณราคา สะพาน คสล. ข้ามจุดตัดถนนกับทางรถไฟและหรือการแก้ไขจุดเสี่ยงบริเวณจุดตัดฯ ในจังหวัดฉะเชิงเทรา จำนวน 5 แห่ง	ทช. (ฉะเชิงเทรา)	30.000
20	โครงการศึกษาความเหมาะสม ขยายช่องจราจร ขบ.3027 และสะพานข้ามทางแยก ทล.331 เชื่อม ทล.331 ตัดใหม่กับ ทช.3027 จ.ชลบุรี	ทช.	10.000
21	โครงการศึกษาความเหมาะสม ขยายช่องจราจร ขบ.3007 แยก ทล.331 เชื่อม ทล.3245 จ.ชลบุรี ระยะทาง 7 กม.	ทช.	10.000
22	โครงการจัดทำแผนแม่บทพัฒนาโครงข่ายทางหลวงชนบทสนับสนุนเขตระเบียงเศรษฐกิจภาคตะวันออก (EEC)	ทช.	20.000
23	ทล. 304 เส้นทางมินบุรี - ฉะเชิงเทรา ตอน 2 (10 กม. ขยาย 4 ช่องจราจร เป็น 8 ช่องจราจร)	ทล.	1,100.000
24	ทล. 314 เส้นทางบางปะกง - ฉะเชิงเทรา ตอน 2 (3 กม. ขยาย 4 ช่องจราจร เป็น 8 ช่องจราจร)	ทล.	214.000
25	ทล. 3466 & 3127 เส้นทางบ้านเก่า - พานทอง ตอน 2 (ทล.34 ไปบรรจบ ทล.315) (ระยะทาง 6 กม. ขยาย 2 ช่องจราจร เป็น 4 ช่องจราจร)	ทล.	356.000
26	ทล. 344 เส้นทางชลบุรี - บ้านบึง (ระยะทาง 14 กม. ขยาย 4 ช่องจราจร เป็น 6 ช่องจราจร)	ทล.	622.000

ที่	โครงการ/กิจกรรม	หน่วยงาน	วงเงิน (ล้านบาท)
27	ทล.3 เส้นทางศรีราชา - อ่าวอุดม (ระยะทาง 6 กม. ขยาย 4 ช่องจราจร เป็น 6 ช่องจราจร พร้อมสะพานลอยข้ามแยกเข้าท่าเรือ)	ทล.	600.000
28	ทล.331 เส้นทางหนองขาม - มาบเอียง ตอน 1 - 2 (ระยะทาง 23 กม. ก่อสร้างบูรณะทางหลวง พร้อมขยาย 4 ช่องจราจร เป็น 6 ช่องจราจร)	ทล.	1,500.000
29	ทล.3138 เส้นทางบ้านบึง - บ้านค่าย ตอน 3 (ทล.344 - ทล.331) (ระยะทาง 18 กม. ขยาย 2 ช่องจราจร เป็น 4 ช่องจราจร)	ทล.	670.000
30	ทล.3138 เส้นทางบ้านบึง - บ้านค่าย ตอน 4 (ทล.3191 - ทล.36) (ระยะทาง 12 กม. ขยาย 2 ช่องจราจร เป็น 4 ช่องจราจร)	ทล.	540.000
31	เส้นทางกระหิงลาย - ระยอง ตอน 1 (ทล.7 - ทล.331) (8 กม. ขยาย 4 ช่องจราจร เป็น 8 ช่องจราจร)	ทล.	490.000
32	เส้นทางแยก ทล.36 - ทล.3 (สัตหีบ) (ระยะทาง 26 กม. ขยาย 2 ช่องจราจร เป็น 4 ช่องจราจร)	ทล.	608.000
33	ทางเลี่ยงเมืองแกลง (ระยะทาง 11 กม. ก่อสร้างทางแนวใหม่ 2 ช่องจราจร)	ทล.	482.000
34	เส้นทางดอนสีนทร์ - บ้านโพธิ์ (ก่อสร้างสะพานข้ามทางรถไฟ)	ทล.	193.000
35	เส้นทางฉะเชิงเทรา - บางน้ำเปรี้ยว (ก่อสร้างสะพานข้ามทางรถไฟ)	ทล.	139.000
36	ทล.304 มินบุรี - ฉะเชิงเทรา ตอน 3 (12 กม. ขยาย 4 ช่องจราจร เป็น 8 ช่องจราจร)	ทล.	1,530.000
37	ทล.344 บ้านบึง-แกลง ตอน 1 (บ้านบึง - หนองปรือ) (12 กม. ขยาย 4 ช่องจราจร เป็น 8 ช่องจราจร)	ทล.	1,200.000
38	ทล.3126 แยก ทล.3 - ทางเข้าสนามบินอู่ตะเภา (2 กม. ขยาย 2 ช่องจราจร เป็น 6 ช่องจราจร)	ทล.	250.000
39	ทล. 3126 ทางเข้าสนามบินอู่ตะเภา - ท่าเรือจุกเสม็ด (8 กม. ขยาย 2 ช่องจราจร เป็น 4 ช่องจราจร)	ทล.	632.000
40	ทล.3 บ้านฉาง - ระยอง ( 17 กม. ขยาย 4 ช่องจราจร เป็น 8 ช่องจราจร)	ทล.	1,460.000
41	กระหิงลาย - ระยอง ตอน 2 (ทล.331 - ทล.3191) (21 กม. ขยาย 4 ช่องจราจร เป็น 8 ช่องจราจร)	ทล.	1,395.000
42	ทล.3304 บ้านโพธิ์ - แปลงยาว (20 กม. ขยาย 2 ช่องจราจร เป็น 4 ช่องจราจร)	ทล.	800.000
43	ทล.319 พนมสารคาม-ศรีมโหสถ (ทล.304 -ทล.3070) (17 กม. ขยาย 2 ช่องจราจร เป็น 4 ช่องจราจร)	ทล.	530.000
44	ทล.315 ฉะเชิงเทรา - พนัสนิคม (24 กม. ขยาย 2 ช่องจราจร เป็น 4 ช่องจราจร)	ทล.	1,134.000
45	ทล.349 พนัสนิคม - หนองขาก (17 กม. ขยาย 2 ช่องจราจร เป็น 4 ช่องจราจร)	ทล.	612.000
46	แยก ทล.36 (ทับมา) - ทล.3 (มาบตาพุด) ศูนย์ราชการ ระยอง (5 กม. ขยาย 2 ช่องจราจร เป็น 6 ช่องจราจร)	ทล.	500.000
47	ทล.3466 สะพานลอยข้ามทางรถไฟ บ้านเก่า - พานทอง	ทล.	265.000
48	ทล.3701 สะพานลอยข้ามทางรถไฟ ทางบริการทางหลวงพิเศษหมายเลข 7 กรุงเทพฯ - ชลบุรี	ทล.	290.000
49	ทล.331 สะพานข้ามแยกปากกร่วม	ทล.	4,000.000
50	ทล.3&331&3126 โครงการก่อสร้างสะพานลอยข้ามแยก กม.10 ทางหลวงสายพัทธา-ระยอง	ทล.	450.000
51	ทล.3&334 ทางแยกต่างระดับแกลง	ทล.	350.000
52	ทล.304&359 สะพานข้ามแยก ไปสระแก้ว	ทล.	450.000
53	ทล.34 สะพานลอยกลับรถเกือกม้า แยกบ้านเก่า (กม.53) ขาเข้า - ขาออก	ทล.	240.000
54	ทล.34 สะพานลอยกลับรถเกือกม้า โรงไฟฟ้าบางปะกง (กม.50) ขาออก	ทล.	120.000
55	ทล.34&361 สะพานลอยข้ามแยกหนองไม้แดง	ทล.	400.000
56	โครงการทางหลวงพิเศษระหว่างเมือง (Motorway) กรุงเทพฯ-ชลบุรี-พัทธา-มาบตาพุด	ทล.	24,700.000
57	ทล.3 สัตหีบ-บ้านฉาง (ขยาย 8 ช่องจราจร)	ทล.	930.000
58	ทล.3&332 โครงการก่อสร้างรังสะพานลอยข้ามแยกสนามบินอู่ตะเภา ทางหลวงสายพัทธา - ระยอง	ทล.	450.000
59	ทล.3245 โครงการขยายช่องจราจร ทางหลวงสายปลวกแดง - หนองใหญ่	ทล.	300.000



ที่	โครงการ/กิจกรรม	หน่วยงาน	วงเงิน (ล้านบาท)
60	ทล.36 กระทิงลาย-ระยอง (รวมสะพานข้ามแยกหมวดฯ ระยอง 3 แยกทับมาและแยกบ้านดอน) ตอน แยกมาบข่า-แยกเชิงเนิน (24.021 กม. ขยายจาก 4 ช่องจราจร เป็น 6 ช่องจราจร)	ทล.	2,250.000
61	ทล.304 ฉะเชิงเทรา-เขาหินซ้อน ตอน ฉะเชิงเทรา-บางคล้า รวมสะพานข้ามสามแยกเข้าวัดสมานรัตนาราม (ระยะทาง 5.5 กม. ขยายจาก 4 ช่องจราจร เป็น 8 ช่องจราจร)	ทล.	600.000
62	ทล.344 อ.บ้านบึง-อ.แกลง ตอน บ.หนองเสือช้าง-อ.แกลง (39.581 กม. บูรณะทางเดิม 4 ช่องจราจร)	ทล.	1,300.000
63	ทล.36 กระทิงลาย-ระยอง ตอน แยกกระทิงลาย-แยกต่างระดับโป่ง (ทางหลวงพิเศษหมายเลข 7) (ระยะทาง 6.9 กม. ขยายจาก 4 ช่องจราจร เป็น 6 ช่องจราจร)	ทล.	470.000
64	ทล.3 บางปู-บางปะกง ( 28.572 กม. ขยายจาก 2 ช่องจราจร เป็น 4 ช่องจราจร)	ทล.	3,628.000
65	ทล.3578 แยกทางหลวงหมายเลข 3191-แยกทางหลวงหมายเลข 3574 (7 กม. ขยายจาก 2 ช่องจราจร เป็น 4 ช่องจราจร)	ทล.	400.000
66	โครงการทางหลวงพิเศษระหว่างเมือง ชลบุรี-นครราชสีมา (แหลมฉบัง-ปราจีนบุรี ทล.359)	ทล.	28,000.000
67	โครงการทางหลวงพิเศษระหว่างเมือง ชลบุรี-ตราด (ชลบุรี-แกลง)	ทล.	22,000.000
68	ทล.34 สะพานลอยกลับรถเกือกม้า บางวัว (กม.39) ขาเข้า-ขาออก	ทล.	240.000
69	ทล.34 สะพานลอยกลับรถเกือกม้า วัดระกาศ (กม.34) ขาออก	ทล.	120.000
70	ทล.332 แยก ทล.3 (แยกเจ)-แยก ทล.3 (แยกอยู่ตะเภา) (ขยาย 4 ช่องจราจร)	ทล.	700.000
71	ทล.3 พัทยา-สัตหีบ (ขยาย 8 ช่องจราจร)	ทล.	1,900.000
72	ทางเลี่ยงเมืองมาบตาพุด (ทางแนวใหม่ 8 ช่องจราจร)	ทล.	6,000.000
73	ทล.365 ทางเลี่ยงเมืองฉะเชิงเทราด้านใต้ (ขยาย 8 ช่องจราจร + สะพานข้ามแม่น้ำ)	ทล.	980.000
74	ทล.304 ฉะเชิงเทรา-เขาหินซ้อน ตอน 2 (บางคล้า-พนมสารคาม) (ขยาย 6 ช่องจราจร + สะพานข้ามแยก ทล.3551)	ทล.	2,100.000
75	ทล.304 ฉะเชิงเทรา-เขาหินซ้อน ตอน 3 (บางคล้า-พนมสารคาม) (ขยาย 6 ช่องจราจร + สะพานข้ามแยก ทล.319)	ทล.	2,100.000
76	ทางเลี่ยงเมืองฉะเชิงเทรา	ทล.	13,500.000
77	ทางเลี่ยงเมืองพนัสนิคม	ทล.	5,600.000
78	ทล.331 แยกทางหลวงหมายเลข 36 - ต่างระดับมาบเอียง (ขยาย 8 ช่องจราจร)	ทล.	900.000
79	ทล.331 ต่างระดับมาบเอียง-แยกทางหลวงหมายเลข 344 แยกหนองปรือ (ขยาย 8 ช่องจราจร)	ทล.	900.000
80	ทล.3191 มาบตาพุด-นิคมพัฒนา (ขยายจาก 4 ช่องจราจร เป็น 6 ช่องจราจร)	ทล.	1,100.000
81	ทล.3376 บ้านฉาง-ถนนซอย 13 ของนิคมสร้างตนเองจังหวัดระยอง (ขยายจาก 2 ช่องจราจร เป็น 6 ช่องจราจร)	ทล.	1,400.000
82	ทล.7 & 3446 ต่างระดับบ้านเก่า	ทล.	2,500.000
83	ทล.36 & 331 ปรับปรุงทางแยกต่างระดับเขาไม้แก้ว	ทล.	600.000
84	ก่อสร้างทางแยกจุดตัดทางหลวงหมายเลข 3 กับถนนเมืองใหม่เหนือและถนนนิคมแหลมฉบัง 4 กม. ที่ 126+425 (ก่อสร้างสะพานต่างระดับถนนสุขุมวิทแยกเมืองใหม่ หรือสะพานกลับรถหน้ากสิกรไทย)	ทล.	240.000
85	ก่อสร้างสะพานกลับรถถนนสุขุมวิท บริเวณคลองบางละมุง	ทล.	240.000
86	ก่อสร้างทางหลวงหมายเลข 3471 ตอน บางบุตร-ชุมแสง (ระยะทาง 30.416 กม. ขยายจาก 2 ช่องจราจร เป็น 4 ช่องจราจร)	ทล.	1,350.000
87	การกำหนดเส้นทางเดินรถโดยสารประจำทางเพื่อรองรับท่าอากาศยานอู่ตะเภา หมายเหตุ : ไม่ต้องใช้งบประมาณในการดำเนินการ	ขบ.	-
88	โครงการศึกษาความเหมาะสมการพัฒนาลานจัดคิวรถบรรทุกเข้าท่าเรือแหลมฉบัง	สนข.	15.000
89	โครงการศึกษาความเหมาะสมการพัฒนาสถานีขนส่งสินค้าคอนเทนเนอร์ (ICD) รองรับการรวบรวมและกระจายสินค้าภาคตะวันออกเชิงเหนือและประเทศกัมพูชา	สนข.	40.000

ที่	โครงการ/กิจกรรม	หน่วยงาน	วงเงิน (ล้านบาท)
90	โครงการศึกษาจัดทำแผนแม่บทการพัฒนาระบบขนส่งสาธารณะในพื้นที่ EEC	สนข.	15.000
<b>1.2</b>	<b>แผนการพัฒนาระบบคมนาคมขนส่งทางราง รวม 9 โครงการ</b>		<b>398,592.00</b>
1	โครงการก่อสร้างสถานีรถไฟอุตะเถา	รฟท.	100.000
2	โครงการรถไฟความเร็วสูง กรุงเทพ-ระยอง (เชื่อม 3 สนามบินแบบไร้รอยต่อ) *	รฟท.	280,000.000
3	โครงการเพิ่มประสิทธิภาพและเพิ่มความจุทางรถไฟ ช่วงหัวหมาก-ฉะเชิงเทรา-ศรีราชา (125 กม.) และโครงการรถไฟทางคู่ ช่วงศรีราชา-มาบตาพุด (70กม.)**	รฟท.	8,200.000
4	โครงการรถไฟทางคู่สายใหม่ ช่วงศรีราชา-ระยอง (79 กม.) และระยอง-มาบตาพุด (22 กม.)***	รฟท.	22,220.000
5	โครงการทางเดี่ยวสายใหม่ ช่วงระยอง-จันทบุรี-ตราด (150 กม.) ***	รฟท.	22,500.000
6	โครงการทางคู่ ช่วงระยอง-จันทบุรี-ตราด (188 กม.)***	รฟท.	18,860.000
7	โครงการรถไฟทางคู่ ช่วงคลองสิบเก้า-อรัญประเทศ (174 กม.) ***	รฟท.	26,100.000
8	โครงการ ICD หนองปลาตุ๊ก ***	รฟท.	510.000
9	โครงการก่อสร้างรถไฟรางเบา (Tram) เมืองพัทยา อ.บางละมุง จ.ชลบุรี	เมืองพัทยา	20,102.000
<b>1.3</b>	<b>แผนการพัฒนาระบบคมนาคมขนส่งทางน้ำ รวม 19 โครงการ</b>		<b>160,609.17</b>
1	โครงการพัฒนาเส้นทางเดินเรือ Ferry	จท.	990.000
2	โครงการปรับปรุงก่อสร้างท่าเทียบเรือเพื่อท่องเที่ยวเกาะล้าน	จภ.6	119.800
3	โครงการพัฒนาท่าเรือแหลมฉบัง ระยะที่ 3* (การจ้างที่ปรึกษาเพื่อศึกษาออกแบบรายละเอียดทางด้านวิศวกรรมและผลกระทบสิ่งแวดล้อม)	กทท	141,634.810
4	โครงการศึกษาศูนย์การขนส่งผู้โดยสารทางรถไฟท่าเรือแหลมฉบัง (SRTO)	กทท.	2,944.930
5	โครงการพัฒนาท่าเทียบเรือชายฝั่ง (ท่าเทียบเรือ A)	กทท.	1,864.190
6	โครงการศึกษา สำรอง ออกแบบ และวางผังการใช้ประโยชน์พื้นที่ท่าเรือพาณิชย์สัตหีบ - กองทัพเรือ	ทร.	0.500
7	โครงการจ้างศึกษา สำรอง และออกแบบปรับปรุงร่องน้ำและบริเวณท่าเรือจุกเสม็ด	ทร.	6.240
8	โครงการจ้างศึกษา สำรอง ออกแบบก่อสร้างเขื่อนกันคลื่นบริเวณเกาะจรเข้	ทร.	6.320
9	โครงการศึกษา สำรอง ออกแบบ และปรับปรุงท่าเทียบเรือรับ-ส่งน้ำมัน เป็นท่าเรือเอนกประสงค์	ทร.	5.000
10	โครงการศึกษา สำรองและออกแบบพัฒนาพื้นที่ธุรกิจและบริการ เชื่อมต่อพื้นที่ท่าเทียบเรือเฟอร์รี่และท่าเทียบเรือเอนกประสงค์	ทร.	4.400
11	โครงการก่อสร้างท่าเรือเฟอร์รี่ พร้อมสิ่งอำนวยความสะดวก	ทร.	194.740
12	โครงการปรับปรุงร่องน้ำและบริเวณพื้นที่จอดเรือ ท่าเรือจุกเสม็ด	ทร.	356.700
13	โครงการก่อสร้างเขื่อนกันคลื่นบริเวณเกาะจรเข้	ทร.	361.150
14	โครงการปรับปรุงพื้นที่ให้บริการรองรับการขนส่งหลายรูปแบบของท่าเรือพาณิชย์สัตหีบ	ทร.	29.000
15	โครงการจัดหาเครื่องมือและเครื่องทุ่นแรงสำหรับการขนถ่ายสินค้า	ทร.	245.920
16	โครงการก่อสร้างอาคารผู้โดยสารเรือเฟอร์รี่ (Ferry Terminal) พร้อมสิ่งอำนวยความสะดวก	ทร.	159.300
17	โครงการปรับปรุงท่าเทียบเรือน้ำมัน (ท่าเรือ POL) เพื่อเป็นท่าเรือเอนกประสงค์	ทร.	431.170
18	โครงการพัฒนาพื้นที่ธุรกิจและบริการเชื่อมต่อพื้นที่ท่าเทียบเรือเฟอร์รี่และท่าเทียบเรือเอนกประสงค์	ทร.	250.000
19	การพัฒนาท่าเรือมาบตาพุด (ระยะที่ 3)	กนอ.	11,005.000
<b>1.4</b>	<b>การพัฒนาสนามบิน และระบบโลจิสติกส์ที่เกี่ยวข้อง รวม 20 โครงการ</b>		<b>173,844.00</b>
1	โครงการก่อสร้าง high speed taxiway และ taxiway เพิ่มเติม	ทร.	330.000

ที่	โครงการ/กิจกรรม	หน่วยงาน	วงเงิน (ล้านบาท)
2	ก่อสร้าง Bunker เพื่อจัดระเบียบลานจอดอากาศยาน แยกพื้นที่จอดอากาศยานทหาร	ทร.	10.000
3	ก่อสร้างอาคาร จนท.บริการภาคพื้น จัดเก็บอุปกรณ์ และอะไหล่	ทร.	20.000
4	โครงการก่อสร้างอาคารบริการ ลานจอดรถยนต์เพิ่มเติมและย้ายกองขนส่ง สถานีการบิน กองการบิน ทร.	ทร.	105.000
5	โครงการระบบสารสนเทศอาคารผู้โดยสารหลังที่ 2	ทร.	70.000
6	จัดหาระบบกล้องวงจรปิด เครื่อง X-ray และ Software ในการรักษาความปลอดภัยในอาคารผู้โดยสาร ลานจอดรถ และ เส้นทาง เข้า-ออก	ทร.	53.000
7	โครงการศึกษาและจัดทำแผนแม่บทการพัฒนาสนามบิน	ทร.	150.000
8	โครงการก่อสร้างทางวิ่งที่ 2	ทร.	8,326.000
9	โครงการก่อสร้างศูนย์ซ่อมอากาศยาน MRO ระยะที่ 1	ทร.	10,210.000
10	โครงการก่อสร้างอาคารรองรับการปฏิบัติงานของ AIR CARGO ระยะที่ 1	ทร.	5,680.000
11	โครงการก่อสร้างศูนย์ฝึกอบรมบุคลากรด้านการบิน	ทร.	6,100.000
12	โครงการก่อสร้างศูนย์วิจัยเกี่ยวกับอุตสาหกรรมทางทหาร Defense-related industry research zone	ทร.	370.000
13	โครงการพัฒนาระบบสาธารณสุขโรคสนามบิน	ทร.	7,120.000
14	โครงการก่อสร้างอาคารผู้โดยสารหลังที่ 3 และลานจอดอากาศยาน ระยะที่ 1	ทร.	43,820.000
15	โครงการก่อสร้างศูนย์ซ่อมอากาศยาน MRO ระยะที่ 2	ทร.	14,060.000
16	โครงการก่อสร้าง AIR CARGO ระยะที่ 2	ทร.	5,680.000
17	โครงการพัฒนาเขตประกอบการค้าเสรี (FREE TRADE ZONE)	ทร.	16,150.000
18	โครงการพัฒนาศูนย์ธุรกิจการค้า (COMMERCIAL GATEWAY)	ทร.	26,650.000
19	โครงการพัฒนาศูนย์การแพทย์ระดับสากล (Medical Hub)	ทร.	23,910.000
20	โครงการศูนย์ซ่อมบำรุงอากาศยาน (MRO ) ณ ท่าอากาศยานอุตะเภา	TG	5,030.000
<b>1.5</b>	<b>การพัฒนาระบบไฟฟ้า รวม 12 โครงการ</b>		<b>40,459.730</b>
1	โครงการเพิ่มความเชื่อถือได้ของระบบไฟฟ้า ระยะที่ 3 (คพฟ.3)	กฟภ.	1,284.800
2	โครงการเพิ่มประสิทธิภาพศูนย์ส่งจ่ายไฟ (คปศ.)	กฟภ.	189.830
3	โครงการพัฒนาระบบสายส่งและสถานีไฟฟ้ายาระยะที่ 9 ส่วนที่ 3 (คพส.9.3)	กฟภ.	5,396.780
4	โครงการขยายเขตระบบไฟฟ้าให้ครัวเรือนที่ห่างไกล (คพก.)	กฟภ.	14.630
5	โครงการพัฒนาโครงข่ายไฟฟ้าอัจฉริยะ (Smart Grid) ในพื้นที่เมืองพัทยา จ.ชลบุรี (คอป.)	กฟภ.	1,066.170
6	โครงการขยายเขตไฟฟ้าให้พื้นที่ทำกินทางการเกษตร ระยะที่ 2 (คขก.2)	กฟภ.	87.000
7	โครงการขยายเขตไฟฟ้าให้บ้านเรือนราษฎรรายใหม่ (คพม.)	กฟภ.	13.630
8	โครงการนำร่องสถานีอัดประจุยานยนต์ไฟฟ้าและระบบการบริหารจัดการโครงข่ายเครื่องอัดประจุยานยนต์ไฟฟ้า(เส้นทางไปกลับสนามบินสุวรรณภูมิ - พัทยา)	กฟภ.	39.080
9	โครงการพัฒนาระบบส่งและจำหน่ายระยะที่ 1 (คพจ.1)	กฟภ.	7,035.610
10	โครงการพัฒนาระบบไฟฟ้าในเมืองใหญ่ระยะที่ 1 (คพญ.1)	กฟภ.	3,134.000
11	โครงการขยายระบบไฟฟ้าระยะที่ 12 (TS.12)	กฟผ.	10,198.200
12	โครงการปรับปรุงระบบส่งไฟฟ้าบริเวณภาคตะวันออกเฉียงเหนือเพื่อเสริมความมั่นคงระบบไฟฟ้า	กฟผ.	12,000.000
<b>1.6</b>	<b>การพัฒนาระบบประปา รวม 18 โครงการ</b>		<b>806.370</b>
1	งานย้ายแนวท่อหลบการก่อสร้างโครงการก่อสร้างทางหลวงหมายเลข 36 ตอนชลบุรี (แยกกระทิงลาย)-บรรจบทางหลวง 3 (ระยอง) ระหว่าง กม.16+000 - กม.57+000	กปภ.	7.800

ที่	โครงการ/กิจกรรม	หน่วยงาน	วงเงิน (ล้านบาท)
2	งานย้ายแนวท่อหลบลการก่อสร้าง ทล.3 บ้านฉาง-ระยอง (17 กม. ขยาย 4 ช่องจราจร เป็น 8 ช่องจราจร)	กปภ.	92.500
3	งานย้ายแนวท่อหลบลการก่อสร้างทางหลวงหมายเลข 304 ตอน ฉะเชิงเทรา-สุวินทวงศ์ กม.58+885 - กม.71+567 (ด้านขวาทาง)	กปภ.	39.670
4	งานย้ายแนวท่อหลบลการก่อสร้างโครงการปรับปรุงทางหลวงชนบท สาย ฉช.2004 แยก ทล.36-บ้านเทพราช อ.บ้านโพธิ์ จ.ฉะเชิงเทรา	กปภ.	46.200
5	งานย้ายแนวท่อหลบลการก่อสร้าง ทล.315 ฉะเชิงเทรา-พนัสนิคม (ระยะทาง 24 กม. ขยาย 2 ช่องจราจร เป็น 4 ช่องจราจร)	กปภ.	61.730
6	งานย้ายแนวท่อหลบลการก่อสร้าง ทล.349 พนัสนิคม-หนองซอก (ระยะทาง 17 กม. ขยาย 2 ช่องจราจร เป็น 4 ช่องจราจร)	กปภ.	9.570
7	งานย้ายแนวท่อหลบลการก่อสร้างสาย รย.3013 แยก ทล.331-ทล.3191 ช่วงแยกบ่อวิน-วัดสะพานสี่ (ด้านขวาทาง) อ.ปลวกแดง จ.ระยอง	กปภ.	67.950
8	งานย้ายแนวท่อหลบลการก่อสร้างสาย รย.3013 แยก ทล.331-ทล.3191 ช่วงวัดสะพานสี่-แยกมาบเตย (ด้านขวาทาง) อ.ปลวกแดง จ.ระยอง	กปภ.	53.930
9	งานย้ายแนวท่อหลบลการก่อสร้าง สาย รย.3013 แยก ทล.331-ทล.3191 ช่วงวัดห้วยปราบ-แยกมาบเตย (ด้านขวาและซ้ายทาง) อ.ปลวกแดง จ.ระยอง	กปภ.	46.370
10	งานย้ายแนวท่อหลบลการก่อสร้างโครงการเส้นทางพิเศษพื้ชยา-มาบตาพุด	กปภ.	19.230
11	งานย้ายแนวท่อหลบลการก่อสร้างโครงการก่อสร้างถนนสายแยกทางหลวงหมายเลข 7 (กม.ที่ 107+200) - ท่าเรือแหลมฉับ อ.ศรีราชา จ.ชลบุรี (ตอนที่ 3 ที่ กม.4+130 - 4+600)	กปภ.	54.820
12	งานย้ายแนวท่อหลบลการก่อสร้าง โครงการก่อสร้างขยายถนนสายพื้ชยา-สัตหีบ (ฝั่งซ้าย) ตั้งแต่ซอยนาจอมเทียน 2 ถึงซอยนาจอมเทียน 30	กปภ.	75.650
13	งานย้ายแนวท่อหลบลการก่อสร้าง โครงการก่อสร้างขยายถนนสายพื้ชยา-สัตหีบ (ฝั่งซ้าย) ตั้งแต่ซอยนาจอมเทียน 30 ถึงสามแยกบางเสร่	กปภ.	80.770
14	งานย้ายแนวท่อหลบลการก่อสร้าง โครงการก่อสร้างขยายถนนสายพื้ชยา-สัตหีบ (ฝั่งขวา) ตั้งแต่หมู่บ้านสิรินดา ถึงหมู่บ้านบารมี	กปภ.	25.540
15	งานย้ายแนวท่อหลบลการก่อสร้าง ทล.344 บ้านบึง-แกลง ตอน 1 (บ้านบึง-หนองปรือ) (ระยะทาง 12 กม. ขยาย 4 ช่องจราจร เป็น 8 ช่องจราจร)	กปภ.	70.800
16	งานย้ายแนวท่อหลบลการก่อสร้าง ทล.349 พนัสนิคม-หนองซอก (ระยะทาง 17 กม. ขยาย 2 ช่องจราจร เป็น 4 ช่องจราจร)	กปภ.	25.200
17	งานย้ายแนวท่อประปาหลบลการก่อสร้างถนนทางหลวง บริเวณหน้าวัดโพธิ์ใหญ่ ถึงสามแยกวัดหนองเค็ด ม.7 ถนน 304 (ซ้ายทาง)	กปภ.	13.960
18	งานย้ายแนวท่อประปาหลบลการก่อสร้างถนนทางหลวงบริเวณหน้าทางเข้าโรงอวน ต.เมืองเก่า ถึงหน้ากรป. ถนน 304 (ขวาทาง)	กปภ.	14.680
<b>แผนปฏิบัติการ 2 : การพัฒนาอุตสาหกรรมเป้าหมาย รวม 82 โครงการ</b>			<b>16,239.710</b>
<b>1.1</b>	<b>การส่งเสริมการลงทุนในอุตสาหกรรมเป้าหมาย รวม 3 โครงการ (ไม่ใช้งบประมาณ)</b>		
1	การดำเนินการเจรจากับนักลงทุนรายสำคัญ โดยเจาะจงตติต่อนักลงทุน และมีคณะเจรจาสีทธิประโยชน์ปนราย ๆ	สกพอ. อก. , BOI, กค.	
2	จัดทำกรอบสิทธิประโยชน์นอกเหนือจาก BOI	สกพอ. อก. BOI กค.	
3	กำหนดและส่งเสริมการลงทุนในพื้นที่ส่งเสริม ดานอุตสาหกรรมระยะที่ 1	สกพอ. กนอ. BOI	
<b>1.2</b>	<b>การพัฒนาและเสริมสร้งศักยภาพอุตสาหกรรมของประเทศ และการกระตุ้นตลาดภายในประเทศ รวม 3 โครงการ (ไม่ใช้งบประมาณ)</b>		
1	พัฒนาและเสริมสร้งศักยภาพอุตสาหกรรม ของประเทศในกลุ่ม New S-Curve	อก. วท., ดศ. พณ. พง. คค. กษ. สธ. กค. รง. ศธ.	
2	พัฒนาและเสริมสร้งศักยภาพอุตสาหกรรม ของประเทศในกลุ่ม First S-Curve		
3	การกระตุ้นตลาดภายในประเทศผ่านมาตรการของภาครัฐในอุตสาหกรรมต่าง ๆ	อก. วท. ดศ. พณ. พง. คค. กษ. สธ. กค.	

ที่	โครงการ/กิจกรรม	หน่วยงาน	วงเงิน (ล้านบาท)
<b>2.1</b>	<b>อุตสาหกรรมอิเล็กทรอนิกส์อัจฉริยะ รวม 5 โครงการ</b>		<b>1,672.000</b>
1	โครงการการจัดทำหลักสูตรเพื่อการพัฒนาบุคลากรด้านอิเล็กทรอนิกส์ไทยในทุกกระดับ โดยผู้ผลิตหรือสถาบันพัฒนาอุตสาหกรรมชั้นนำระดับโลก	อก. ดศ. วท.	45.000
2	โครงการ Innovation Lab	อก. , วท.	500.000
3	โครงการยกระดับมาตรฐานสินค้าเครื่องใช้ไฟฟ้าและอิเล็กทรอนิกส์	อก. และหน่วยงานที่เกี่ยวข้อง	512.000
4	จัดตั้งศูนย์รับรองและกำหนดมาตรฐาน (Standard) สำหรับอุตสาหกรรมอิเล็กทรอนิกส์ ที่มีมาตรฐานในระดับสากล	อก. , วท.	115.000
5	โครงการสนับสนุนการนำผลิตภัณฑ์สู่การค้าเชิงพาณิชย์ อาทิ การสนับสนุนการใช้อุปกรณ์ Wearable Technology, ผลิตภัณฑ์ Smart Home System and Appliances และผลิตภัณฑ์ที่เกี่ยวข้องกับ Smart Farming ที่ผลิตขึ้นภายในประเทศ	อก. , พณ., กษ..	500.000
<b>2.2</b>	<b>อุตสาหกรรมเกษตรและเทคโนโลยีชีวภาพ รวม 6 โครงการ</b>		<b>593.000</b>
1	โครงการพัฒนาหลักสูตรการเรียนการสอนในระดับปริญญาตรี โดยการสนับสนุนองค์ความรู้ในสาขาที่เกี่ยวข้องกับอุตสาหกรรมเกษตรและเทคโนโลยีชีวภาพ	ดศ., วท.ฯ	30.000
2	โครงการสร้างห้องสมุด Bio (LIBRARY BIO)	สกพอ./อก.	20.000
3	โครงการพัฒนาห้องแล็บ อุปกรณ์ และเครื่องมือในการวิจัยด้านอุตสาหกรรมเกษตรและเทคโนโลยีชีวภาพ	อก. /ดศ./วท.ฯ	350.000
4	โครงการกำหนดมาตรฐานสำหรับการผลิตผลิตภัณฑ์ฐานชีวภาพ เพื่อให้ผู้บริโภคเกิดความเชื่อมั่นในสินค้ายอมรับในผลิตภัณฑ์ และปรับเปลี่ยนมาบริโภคสินค้าในอุตสาหกรรมเกษตรและเทคโนโลยีชีวภาพมากขึ้น	อก.	50.000
5	โครงการ “Bio-Preferred Program” (โครงการจัดซื้อพิเศษสำหรับ สินค้า Bio-Based โดยกำหนดให้หน่วยงานราชการของภาครัฐต้อง จัดซื้อสินค้าที่รัฐบาลรับรองว่าเป็นสินค้า Bio-based) ซึ่งจะช่วยสร้างตลาดใหม่ให้กับสินค้าเกษตร	อก. และหน่วยงานที่เกี่ยวข้อง	50.000
6	โครงการพัฒนาตลาดต่างประเทศและเศรษฐกิจในภูมิภาค CLMVT สำหรับอุตสาหกรรมเกษตรและเทคโนโลยีชีวภาพ	อก. , พณ.	93.000
<b>2.3</b>	<b>อุตสาหกรรมแปรรูปอาหาร รวม 11 โครงการ</b>		<b>884.210</b>
1	โครงการเมืองนวัตกรรมอาหาร (Food Innopolis) ในอุทยานวิทยาศาสตร์แห่งประเทศไทย	สวทช.	124.900
2	โครงการพัฒนาศูนย์วิจัยเพื่อเพิ่มศักยภาพด้านอาหารและการเกษตร ด้วยเทคโนโลยีแสงซินโครตรอน	สถาบันวิจัยแสงซินโครตรอน (องค์การมหาชน)	87.070
3	โครงการจัดตั้งและบริหารจัดการเมืองนวัตกรรมอาหาร	สวทช.	47.150
4	โครงการพัฒนาศักยภาพอุตสาหกรรมและนวัตกรรมอาหารปลอดภัย	วว.	46.900
5	โครงการพัฒนาศักยภาพการทดสอบคุณภาพอาหาร ในเมืองนวัตกรรมอาหาร	กรมวิทยาศาสตร์บริการ	15.500
6	โครงการส่งเสริมและพัฒนาธุรกิจนวัตกรรมอาหาร	สป. วท.	5.200
7	โครงการพัฒนามาตรฐานการวัดสู่การพัฒนาศักยภาพห้องปฏิบัติการทดสอบอาหารเพื่อคุณภาพชีวิตและเศรษฐกิจที่ยั่งยืน เพิ่มประสิทธิภาพการผลิตอาหารแปรรูปและข้าวหอมมะลิไทย ให้ปลอดภัยด้วยมาตรฐานวิทยาศาสตร์ และพัฒนาขีดความสามารถอุตสาหกรรมอาหารและน้ำดื่ม	สถาบันมาตรวิทยาแห่งชาติ	3.010
8	โครงการศูนย์วิจัยเกี่ยวกับอุตสาหกรรมอาหารแปรรูป	สกพอ./อก. / วท./ม. และสถาบันวิจัย/ภาคเอกชน	14.300

ที่	โครงการ/กิจกรรม	หน่วยงาน	วงเงิน (ล้านบาท)
9	โครงการจัดตั้งศูนย์ฝึกอบรมหรือสถาบันพัฒนาบุคลากร	สกพอ./อก. / พณ./เอกชน	40.180
10	โครงการสร้างความร่วมมือสร้างความร่วมมือเชื่อมโยงเครือข่ายร่วมกับต่างประเทศ เพื่อสร้างช่องทางด้านการตลาดใหม่ ๆ	อก. และพณ.	200.000
11	โครงการจัดซื้อพิเศษสำหรับสินค้าผลิตภัณฑ์อาหารแปรรูปสมัยใหม่ที่ผลิตในประเทศไทย อันได้แก่นวัตกรรมอาหารเชิงสุขภาพ อาหารสำหรับผู้คนสูงอายุ อาหารสำหรับนักกีฬา ผลิตภัณฑ์อาหารทางการแพทย์ (Medical Food) และอาหารทางการแพทย์ ๆ	พณ. สธ., กก.	300.000
<b>2.4</b>	<b>อุตสาหกรรมการท่องเที่ยวกลุ่มรายได้ดีและการท่องเที่ยวเชิงสุขภาพ รวม 4 โครงการ</b>		<b>55.000</b>
1	โครงการพัฒนาสถานประกอบการเพื่อสุขภาพในพื้นที่ EEC กลุ่มมาตรฐานสากลฯ	กก. สธ.	20.000
2	โครงการยกระดับผู้ประกอบการในอุตสาหกรรมไมซ์สู่ World Class Standard จัดอบรมผู้ประกอบการในพื้นที่ EEC เกี่ยวกับมาตรฐานของอุตสาหกรรมไมซ์เพื่อยกระดับสู่ระดับสากล ฯ	กก.ฯ	10.000
3	โครงการท่องเที่ยวเชิงสุขภาพวิถีไทยก้าวไกลในตลาดโลกฯ	สสปน.	20.000
4	โครงการประชาสัมพันธ์และส่งเสริมภาพลักษณ์อุตสาหกรรมไมซ์ในพื้นที่ EECฯ	สสปน.	5.000
<b>2.5</b>	<b>อุตสาหกรรมยานยนต์สมัยใหม่ รวม 10 โครงการ</b>		<b>2,610.000</b>
1	โครงการจัดประชุมสุดยอดผู้นำด้านอุตสาหกรรมยานยนต์ระดับโลก รวมทั้งนำเสนอวิสัยทัศน์ เป้าหมาย การพัฒนาอุตสาหกรรมยานยนต์ไทยในอนาคต	สกพอ, นร.,อก.	20.000
2	โครงการบูรณาการและติดตามการแก้ไขกฎหมาย กฎระเบียบที่เป็นอุปสรรคต่อการพัฒนาอุตสาหกรรมยานยนต์ไฟฟ้าฯ	สกพอ. อก. พง. คค. ทส. กก. วท. สอท. ส.หอการค้าฯ	20.000
3	เร่งรัดการจัดทำมาตรฐานยานยนต์และอุปกรณ์สำหรับยานยนต์ไฟฟ้าอัจฉริยะให้ครบถ้วนทั้ง 7 ด้าน ตามแผนการกำหนดมาตรฐานยานยนต์ไฟฟ้าฯ	อก. , พง.	50.000
4	การจัดทำหลักสูตรเพื่อการพัฒนาบุคลากรด้านยานยนต์ของไทยในทุกๆระดับ โดยผู้ผลิตหรือสถาบันพัฒนา ยานยนต์ชั้นนำระดับโลก	อก. , คศ., วท.	50.000
5	โครงการถ่ายทอดองค์ความรู้จากผู้ผลิตยานยนต์ระดับโลกสู่ผู้ผลิตไทย ในด้านการบริหารจัดการและแนวคิดในการพัฒนาธุรกิจ ฯ	อก. , คศ., วท.	20.000
6	โครงการสนับสนุนวิจัยและพัฒนาชิ้นส่วนอุปกรณ์ยานยนต์ไฟฟ้าในทุกๆระดับแก่สถาบันการศึกษา สถาบันวิจัย และภาคธุรกิจเอกชนขนาดกลางและขนาดเล็ก	อก. วท. พง.	400.000
7	โครงการสนับสนุนให้มีการติดตั้งที่ชาร์จไฟฟ้าภายในสถานที่สาธารณะและตามหน่วยงานราชการ ภายในพื้นที่ EEC และเมืองสำคัญที่มีความพร้อม ฯ	อก. กก. มท. วท.รัฐวิสาหกิจ	400.000
8	โครงการมหกรรมการแสดงเทคโนโลยียานยนต์สมัยใหม่ประจำปี	อก. กต. วท.	100.000
9	โครงการจัดทำนโยบายการส่งเสริมการใช้ยานยนต์ไฟฟ้าภายใต้กรอบความร่วมมืออาเซียนเพื่อส่งเสริม การส่งออกยานยนต์ไฟฟ้าอัจฉริยะคุณภาพสูงไปยังต่างประเทศฯ	อก. กต. วท.ฯ	50.000
10	โครงการส่งเสริมการใช้ยานยนต์ไฟฟ้าโดยสารสำหรับให้บริการในพื้นที่ EEC และเมืองสำคัญ ฯ	อก. คค.	1,500.000
<b>2.6</b>	<b>อุตสาหกรรมหุ่นยนต์และระบบอัตโนมัติ รวม 9 โครงการ</b>		<b>1,895.500</b>
1	โครงการพัฒนาและส่งเสริมห่วงโซ่อุปทานของอุตสาหกรรมหุ่นยนต์ โดยพัฒนาและส่งเสริมห่วงโซ่อุปทานของอุตสาหกรรมหุ่นยนต์ในระดับต้นน้ำ กลางน้ำ และปลายน้ำ	อก. วท. กก.	500.000
2	โครงการส่งเสริมความร่วมมือระหว่างผู้ประกอบการในประเทศไทยของอุตสาหกรรมหุ่นยนต์	อก.	30.000
3	โครงการสร้างความร่วมมือระหว่างผู้ผลิตไทย และนักลงทุนต่างชาติ ในการเป็นหุ้นส่วนการพัฒนาทางด้านเทคโนโลยีในอุตสาหกรรมหุ่นยนต์	อก.	30.000
4	โครงการพัฒนาศูนย์หุ่นยนต์เพื่ออุตสาหกรรมแห่งอนาคตในกลุ่มคลัสเตอร์หุ่นยนต์ โดยดำเนินการพัฒนาซอฟต์แวร์เพื่อการควบคุมระบบหุ่นยนต์ และการพัฒนาผู้ประกอบการระบบหุ่นยนต์ฯ	สอท.	200.000

ที่	โครงการ/กิจกรรม	หน่วยงาน	วงเงิน (ล้านบาท)
5	โครงการศูนย์วิจัยและพัฒนาหุ่นยนต์อุตสาหกรรมโดยดำเนินการถ่ายทอดให้กับอุตสาหกรรมเป้าหมายในระบียงเศรษฐกิจตะวันออก	ม.เทคโนโลยีราชมงคลตะวันออก จังหวัดชลบุรี	35.500
6	โครงการศูนย์ฝึกอบรมและทดสอบมาตรฐานวิชาชีพพลัสเตอร์หุ่นยนต์อุตสาหกรรม โดยนำมาตรฐานวิชาชีพคุณวุฒิวิชาชีพสาขาพลัสเตอร์หุ่นยนต์จากสถาบันคุณวุฒิวิชาชีพ (องค์การมหาชน) มาพัฒนาแรงงานในเขตภาคตะวันออก	ม.เทคโนโลยีราชมงคลตะวันออก จังหวัดชลบุรี	30.000
7	โครงการพัฒนาศักยภาพของบุคลากรเพื่อรองรับการพัฒนาอุตสาหกรรมหุ่นยนต์ฯ	อก. , วท., ดศ.	50.000
8	โครงการแสดงนวัตกรรมหุ่นยนต์ระดับโลกเพื่อส่งเสริมการรับรู้เกี่ยวกับอุตสาหกรรมหุ่นยนต์และระบบอัตโนมัติ	อก. , วท.	20.000
9	โครงการเพิ่มประสิทธิภาพการผลิตโดยใช้เทคโนโลยีหุ่นยนต์ในอุตสาหกรรม โดยการส่งเสริมการใช้งานหุ่นยนต์ในอุตสาหกรรมที่ใช้แรงงานเข้มข้น	อก.	1,000.000
<b>2.7 อุตสาหกรรมการขนส่งและการบิน รวม 15 โครงการ</b>			<b>3,490.000</b>
1	โครงการจัดตั้งหน่วยรับรอง (Certified body)	คค. อก. วท.	500.000
2	โครงการ Aerospace Laboratory	คค. อก. วท.	500.000
3	โครงการให้คำปรึกษาและแนะนำกระบวนการขออนุญาตนำเข้า-ส่งออกเครื่องมือเครื่องใช้ และอุปกรณ์ที่ใช้ในการตรวจวัด เทียบมาตรฐาน วิเคราะห์ ทดสอบ หรือใช้ประกอบกับสิ่งต่างๆ	พณ. คค. อก.	30.000
4	โครงการพัฒนาความร่วมมือในระดับห่วงโซ่อุปทาน (Development Cooperation in the Supply Chain Project)	คค. อก.	200.000
5	โครงการส่งเสริมระบบนิเวศของผู้ผลิตชิ้นส่วนอากาศยาน ผู้ผลิตเครื่องยนต์อากาศยาน (aero engine player) และการทดสอบผลิตภัณฑ์	คค. อก.	1,000.000
6	โครงการสร้างความร่วมมือและร่วมลงทุนระหว่างกลุ่มผู้ผลิตชิ้นส่วนอากาศยาน	คค. อก.	20.000
7	โครงการพัฒนาศักยภาพและเชื่อมโยงการรวมกลุ่มของอุตสาหกรรมเป้าหมาย	คค. และอก.	30.000
8	โครงการส่งเสริมการจัดตั้งกองทุนร่วมลงทุน (Fund of Funds) เพื่อลงทุนในรูปแบบ Venture Capital ของภาคเอกชนในลักษณะ Matching Fund สำหรับอุตสาหกรรมการผลิตชิ้นส่วนอากาศยาน	คค. อก. กค.	500.000
9	โครงการจัดตั้งศูนย์ฝึกอบรมเฉพาะทาง เพื่อสนับสนุนอุตสาหกรรมการผลิตชิ้นส่วนอากาศยาน	คค. อก.	500.000
10	โครงการให้คำปรึกษาในด้านการรับรองมาตรฐานที่เกี่ยวข้องกับการผลิตชิ้นส่วนอากาศยาน สำหรับ SMEs ไทย	คค. อก.	20.000
11	โครงการกระตุ้นธุรกิจการท่องเที่ยวภายในประเทศ โดยใช้การเดินทางทางอากาศ	กก.	20.000
12	โครงการส่งเสริมความร่วมมือระหว่างผู้ร่วมลงทุนในธุรกิจการซ่อมบำรุงอากาศยาน	สกพอ. สกท. คค. อก.	50.000
13	โครงการศึกษาข้อกำหนดและกฎหมายการเพื่อสนับสนุนเปิดเสรีทางการบินพาณิชย์	คค. อก. พณ.	20.000
14	โครงการส่งเสริมการจัดตั้งกองทุนร่วมลงทุน (Fund of Funds) เพื่อลงทุนในรูปแบบ Venture Capital ของภาคเอกชนในลักษณะ Matching Fund สำหรับอุตสาหกรรมการผลิตชิ้นส่วนอากาศยาน	คค. อก. กค.	50.000
15	โครงการจัดตั้งศูนย์ธุรกิจทางด้านโลจิสติกส์แบบครบวงจร	คค. อก. พณ.	50.000
<b>2.8 อุตสาหกรรมการแพทย์ครบวงจร รวม 4 โครงการ</b>			<b>610.000</b>
1	โครงการจัดตั้งศูนย์วิจัยเกี่ยวกับเทคโนโลยีการแพทย์สมัยใหม่ เพื่อให้เป็นศูนย์กลางของการวิจัยด้านอุตสาหกรรมการแพทย์ครบวงจร และเพื่อพัฒนาความร่วมมือระหว่างภาครัฐบุคลากรทางการแพทย์ และภาคเอกชน เพื่อพัฒนานวัตกรรมทางการแพทย์ต่าง ๆ	อก. สธ. วท.ฯ	250.000
2	โครงการจัดตั้งศูนย์ฝึกอบรมบุคลากรในอุตสาหกรรมการแพทย์ครบวงจร เพื่อพัฒนาศักยภาพบุคลากร โดยการสนับสนุนองค์ความรู้ในสาขาที่เกี่ยวข้องกับอุตสาหกรรมการแพทย์ครบวงจร อาทิ วิทยาศาสตร์ เทคโนโลยี วิศวกรรมศาสตร์ และคณิตศาสตร์ (Science, Technology, Engineering, Mathematics: STEM)	อก. สธ. วท.ฯ ดศ.	30.000
3	โครงการบูรณาการและติดตามการแก้ไขกฎหมาย/กฎระเบียบที่เป็นอุปสรรคต่อการพัฒนาอุตสาหกรรมการแพทย์ครบวงจร โดยใช้พื้นที่ระบียงเศรษฐกิจพิเศษภาคตะวันออกเป็นพื้นที่นำร่อง	อก. สธ. วท.	30.000

ที่	โครงการ/กิจกรรม	หน่วยงาน	วงเงิน (ล้านบาท)
4	โครงการจัดซื้อพิเศษสำหรับสินค้าเครื่องมือแพทย์และอุปกรณ์ทางการแพทย์ที่ใช้เทคโนโลยีขั้นสูงที่ผลิตในประเทศ เพื่อเป็นการสร้างตลาดให้แก่ผลิตภัณฑ์ดังกล่าวในระยะเริ่มต้น	อก. สธ. พณ. กค.	300.000
<b>2.9</b>	<b>อุตสาหกรรมเชื้อเพลิงชีวภาพและเคมีชีวภาพ รวม 6 โครงการ</b>		<b>1,250.000</b>
1	โครงการเพิ่มประสิทธิภาพภาคการเกษตรและการส่งเสริมการทำเกษตรแบบ Modern Farm <sup>๓</sup>	กษ.. อก. วท ดศ.	500.000
2	โครงการกำหนดมาตรฐานผลิตภัณฑ์อุตสาหกรรมสำหรับวัสดุและผลิตภัณฑ์เชื้อเพลิงชีวภาพและเคมีชีวภาพ และหน่วยทดสอบมาตรฐานผลิตภัณฑ์เชื้อเพลิงชีวภาพและเคมีชีวภาพ	อก. วท. พง.	200.000
3	โครงการส่งเสริมและสนับสนุนความร่วมมือระหว่างหน่วยงานวิจัยภาครัฐ สถาบันการศึกษา กับผู้ประกอบการภาคเอกชน ในการวิจัยและพัฒนาเทคโนโลยีต่อยอดสู่การผลิตเชิงพาณิชย์	ดศ. อก. วท.	200.000
4	โครงการพัฒนาบุคลากร/นักวิจัยด้านเชื้อเพลิงชีวภาพและเคมีชีวภาพ เพื่อรองรับการพัฒนาอุตสาหกรรม โดยดำเนินการจัดประชุมสัมมนาถ่ายทอดและยกระดับความรู้	ดศ. อก. วท.	30.000
5	การกำหนดมาตรการทางการเงิน การคลัง และมาตรการอื่น ๆ ของภาครัฐ เพื่อส่งเสริมให้เกิดการใช้ผลิตภัณฑ์เชื้อเพลิงชีวภาพและเคมีชีวภาพในประเทศ	กค. กรมบัญชี กลาง สป.	300.000
6	โครงการการประชาสัมพันธ์ให้ความรู้เกี่ยวกับความเป็นมิตรต่อสิ่งแวดล้อมของผลิตภัณฑ์เชื้อเพลิงชีวภาพและเคมีชีวภาพ	อก. วท พง. ทส. พณ. กรม ประชาสัมพันธ์	20.000
<b>2.1</b>	<b>อุตสาหกรรมดิจิทัล รวม 6 โครงการ</b>		<b>3,180.000</b>
1	โครงการร่วมมือพัฒนาศูนย์ทดสอบนวัตกรรมดิจิทัล (Digital Innovation Testbed Center) และศูนย์ออกแบบวิศวกรรมดิจิทัลสำหรับอุปกรณ์และระบบอัจฉริยะ (IoT Engineering Design Center) ภายในเขตส่งเสริมอุตสาหกรรมและนวัตกรรมดิจิทัล	ดศ.๓	2,520.000
2	โครงการจัดทำหลักสูตรวิชาชีพด้านดิจิทัล อาทิ สาขา Digital Marketing และสาขา Data Analysis เป็นต้น	ดศ.	30.000
3	โครงการจัดตั้งศูนย์ถ่ายทอดองค์ความรู้ด้านเทคโนโลยีดิจิทัล	ดศ.	50.000
4	โครงการศึกษาการปรับปรุงกฎระเบียบในอุตสาหกรรมดิจิทัล	ดศ.	30.000
5	โครงการจัดแสดงนวัตกรรมเทคโนโลยีดิจิทัล เพื่อโปรโมทความก้าวหน้าทางเทคโนโลยีของประเทศ เพื่อส่งเสริมการรับรู้ในภาคประชาชนและภาคอุตสาหกรรมอื่นๆ	ดศ.	50.000
6	โครงการสนับสนุนเงินกู้เพื่อการลงทุนในเทคโนโลยีดิจิทัลเพื่อใช้ในการผลิตและบริการ	ดศ. กค.	500.000
<b>แผนปฏิบัติการ 3 : แผนการพัฒนาและส่งเสริมการท่องเที่ยว รวม 53 โครงการ</b>			<b>31,028.215</b>
<b>3.1</b>	<b>การพัฒนาคุณภาพแหล่งท่องเที่ยว รวม 15 โครงการ</b>		<b>11,684.690</b>
1	โครงการศึกษาเพื่อพัฒนาพื้นที่แหลมบาลีฮาย (Pattaya on Pier) และ Cruise Terminal พัทยา	เมืองพัทยา	20.000
2	โครงการพัฒนาพื้นที่แหลมบาลีฮาย (Pattaya on Pier)	เมืองพัทยา	10,000.000
3	โครงการพัฒนาศักยภาพแหล่งท่องเที่ยวในจังหวัดฉะเชิงเทรา	กค.ฉะเชิงเทรา และหน่วยงาน อื่นๆ	168.580
4	โครงการก่อสร้างแพร้านค้าชุมชนส่งเสริมการท่องเที่ยวทางน้ำ ตำบลบางแก้ว อำเภอเมืองฉะเชิงเทรา จังหวัดฉะเชิงเทรา	กค.ฉะเชิงเทรา/ อบต. บางแก้ว	30.510
5	โครงการปรับปรุงภูมิทัศน์ชายหาดบางเสร่ และเติมทรายชายหาด	ทต.บางเสร่	21.000
6	โครงการพัฒนาพื้นที่ชุ่มน้ำระดับชาติ (บึงสำนึกใหญ่) เพื่อการท่องเที่ยวเชิงอนุรักษ์	สวน พฤกษศาสตร์ ระยอง (อ.ส.พ.)	131.600
7	โครงการ “ Rayong Walking street” วัฒนธรรมพื้นบ้าน อาหารพื้นเมืองระยอง	ทน.ระยอง	8.000
8	โครงการก่อสร้างสะพานทางเดินพร้อมศาลาที่พักตามแนวคลองสาธารณะ และสะพานแขวน ศึกษาแหล่งธรรมชาติป่าชายเลน และส่งเสริมการท่องเที่ยว	ทต.เนินพระ	50.000



ที่	โครงการ/กิจกรรม	หน่วยงาน	วงเงิน (ล้านบาท)
9	โครงการ “ท่องเที่ยววิถีชุมชนเก๋ไก๋ สไตล์ระยอง”	พช. จังหวัดระยอง	40.000
10	โครงการพัฒนาแหล่งท่องเที่ยวเชิงเกษตรศูนย์บริการการพัฒนาปลวกแดงตามพระราชดำริจังหวัดระยอง	อบจ.ระยอง	235.000
11	โครงการพัฒนาเศรษฐกิจชุมชนท้องถิ่นปากน้ำประแสอย่างยั่งยืนโดยเศรษฐกิจสร้างสรรค์ (Creative Economy) และอุตสาหกรรมเชิงวัฒนธรรม (Cultural Industry)	ทต.ปากน้ำประแสร์	240.000
12	โครงการบูรณะและพัฒนาโบราณสถาน ศาสนสถาน อุทยานแหล่งเรียนรู้ อุทยานประวัติศาสตร์ และพิพิธภัณฑสถานแห่งชาติ ในพื้นที่ระยองเศรษฐกิจพิเศษภาคตะวันออก	วธ. (กรมศิลปากร / กรมการศาสนา / วธ.ฉะเชิงเทรา ชลบุรี และระยอง)	600.000
13	โครงการส่งเสริมและพัฒนาการท่องเที่ยวเชิงวัฒนธรรม ในพื้นที่ระยองเศรษฐกิจพิเศษภาคตะวันออก	วธ. (กรมส่งเสริมวัฒนธรรม / กรมการศาสนา / วธ.ฉะเชิงเทรา ชลบุรี และระยอง)	80.000
14	โครงการเก็บขยะหน้าหาดทราย ในพื้นที่ EEC	กรมทรัพยากรทางทะเลฯ ร่วมกับ อบท	10.000
15	โครงการนำขยะออกจากเกาะ	กรมทรัพยากรทางทะเลฯ เมืองพัทยา อบท.	50.000
<b>3.2</b>	<b>การพัฒนาโครงสร้างพื้นฐานและสิ่งอำนวยความสะดวกเพื่อรองรับการขยายตัวของอุตสาหกรรมท่องเที่ยว รวม 30 โครงการ</b>		<b>18,894.585</b>
1	โครงการพัฒนา Mobile Application ของ ททท.	ททท.	32.000
2	โครงการพัฒนา Cruise Terminal พัทยา	เมืองพัทยา	5,000.000
3	โครงการศึกษาออกแบบความเหมาะสมของระบบขนส่งมวลชนเมืองพัทยา (Tram)	เมืองพัทยา	102.000
4	โครงการก่อสร้างระบบขนส่งมวลชนเมืองพัทยา (Tram)	เมืองพัทยา	8,000.000
5	โครงการก่อสร้างสะพานท่าเทียบเรือ (สะพานบาลีสาย) อ.บางละมุง จ.ชลบุรี	ยพ.จังหวัดชลบุรี	2,070.000
6	โครงการ ระบบกำจัดขยะ	เมืองพัทยา	5.000
7	โครงการ สายไฟฟ้าลงใต้ดิน	เมืองพัทยา / กฟภ.	350.000
8	โครงการ ป้องกันน้ำท่วม	เมืองพัทยา	1,600.000
9	โครงการ บำบัดน้ำเสีย	เมืองพัทยา	456.000
10	โครงการพัฒนาปัจจัยพื้นฐานด้านการท่องเที่ยวในจังหวัดฉะเชิงเทรา	กก.จังหวัดฉะเชิงเทรา และหน่วยงานอื่นๆ	14.560
11	โครงการพัฒนาเส้นทางจักรยานเพื่อสุขภาพและการท่องเที่ยว "Bike for All"	กก.จังหวัดฉะเชิงเทรา	32.130
12	โครงการก่อสร้างสิ่งอำนวยความสะดวกเพื่อการท่องเที่ยวเกาะลัด อำเภอลองเขื่อน จังหวัดฉะเชิงเทรา	อบต.บางตลาด	13.330
13	โครงการก่อสร้างสิ่งอำนวยความสะดวกเพื่อการท่องเที่ยวตลาดคลองสวน 100 ปี อำเภอบ้านโพธิ์ จังหวัดฉะเชิงเทรา	ทต.เทพราช	18.470
14	โครงการก่อสร้างสิ่งอำนวยความสะดวกเพื่อการท่องเที่ยววัดคู้กร่าง อำเภอลองเขื่อน จังหวัดฉะเชิงเทรา	อบต.บางตลาด	18.650

ที่	โครงการ/กิจกรรม	หน่วยงาน	วงเงิน (ล้านบาท)
15	โครงการก่อสร้างสะพานทำเทียบเรือแหลมจู ม.3 ต.ท่าเทววงษ์ อ.เกาะสีชัง จ.ชลบุรี	ทต.เกาะสีชัง	44.000
16	โครงการปรับปรุงภูมิทัศน์ชายฝั่งทะเลเพื่อรองรับแผนการพัฒนาระเบียงเศรษฐกิจพิเศษภาคตะวันออก	ทม.สัตหีบ	30.000
17	โครงการก่อสร้างสะพาน คสล. บริเวณท่าภาณุรังษี (ท่าบน) เชื่อมโยงเส้นทางทางท่องเที่ยวไปยังเกาะ	ทต.เกาะสีชัง	70.000
18	โครงการก่อสร้างและปรับปรุงสวนป่าชายเลนคลองรูป ชุมชนจุกเสม็ด ม.2	ทต.เขตรอุดมศักดิ์	2.415
19	โครงการก่อสร้างถนนคอนกรีตเสริมเหล็ก พร้อมท่อระบายน้ำ ถนนศาลเจ้าแม่ หมูที่ 5 ตำบลนาจอมเทียน อำเภอสัตหีบ จังหวัดชลบุรี	ทต.เขาชีจรรย์	34.130
20	โครงการติดตั้งเสาไฟฟ้าทางสาธารณชนท่องเที่ยวชายหาดบางเสร่ พลังงานแสงอาทิตย์	ทต.บางเสร่	11.700
21	โครงการปรับปรุงภูมิทัศน์ท่าเรือตาเทือง หมูที่ 2 ตำบลวังหัว อำเภอกองกลาง จังหวัดระยอง ภายใต้โครงการอนุรักษ์ฟื้นฟูและพัฒนาแหล่งท่องเที่ยวเชิงอนุรักษ์กลุ่มน้ำป่าชายเลน ท่าเรือตาเทือง	อบต.วังหัว	15.000
22	โครงการก่อสร้างสะพานข้ามแม่น้ำประแสตอนบนพร้อมถนนเชิงลาด	อบต.ทางเกวียน	90.000
23	โครงการศึกษาจัดทำแผนแม่บทและสำรวจออกแบบรายละเอียดและวิเคราะห์ผลกระทบสิ่งแวดล้อม ในชั้นรายละเอียด (EIA) ถนนเฉลิมบูรพาชลทิศ (ระยะที่ 2) เพื่อพัฒนาปรับปรุงถนนท่องเที่ยวเลียบริมชายฝั่งทะเลภาคตะวันออก	สนจ.ระยอง	100.000
24	โครงการก่อสร้างจุดพักรถบ้านเพ	ทต. บ้านเพ	200.000
25	โครงการปรับปรุงก่อสร้างเส้นทางจักรยาน เพื่อส่งเสริมการท่องเที่ยวเกาะเสม็ด	อช.เขาแหลมหญ้าฯ / ทช.ระยอง	25.000
26	โครงการปรับปรุงภูมิทัศน์ ปรับปรุงถนน ขยายช่องจราจร และพัฒนาสิ่งอำนวยความสะดวก บริเวณหาดแสงจันทร์-สุชาติ เพื่อส่งเสริมการท่องเที่ยว	ทต.เนินพระ	170.000
27	โครงการพัฒนาแหล่งท่องเที่ยวและวิถีชุมชนอย่างยั่งยืนของเทศบาลเมืองมาบตาพุด เพื่อรองรับโครงการพัฒนาระเบียงเขตเศรษฐกิจภาคตะวันออก	ทม.มาบตาพุด	173.200
28	โครงการท่องเที่ยวเชิงอนุรักษ์ป่าชายเลน เจริญกลางน้ำ	อบจ.ระยอง	140.000
29	โครงการพัฒนาแหล่งท่องเที่ยวเชิงอนุรักษ์ป่าชายเลน ในพื้นที่แนวถนนเฉลิมบูรพาชลทิศ สู่การพัฒนาเป็นศูนย์การเรียนรู้เชิงนิเวศอย่างยั่งยืน และพัฒนาเป็นแหล่งเรียนรู้ทางธรรมชาติ	อบจ.ระยอง	52.000
30	โครงการสร้างเส้นทางจักรยาน เพื่อเชื่อมโยงสนามบินอู่ตะเภากับแหล่งท่องเที่ยวและเมืองท่องเที่ยว	อพท. ทช.	25.000
<b>3.3</b>	<b>การพัฒนาบุคลากรด้านการท่องเที่ยว รวม 2 โครงการ</b>		<b>246.000</b>
1	โครงการจัดตั้งสถาบันพัฒนาบุคลากรทางการท่องเที่ยว	ททท.	230.000
2	โครงการพัฒนาบุคลากรด้านการท่องเที่ยวเชิงวัฒนธรรม	วธ. (วธ.จังหวัดฉะเชิงเทรา ชลบุรี และระยอง)	16.000
<b>3.4</b>	<b>การสร้างเชื่อมั่นของนักท่องเที่ยว รวม 6 โครงการ</b>		<b>202.940</b>
1	โครงการพัฒนาเสริมสร้างระบบการรักษาความสงบเรียบร้อยในเมืองพัทยา	เมืองพัทยา	100.000
2	โครงการอำนวยความสะดวกและดูแลความปลอดภัยแก่นักท่องเที่ยวและสถานที่ท่องเที่ยว (Amazing Thai Host)	กก.จังหวัดฉะเชิงเทรา	20.000
3	โครงการติดตั้งกล้องวงจรปิด (CCTV) เพื่อส่งเสริมการท่องเที่ยวในจังหวัดฉะเชิงเทรา	ตำรวจภูธรจ.ฉะเชิงเทรา	20.000
4	โครงการพัฒนาเสริมสร้างระบบการรักษาความสงบเรียบร้อยในจังหวัดระยอง	ตำรวจภูธรจ. ระยอง	31.940
5	โครงการติดตั้งกล้องโทรทัศน์วงจรปิด เพื่อส่งเสริมการท่องเที่ยวชายหาดสวนสนและในเขตเทศบาล	ทต.แกลงกระแฉัด	6.000
6	โครงการติดตั้งกล้องวงจรปิดบริเวณสถานที่ท่องเที่ยวในเขตเทศบาลนครระยอง	ทน.ระยอง	25.000

ที่	โครงการ/กิจกรรม	หน่วยงาน	วงเงิน (ล้านบาท)
แผนปฏิบัติการ 4 : แผนการพัฒนาบุคลากร การศึกษา การวิจัย และเทคโนโลยี รวม 73 โครงการ			6,767.400
4.1	ด้านการพัฒนาบุคลากร และการศึกษา (55 โครงการ)		5,225.660
4.1.1	จัดทำมาตรการส่งเสริมให้มีการนำผู้เชี่ยวชาญจากต่างประเทศเข้ามา และการอนุญาตให้สถาบันการศึกษาที่มีศักยภาพสูงจากต่างประเทศสามารถดำเนินการในพื้นที่ EEC		977.940
1	โครงการสนับสนุนอาจารย์/นักวิจัยชั้นนำจากสถาบันที่มีชื่อเสียงในต่างประเทศ มาปฏิบัติงานในสถาบันวิจัยในประเทศไทย	สวทช.	560.340
2	โครงการพัฒนาความร่วมมือระหว่างสถาบันวิจัย สถาบันอุดมศึกษา และอุตสาหกรรมในพื้นที่ EEC กับนักวิจัยและผู้เชี่ยวชาญจากต่างประเทศ (Post Doc และ Visiting Professor)	สวทช.	417.600
3	โครงการจัดตั้งม. Carnegie Mellon University	มจธ.	
4	โครงการจัดตั้งสถาบันอมตะ ร่วมกับ National Taiwan University	สถาบันอมตะ	
5	โครงการจัดตั้งสถาบันอมตะร่วมกับ SAAB เพื่อทำศูนย์ฝึกอบรมการบิน	สถาบันอมตะ	
4.1.2	จัดทำหลักสูตรระยะสั้นสำหรับฝึกอบรมครูผู้สอน ปรับหลักสูตรในสองปีสุดท้ายของการศึกษาและ ผู้ปฏิบัติงานในโรงงานที่ต้องการเพ็งทักษะการทำงานในอุตสาหกรรมเป้าหมายที่ได้รับการรับรองมาตรฐานแล้ว		684.420
6	โครงการพัฒนาบุคลากรทางการบินและศึกษาความเป็นไปได้ในการจัดตั้งศูนย์ฝึกอบรมทางการบิน		53.500
7	โครงการศึกษาวิจัย จัดทำหลักสูตรระดับต่าง ๆ และจัดฝึกอบรมตามหลักสูตรที่ศึกษาเพื่อพัฒนาบุคลากรรองรับ EEC	สกพอ.	50.000
8	โครงการจัดทำหลักสูตร และจัดฝึกอบรมในอุตสาหกรรมเป้าหมาย ระดับอาชีวศึกษา และระดับปริญญาตรี เช่น หลักสูตรหุ่นยนต์และระบบอัตโนมัติ หลักสูตรยานยนต์ไฟฟ้า หลักสูตรการผลิตชิ้นส่วนอากาศยาน เป็นต้น	สกพอ. ร่วมกับ มจธ. และ มรร.	26.000
9	โครงการร่วมมือกับนักลงทุนระดับโลกนำร่องสร้างแคมเปญต้นแบบการเปลี่ยนผ่านโรงงานไปสู่อุตสาหกรรม 4.0 ในพื้นที่ EEC	DEPA	95.000
10	โครงการสร้างเครือข่ายพัฒนา การจัดการศึกษาเพื่อรองรับการพัฒนาระเบียงเศรษฐกิจพิเศษภาคตะวันออกจังหวัดชลบุรี (1 อำเภอ 1 โรงเรียน 1 ผู้ร่วมพัฒนา)	วิทยาลัยการอาชีพพนัสนิคม	1.000
11	โครงการจัดหาแพลตฟอร์มและเครื่องมือออกแบบวิศวกรรมดิจิทัลภายในศูนย์ออกแบบด้านไอโอที (IoT Design Center)	DEPA	145.000
12	โครงการการวิจัย เรื่องการพัฒนารูปแบบความร่วมมือระหว่างภาครัฐและภาคเอกชนในการ ผลิตและพัฒนากำลังคนอย่างยั่งยืนเพื่อรองรับระเบียงเศรษฐกิจพิเศษภาคตะวันออก (EEC)	สนง.ศธ. ภาค 9	7.790
13	โครงการจัดตั้งศูนย์การเรียนรู้และพัฒนาวัตรกรรมทางการศึกษา เพื่อสร้างขีดความสามารถในการแข่งขันของผู้เรียน รองรับการพัฒนาเขตพื้นที่ระเบียงเศรษฐกิจพิเศษภาคตะวันออก EEC	สนง.ศธ. ภาค 9	2.040
14	โครงการพัฒนาแหล่งการเรียนรู้ทางการเงิน การลงทุน เศรษฐกิจ การพัฒนาบุคลากร ระหว่างประเทศในภาคตะวันออกเพื่อรองรับ EEC	วิทยาลัยพาณิชย์ศาสตร์ ม.บูรพา	153.330
15	โครงการพัฒนาประสิทธิภาพการบริหารจัดการข้อมูลสารสนเทศเชิงพื้นที่ด้านความต้องการแรงงาน และแรงงานที่ขาดแคลนสำหรับวางแผนจัดการศึกษาเพื่อการมีงานทำ	สนง.ศธ. ภาค 9	0.760
16	โครงการพัฒนาหลักสูตรและผลิตบุคลากรด้านการซ่อมบำรุงรักษาระบบราง ตามมาตรฐานระดับนานาชาติเพื่อรองรับระเบียงเศรษฐกิจภาคตะวันออก EEC (THAILAND 4.0)	วิทยาลัยเทคนิคพัทยา	60.000
17	โครงการพัฒนาหลักสูตรและผลิตบุคลากรด้านการปรับเทียบและซ่อมเครื่องมือวัดอากาศยาน ตามมาตรฐานระดับนานาชาติเพื่อรองรับระเบียงเศรษฐกิจภาคตะวันออก EEC (THAILAND 4.0)	วิทยาลัยเทคนิคพัทยา	60.000
18	โครงการวิจัยพัฒนาหลักสูตรฝึกอบรมบุคลากรอาชีวศึกษาในการพัฒนาชุดฝึกอบรมสมรรถนะร่วมกับหัวหน้างานด้านช่างเทคนิคตามความต้องการเฉพาะของสถานประกอบการในเขตเศรษฐกิจพิเศษภาคตะวันออก EEC	วิทยาลัยเทคนิคพัทยา	30.000

ที่	โครงการ/กิจกรรม	หน่วยงาน	วงเงิน (ล้านบาท)
<b>4.1.3</b>	<b>จัดทำมาตรฐานวิชาชีพ และการรับรองมาตรฐาน/ คุณภาพวิชาชีพที่เกี่ยวกับสมรรถนะที่พึงประสงค์ (Skill Sets &amp; Competencies)</b>		<b>176.010</b>
19	โครงการจัดตั้งศูนย์รับรองสมรรถนะตามมาตรฐานคุณวุฒิวิชาชีพเมคคาทรอนิกส์สำหรับอุตสาหกรรมในเขตจังหวัดชลบุรี	สกอ./ศจ.ชลบุรี	3.870
20	ศูนย์ฝึกอบรม และทดสอบทักษะฝีมือแรงงานวิชาชีพ ระเบียบเศรษฐกิจพิเศษภาคตะวันออก วิทยาลัยเทคนิคชลบุรี (Chonburi Technical College Smart Training Center EEC)	วิทยาลัยเทคนิคชลบุรี สอศ.	20.000
21	โครงการพัฒนาทักษะที่พึงประสงค์ในการทำงานรองรับ EEC	ม.ราชภัฏราชนครินทร์	23.360
22	โครงการบูรณาการการจัดการศึกษาร่วมกับการทำงานในสถานประกอบการเขตจังหวัดชลบุรีของนักเรียนระดับมัธยมศึกษาเพื่อแก้ปัญหาความต้องการแรงงานด้านวิชาชีพ	วิทยาลัยวิทยาการวิจัยฯ ม.บูรพา	15.000
23	โครงการสร้างและพัฒนาทักษะและขีดความสามารถของภาคเอกชนผ่านกลไก Train-the-Trainer (แม่ไก่)	สวทช.	2.500
24	โครงการขับเคลื่อนการประสานพลังประชารัฐเพื่อยกระดับวิชาชีพ	สนง.ศธ. ภาค 9	2.520
25	โครงการพัฒนาอุตสาหกรรมเทคโนโลยีขั้นสูงและอุตสาหกรรมแห่งอนาคตในพื้นที่ระเบียงเศรษฐกิจพิเศษภาคตะวันออก	กรมพัฒนาฝีมือแรงงาน	108.760
<b>4.1.4</b>	<b>จัดให้มีห้องแล็บกลาง</b>		<b>1,053.540</b>
26	โครงการร่วมมือจัดตั้งสนามทดสอบทดลอง (Testbed) นวัตกรรมไอโอทีและระบบอัตโนมัติในเขตส่งเสริมอุตสาหกรรมและนวัตกรรมดิจิทัล	สศต.	668.000
27	โครงการพัฒนาห้องปฏิบัติการประดิษฐ์กรรม (Fabrication Laboratory for Learning: Fablearn Lab)	สวทช.	28.000
28	ศูนย์ฝึกอบรม และทดสอบทักษะฝีมือแรงงานวิชาชีพระเบียงเศรษฐกิจพิเศษภาคตะวันออก วิทยาลัยเทคนิคชลบุรี (Chonburi Technical College Smart Training Center EEC)	วิทยาลัยเทคนิคชลบุรี สอศ.	110.000
29	โครงการนำร่องบูรณาการการจัดการศึกษาร่วมกับการทำงานในสถานประกอบการเขตจังหวัดชลบุรีของนักเรียนระดับมัธยมศึกษาเพื่อแก้ปัญหาความต้องการแรงงานด้านวิชาชีพ	วิทยาลัยวิทยาการวิจัยฯ ม.บูรพา	30.000
30	โครงการสร้างและพัฒนาทักษะและขีดความสามารถของภาคเอกชนผ่านกลไก Train-the-Trainer (แม่ไก่)	สวทช.	15.000
31	โครงการ การจัดตั้งหลักสูตรพิเศษ “หลักสูตรการบินพลเรือน มจพ.”	มจพ.	186.000
32	โครงการสร้างมาตรฐานการทดสอบวัสดุและชิ้นส่วนผลิตภัณฑ์จากคอมโพสิตสำหรับกลุ่มอุตสาหกรรมยานยนต์สมัยใหม่และการบิน	กรมวิทยาศาสตร์บริการ	16.540
<b>4.1.5</b>	<b>การเตรียมบุคลากร</b>		<b>1,083.490</b>
33	โครงการศึกษาวิจัยความต้องการและแนวทางการพัฒนากำลังคนเพื่อรองรับอุตสาหกรรมในพื้นที่ระเบียงเศรษฐกิจภาคตะวันออก	กองเศรษฐกิจการแรงงาน	2.390
34	โครงการศูนย์ฝึกอบรมฝีมือและแรงงานด้านอุตสาหกรรมอาหารและการบริการ	ม.เทคโนโลยีราชมงคลตะวันออก	43.000
35	โครงการศึกษาวิจัยเพื่อพัฒนาและอบรมหลักสูตรประกาศนียบัตรกฎหมายที่เกี่ยวข้องกับธุรกิจในเขตพื้นที่ EEC	คณะนิติศาสตร์ มธ.	27.300
36	โครงการศูนย์ต้นแบบการพัฒนาและทดสอบด้านสมอง จิตใจและการเรียนรู้	คณะศึกษาศาสตร์ ม.บูรพา	90.000
37	โครงการพัฒนาระบบประเมิน ติดตาม และส่งเสริมเยาวชนที่มีความสามารถพิเศษเพื่อรองรับอุตสาหกรรมเทคโนโลยีขั้นสูงและอุตสาหกรรมแห่งอนาคตในเขตระเบียงเศรษฐกิจภาคตะวันออก: โครงการเยาวชนปัญญาเลิศสู่ไทยแลนด์ Silicon Valley	วิทยาลัยวิทยาการวิจัยฯ ม.บูรพา	33.000

ที่	โครงการ/กิจกรรม	หน่วยงาน	วงเงิน (ล้านบาท)
38	โครงการพัฒนาฝีมือแรงงานรองรับ 10 อุตสาหกรรมเป้าหมายและอุตสาหกรรมเทคโนโลยีขั้นสูงพื้นที่ระเบียงเศรษฐกิจภาคตะวันออก EEC	สำนักพัฒนาผู้ฝึกและเทคโนโลยีการฝึก	112.600
39	โครงการความร่วมมือการจัดการเรียนการสอน ครูช่าง และ ครูฝึกในสถานประกอบการ หลักสูตรครูศาสตร์อุตสาหกรรมระดับปริญญาโท	มจพ.	44.400
40	โครงการพัฒนากำลังคนในภาคอุตสาหกรรมเพื่อเตรียมความพร้อมกับการพัฒนาอุตสาหกรรม 4.0 ของภาคอุตสาหกรรมการผลิตในเขตระเบียงเศรษฐกิจ ภาคตะวันออก (Workforce Development for Industry 4.0 for EEC)	มจพ.	57.100
41	โครงการผลิตและพัฒนาากำลังคนระดับอาชีวศึกษาและอุดมศึกษาตามความต้องการของประเทศ (ปริญญาตรีต่อเนื่อง)	มจล.	316.200
42	โครงการยกระดับแรงงานไทยในภาคอุตสาหกรรมให้มีศักยภาพเพิ่มขึ้น เพื่อเพิ่มขีดความสามารถในการแข่งขันของประเทศ	มจล.	20.000
43	โครงการพัฒนาศักยภาพนักเรียน/นักศึกษาเพื่อเตรียมความพร้อมเข้าสู่อุตสาหกรรมหุ่นยนต์และระบบอัตโนมัติในเขตพัฒนาระเบียงเศรษฐกิจพิเศษภาคตะวันออก (EEC)	มจพ.	68.600
44	โครงการผลิตและพัฒนาากำลังคนสนับสนุนเขตพัฒนาพิเศษภาคตะวันออก	สอศ.	209.100
45	โครงการสร้างเครือข่ายด้านการอาชีวศึกษาและพัฒนาทักษะฝีมือในภูมิภาคอาเซียนตามมาตรฐานฝีมือแรงงานนานาชาติเพื่อรองรับระเบียงเศรษฐกิจพิเศษภาคตะวันออก (EEC)	วิทยาลัยเทคนิคพัทยา	30.000
46	โครงการศึกษาและพัฒนาแนวทางการเพิ่มศักยภาพคนรองรับการพัฒนาระเบียงเศรษฐกิจภาคตะวันออก ผ่านการจัดการเรียนรู้ตามหลักการพัฒนาสมอง	OKMD	10.000
47	โครงการพัฒนาฝีมือแรงงานด้านโลจิสติกส์รองรับการความต้องการในพื้นที่ระเบียงเศรษฐกิจภาคตะวันออก EEC	กรมพัฒนาฝีมือแรงงาน	19.800
<b>4.1.6</b>	<b>การจัดตั้งสถานศึกษา ศูนย์ฝึกอบรม ศูนย์วิจัย</b>		<b>1,247.540</b>
48	จัดตั้งวิทยาลัยเทคโนโลยีและอาชีวศึกษานานาชาติ สังกัดองค์การบริหารส่วนจังหวัดระยอง	อบจ.ระยอง	655.000
49	โครงการโรงเรียนนานาชาติตากสินแกลงสังกัดองค์การบริหารส่วนจังหวัดระยอง	อบจ.ระยอง	354.540
50	โครงการศูนย์นวัตกรรมอาหารจากผลิตผลเกษตรภาคตะวันออก	ม.เทคโนโลยีราชมงคลตะวันออก	75.000
51	โครงการศูนย์ฝึกอบรมและทดสอบมาตรฐานวิชาชีพคลัสเตอร์หุ่นยนต์อุตสาหกรรม	ม.เทคโนโลยีราชมงคลตะวันออก	60.000
52	การจัดตั้งสถาบันโลจิสติกส์ระหว่างประเทศ ม.ธรรมศาสตร์ ศูนย์พัทยา	มธ	23.000
53	โครงการจัดตั้งศูนย์การเรียนรู้เทคโนโลยีและสารสนเทศ (ICT) เพื่อรองรับระเบียงเศรษฐกิจพิเศษภาคตะวันออก	สนง.ศึกษาธิการ จังหวัดชลบุรี ร่วมกับ สทป. ชลบุรี เขต1 (ร.ร.วอนนภาศัพท์)	20.000
54	โครงการจัดตั้งศูนย์ทดสอบใบอนุญาตมาตรฐานวิชาชีพด้านออกแบบนวัตกรรมยานยนต์ ตามมาตรฐานระดับนานาชาติเพื่อรองรับระเบียงเศรษฐกิจภาคตะวันออก EEC (THAILAND 4.0)	วิทยาลัยเทคนิคพัทยา	60.000
<b>4.1.7</b>	<b>สำรวจศักยภาพความต้องการแรงงาน</b>		<b>2.720</b>
55	โครงการสำรวจศักยภาพแรงงานไทยในเขตเศรษฐกิจพิเศษ	กรมการจัดหางาน	2.720
<b>4.2</b>	<b>ด้านการพัฒนาการวิจัย และเทคโนโลยี (18 โครงการ)</b>		<b>1,541.740</b>

ที่	โครงการ/กิจกรรม	หน่วยงาน	วงเงิน (ล้านบาท)
1	โครงการจัดค่ายวิทยาศาสตร์ : ระดับมัธยมศึกษา	สกพอ. และ OKMD	20.000
2	โครงการจัดตั้งศูนย์การเรียนรู้ด้าน Data Science เพื่อรองรับระเบียบเศรษฐกิจพิเศษภาคตะวันออก ร่วมกับ Microsoft	สศต.	
3	โครงการพัฒนาสถานศึกษาขั้นพื้นฐานเพื่อรองรับเขตเศรษฐกิจพิเศษภาคตะวันออก (EEC School) เพื่อพัฒนาคุณภาพการเรียนการสอนทางด้านภาษาด้านวิทยาศาสตร์และเทคโนโลยีและการประกอบอาชีพ 10 อุตสาหกรรม	สพฐ.	122.000
4	โครงการนำร่องคศ.เพื่อเศรษฐกิจและสังคม	DE/ IBM	
5	โครงการพัฒนาบุคลากรเพื่อรองรับการเจริญเติบโตทางเศรษฐกิจ	ศูนย์อาชีวศึกษาภาคตะวันออก/ อ.ระยอง	48.000
6	โครงการวิจัย พัฒนา โดยนวัตกรรมเพิ่มมูลค่าทางเศรษฐกิจสินค้าเกษตรจังหวัดระยอง	สนง. เกษตรจ.ระยอง	38.520
7	โครงการเพิ่มพูนความสามารถทางภาษาอังกฤษด้วยกระบวนการ STAR STEMS ในกลุ่มนักเรียนชั้นมัธยมศึกษาตอนปลายและอาชีวศึกษาเพื่อรองรับการเติบโตด้านการท่องเที่ยวและอุตสาหกรรมในเขตระเบียบเศรษฐกิจภาคตะวันออก	วิทยาลัยวิทยาการวิจัยฯ ม.บูรพา	30.000
8	โครงการโรงเรียนต้นแบบ EEC	สพป.ระยอง เขต 1	120.000
9	โครงการจัดทำและเปิดสอนหลักสูตรระดับปริญญาโทด้านการจัดการสมัยใหม่ตามนโยบายที่รองนายกรัฐมนตรี นายสมคิด จาตุศรีพิทักษ์ ให้ไว้เมื่อวันที่ 24 มีนาคม 2560	วิทยาลัยพาณิชยศาสตร์ ม.บูรพา	3.840
10	โครงการ สนับสนุนการผลิตบัณฑิตสู่ภาคอุตสาหกรรมและสถาบันการศึกษาในพื้นที่ EEC	สวทช.	492.000
11	โครงการส่งเสริมการเรียนรู้ด้านวิทยาศาสตร์และเทคโนโลยีให้กับโรงเรียนในพื้นที่ระยองเขตเศรษฐกิจพิเศษภาคตะวันออก	สวทช.	20.000
12	โครงการศูนย์วิจัยและพัฒนาหุ่นยนต์อุตสาหกรรม	ม.เทคโนโลยีราชมงคลตะวันออก	68.500
13	โครงการทุนสถาบันวิทยาศาสตร์และเทคโนโลยีขั้นสูงแห่งประเทศไทย (Thailand Advanced Institute of Science and Technology: TAIST) ร่วมกับม.ชั้นนำในต่างประเทศ	สวทช.	306.000
14	โครงการ สนับสนุนทุนให้นักศึกษา (Foreign Talented Graduate Students) มาศึกษาระดับปริญญาเอกในประเทศไทย (54.00 ลบ.)	สวทช.	54.000
15	โครงการ พัฒนาศูนย์หุ่นยนต์เพื่ออุตสาหกรรมแห่งอนาคตในกลุ่มคลัสเตอร์หุ่นยนต์	มจพ.	103.000
16	โครงการ พัฒนาระบบเมืองอัจฉริยะ (Smart City) และศูนย์วิจัยและพัฒนาด้านเมืองอัจฉริยะด้วยเทคโนโลยี IoT ในเขตเศรษฐกิจพิเศษจังหวัดระยอง	มจพ.	58.300
17	โครงการ พัฒนาศูนย์นวัตกรรมมนุษย์และเครือข่ายห้องปฏิบัติการมาตรฐาน ห้องปฏิบัติการสอบเทียบและระบบมาตรวิทยานานาชาติของภาคอุตสาหกรรมในเขตพัฒนาเขตเศรษฐกิจภาคตะวันออก	ม.เกษตรศรีราชา	28.580
18	โครงการ โครงการบ่มเพาะและเตรียมความพร้อมบุคลากรด้านเทคโนโลยีดิจิทัลเพื่อป้อนสู่อุตสาหกรรมท่องเที่ยว ภาคตะวันออก	คณะเทคโนโลยีสารสนเทศ ม.ศรีปทุม วิทยาเขตชลบุรี	29.000
แผนปฏิบัติการ 5 : เมืองใหม่อัจฉริยะนำอยู่และศูนย์กลางทางการเงิน รวม 27 โครงการ			574.000
5.1	การพัฒนาเมืองใหม่อัจฉริยะนำอยู่ 12 โครงการ		142.000
5.1.1	ด้านการศึกษาออกแบบ	-	52.000
1	ศึกษารูปแบบการพัฒนาเมืองใหม่ (New City) ในลักษณะเมืองอัจฉริยะใน EEC	สกพอ.	10.000
2	ออกแบบเมืองใหม่อัจฉริยะตัวอย่างในพื้นที่ EEC	สกพอ.	12.000

ที่	โครงการ/กิจกรรม	หน่วยงาน	วงเงิน (ล้านบาท)
3	กำหนดพื้นที่และจัดทำผังเฉพาะเมืองใหม่อัจฉริยะตัวอย่างใน EEC	สกพอ. / ยผ.	30.000
<b>5.1.2 ด้านการพัฒนาพื้นที่</b>			-
4	พัฒนาพื้นที่ โครงสร้างพื้นฐาน และระบบในเมืองอัจฉริยะ (เอกชน)	เอกชน	
5	พัฒนาพื้นที่เมืองใหม่อัจฉริยะตัวอย่างใน EEC (PPP)	สกพอ.	
6	พัฒนาระบบโครงสร้างพื้นฐานสาธารณูปโภคสาธารณูปการ ในเมืองใหม่อัจฉริยะตัวอย่างใน EEC (PPP)	สกพอ. / ดศ. / คค. / พน. / มท./ อปท. / ภาคเอกชน	
<b>5.1.3 ด้านบริหารจัดการ</b>			90.000
7	กำหนดสิทธิประโยชน์และมาตรการสนับสนุนในการพัฒนาเมืองอัจฉริยะ	สกท.	0.000
8	ศึกษา/ปรับปรุงกฎหมาย กฎระเบียบที่เกี่ยวข้อง	สกพอ.	0.000
9	ศึกษาและกำหนดรูปแบบการบริหารจัดการแบบพิเศษในเมืองอัจฉริยะ	สกพอ.	10.000
10	ประชาสัมพันธ์และชักชวนนักลงทุนพัฒนาเมืองอัจฉริยะ	สกพอ.	30.000
11	สร้างกระบวนการมีส่วนร่วมกับประชาชนโดยรอบเมืองใหม่อัจฉริยะตัวอย่างใน EEC	สกพอ.	20.000
12	ติดตามประเมินผลการพัฒนา	สกพอ.	30.000
<b>5.2</b>	<b>การพัฒนาศูนย์กลางทางการเงิน 15 โครงการ</b>		<b>432.000</b>
<b>5.2.1</b>	<b>การจัดหาพื้นที่ของรัฐและพัฒนาโครงสร้างพื้นฐาน รวม 2 โครงการ</b>		<b>30.000</b>
1	โครงการศึกษาความเหมาะสมการจัดตั้งเมืองศูนย์กลางทางการเงินศูนย์กลางธุรกิจและศูนย์กลางทางการเงินในพื้นที่ระเบียงเศรษฐกิจภาคตะวันออก (EEC) ประจำปีงบประมาณ พ.ศ. 2561	สกพอ.	10.000
2	โครงการพัฒนาขอบเขตของพื้นที่ศูนย์กลางธุรกิจและศูนย์กลางการเงิน	สกพอ./กรมธนารักษ์/ทร.(หากพื้นที่นั้นมีความเกี่ยวข้อง) และภาคเอกชน	20.000
<b>5.2.2</b>	<b>การพัฒนามาตรการจูงใจ รวม 3 โครงการ</b>		<b>10.000</b>
1	โครงการพัฒนาสิทธิประโยชน์และปรับปรุงกฎระเบียบทางการเงินเพื่อสนับสนุนการจัดตั้งศูนย์กลางธุรกิจและศูนย์กลางการเงิน (ระยะที่ 1)	สกพอ./กรมสรรพากร/อปท./สกท./ส.ธนาคารไทย	
2	โครงการพัฒนาสิทธิประโยชน์และปรับปรุงกฎระเบียบทางการเงินเพื่อสนับสนุนการจัดตั้งศูนย์กลางธุรกิจและศูนย์กลางการเงิน (ระยะที่ 2)	สกพอ./อปท./ สมาคมธนาคารไทย	
3	โครงการศึกษาเพื่อพัฒนาขีดความสามารถในการแข่งขันของภาคการเงินไทย	สกพอ./อปท./สกท./ส.ธนาคารไทย	10.000
<b>5.2.3</b>	<b>การพัฒนาเมืองศูนย์กลางธุรกิจและศูนย์กลางการเงิน รวม 5 โครงการ</b>		<b>320.000</b>
1	โครงการลงทุนก่อสร้างและพัฒนาโครงสร้างพื้นฐาน สาธารณูปโภค และสาธารณูปการ	ทล./ ทช./ กฟภ./ กปภ./ดศ.ฯ	310.000
2	โครงการพัฒนาพื้นที่โดยภาคเอกชน (ระยะที่ 1)	สกพอ.	
3	โครงการพัฒนาพื้นที่โดยภาคเอกชน (ระยะที่ 2)	สกพอ.	
4	โครงการจัดตั้งสำนักงานภายในพื้นที่นำร่องในระเบียงเศรษฐกิจพิเศษภาคตะวันออก	สกพอ.	
5	โครงการความเป็นไปได้ในการขยายขอบเขตพื้นที่ศูนย์กลางธุรกิจและศูนย์กลางการเงินใน EEC (feasibility study)	สกพอ.	10.000
<b>5.2.4</b>	<b>การพัฒนาบุคลากร รวม 2 โครงการ</b>		<b>46.000</b>

ที่	โครงการ/กิจกรรม	หน่วยงาน	วงเงิน (ล้านบาท)
1	โครงการพัฒนาบุคลากรระยะสั้น	สนง.ศธ.ภาค 9/ สถาบันการศึกษา	36.000
2	โครงการพัฒนาบุคลากรระยะปานกลาง	สนง.ศธ.ภาค 9/ สถาบันการศึกษา	10.000
<b>5.2.5</b>	<b>การประชาสัมพันธ์แก่นักลงทุนและผู้ประกอบการ รวม 2 โครงการ</b>		<b>16.000</b>
1	โครงการประชาสัมพันธ์ระยะเริ่มแรกของโครงการศูนย์กลางธุรกิจและศูนย์กลางการเงิน	สกพอ.	8.000
2	โครงการ Road Show เพื่อเฟ้นหาภาคเอกชนเข้าร่วมลงทุนในพื้นที่	สกพอ.	8.000
<b>5.2.6</b>	<b>การติดตามและประเมินผล รวม 1 โครงการ</b>		<b>10.000</b>
1	โครงการติดตามและประเมินผลการพัฒนาพื้นที่ในการเป็นศูนย์กลางธุรกิจและศูนย์กลางการเงิน	สกพอ.	10.000
<b>แผนปฏิบัติการ 6 : พัฒนาโครงสร้างพื้นฐานด้านดิจิทัล รวม 22 โครงการ</b>			<b>17,913.900</b>
<b>6.1</b>	<b>โครงสร้างพื้นฐาน ท่อร้อยสายเคเบิลใยแก้วนำแสง และเสา (i-Pole) 8 โครงการ</b>		<b>4,383.000</b>
1	โครงการก่อสร้างท่อร้อยสายรองรับโครงการก่อสร้างถนนขนาด 6 ช่องทางขึ้นไปของ กรมทางหลวงชนบท : 4 ท่อ x 2 ฝั่งทาง จำนวน 3 เส้นทาง	ดศ. / TOT / ทช.	90.000
2	โครงการก่อสร้างท่อร้อยสายรองรับโครงการก่อสร้างถนนขนาดน้อยกว่า 6 ช่องทางของ กรมทางหลวงชนบท : 1 ท่อ x 2 ฝั่งทาง จำนวน 10 เส้นทาง	ดศ. / TOT / ทช.	412.000
3	โครงการก่อสร้างท่อร้อยสายรองรับโครงการก่อสร้างถนนขนาด 6 ช่องทางขึ้นไปของ กรมทางหลวง : 4 ท่อ x 2 ฝั่งทาง , สะพานลอย 10 จุด 2 km/point จำนวน 23 เส้นทาง	ดศ. / บมจ. ที โอทีฯ / ทล.	1,326.0 00
4	โครงการก่อสร้างท่อร้อยสายรองรับโครงการก่อสร้างถนนขนาดน้อยกว่า 6 ช่องทางของ กรมทางหลวง : 1 ท่อ x 2 ฝั่งทาง จำนวน 7 เส้นทาง	ดศ. / บมจ. ที โอทีฯ / ทล.	330.000
5	โครงการก่อสร้างท่อร้อยสายรองรับพื้นที่เศรษฐกิจ EEC 3 จังหวัด พื้นที่ประมาณ 30,000 ไร่ : 2 ท่อ x 2 ฝั่งทาง + Service Duct	ดศ. / TOT / เมืองพัทยา	1,116.0 00
6	โครงการก่อสร้างท่อร้อยสายรองรับโครงการทางรถไฟรางคู่สายใหม่ ศรีราชา-ระยอง : 1 ท่อ x 1 ฝั่งทาง	ดศ. / TOT/ รฟท.	166.000
7	โครงการก่อสร้างท่อร้อยสายรองรับโครงการทางรถไฟทางเดี่ยวสายใหม่ ระยอง-จันทบุรี-ตราด : 1 ท่อ x 1 ฝั่งทาง	ดศ. / TOT / รฟท.	315.000
8	งานสร้าง Optic Fiber Cable ขนาด 312F และระบบสื่อสารสัญญาณความเร็วสูง (transmission system)	ดศ. / TOT	628.000
<b>6.2</b>	<b>ASEAN Digital (3 กิจกรรมย่อย)</b>		<b>5,000.000</b>
	▪ เพิ่มความจุโครงข่ายเชื่อมโยงไปยังประเทศเพื่อนบ้านและสถานีเคเบิลใต้น้ำของ บมจ. กสท โทรคมนาคมขนาดความจุรวม 2,300 Gbps	ดศ. / TOT	2,100.0 00
2	▪ ขยายความจุโครงข่ายเคเบิลใต้น้ำระหว่างประเทศของระบบที่มีอยู่ 1,770 Gbps	ดศ. / บมจ.กสทฯ	720.000
	▪ ร่วมก่อสร้างเคเบิลใต้น้ำระหว่างประเทศระบบใหม่ที่เชื่อมต่อประเทศไทยกับประเทศต่างๆ ในภูมิภาคเอเชียแปซิฟิก มีความจุเบื้องต้นจากประเทศไทยกับประเทศต่างๆ รวม 200 Gbps	ดศ. / TOT	2,180.000
<b>6.3</b>	<b>การพัฒนา Advanced Big Data, Cloud and Data Center (ABCD) 1 โครงการ</b>		<b>2,046.620</b>
1	โครงการการพัฒนา Advanced Big Data, Cloud and Data Center (ABCD)	ดศ. / TOT / สพร.	2,046.620
<b>6.4</b>	<b>การพัฒนาโครงสร้างพื้นฐาน IoT 1 โครงการ</b>		
1	โครงการสนับสนุนการใช้ IoT	ดศ. / TOT สศด. / กสทช.	ไม่ใช่ งบประมาณ



ที่	โครงการ/กิจกรรม	หน่วยงาน	วงเงิน (ล้านบาท)
<b>6.5</b>	<b>การสร้างศูนย์ทดสอบ 5G และเตรียมโครงสร้างพื้นฐานในพื้นที่นำร่อง 2 โครงการ</b>		<b>310.000</b>
1	5G TestBed @ Digital Park	ดศ. / กสทช. / เอกชน / นักวิจัย	150.000
2	การเตรียมโครงสร้างพื้นฐานในพื้นที่นำร่องรองรับ 5G อาทิ นิคมอุตสาหกรรม ท่าเรือ ถนนเมืองพัทยา และ EECi	นักพัฒนา / มหาวิทยาลัย / ปตท. / GISTDA / เมืองพัทยา / การท่าเรือฯ	160.000
<b>6.6</b>	<b>การพัฒนาเขตส่งเสริมอุตสาหกรรมและนวัตกรรมดิจิทัล (Digital Park Thailand) และสถาบัน IoT 2 โครงการ</b>		<b>1809.310</b>
1	Digital Park Thailand (EECd)	ดศ. / TOT / สศค. / สฟธอ. / เอกชน	60.000
2	จัดตั้งสถาบันไอโอทีเพื่อพัฒนาอุตสาหกรรมดิจิทัลแห่งอนาคต	ดศ. / สศค. / เอกชน	1,749.310
<b>6.7</b>	<b>IoT SMART City 6 โครงการ</b>		<b>815.000</b>
1	Smart Logistics แหลมฉบัง	ดศ. / สศค. / เอกชน / การท่าเรือแหลมฉบัง	100.000
2	Smart Industrial Estate	ดศ. / สศค. / การนิคมอุตสาหกรรม/ TOT	120.000
3	Smart Community	ดศ. / สศค. / ทน.แหลมฉบัง/ ม.ธรรมศาสตร์ / สภท.แหลมฉบัง / เอกชน	150.000
4	Smart Tourism	ดศ. / สศค. / เมืองพัทยา / เอกชน	250.000
5	Smart Healthcare	ดศ. / สศค. / ทม.แสนสุข/ ม.บูรพา/เอกชน	75.000
6	Smart Governance เชื่อมโยงข้อมูลและปรับปรุงห้องเพื่อทำ IOC	ดศ. / สศค. / TOT	120.000
<b>6.8</b>	<b>การพัฒนาศูนย์กระจายพัสดุภัณฑ์อัตโนมัติ (Automated Postal Distribution Center) จำนวน 1 โครงการ</b>		<b>3,550.000</b>
1	โครงการพัฒนาศูนย์กระจายพัสดุภัณฑ์อัตโนมัติ (Automated Postal Distribution Center)	ดศ. / ปณท.	3,550.000
	<b>รวม 6 แผนปฏิบัติการ จำนวน 425 โครงการ เป็นเงินทั้งสิ้น</b>		<b>1,061,471.325</b>